

## FAMIGLIE REALI

Fino dai tempi più antichi gruppi più o meno organizzati di esseri umani hanno necessitato di essere comandati da una figura predominante, qualcuno che sapesse prendere decisioni importanti a volte popolari, a volte meno popolari come le tasse o la prigionia per gli individui più pericolosi.

La storia dell'uomo è accompagnata da figure predominanti che hanno lasciato una traccia più o meno importante, dai Cesari nell'antica Roma, all'Egitto dei grandi Faraoni fino a giungere a personaggi di epoche più vicine, a volte ricordati con affetto e riconoscenza, altre volte volutamente dimenticati, ed i momenti a loro dedicati distrutti.

La storia contemporanea ci insegna che la Monarchia così come viene oggi intesa, forma di Stato in cui il potere supremo è nelle mani di una sola persona che lo tramanda ai suoi discendenti, ha un valore profondamente diverso avendo in alcuni casi un significato poco più che simbolico.

Lo scopo di questa collezione è quello di illustrare a volte in maniera sommaria, a volte in modo particolareggiato le varie forme di Monarchie rappresentate da coloro che ancora oggi ricoprono la carica di Monarca.

Esse si suddividono in:

**Monarchie assolute:** forma di Monarchia in cui il potere del Sovrano non ha alcuna limitazione,  
fogli N°

**Monarchie costituzionali:** in questo caso il Monarca esercita il potere legislativo in collaborazione con la rappresentanza popolare ( il parlamento ), riservandosi il potere esecutivo,  
fogli N°

**Monarchie parlamentari:** forma speciale di Monarchia costituzionale è la Monarchia parlamentare in cui la sovranità è esercitata dal parlamento, mentre il Sovrano ha una funzione rappresentativa e simbolica,  
fogli N°

FAMIGLIE REALI  
MONARCHIE ASSOLUTE  
FRANCIA



Napoleone I Bonaparte, (1769-1821)  
Console a vita nel 1802, imperatore  
nel 1804, Re d'Italia ( Milano, 26  
maggio 1805 ), Napoleone ristabilì  
la tradizione Monarchica.

Emissione: 1 - 1 - 1980 Francia  
Obliterazione: 26 - 4 - 1980.

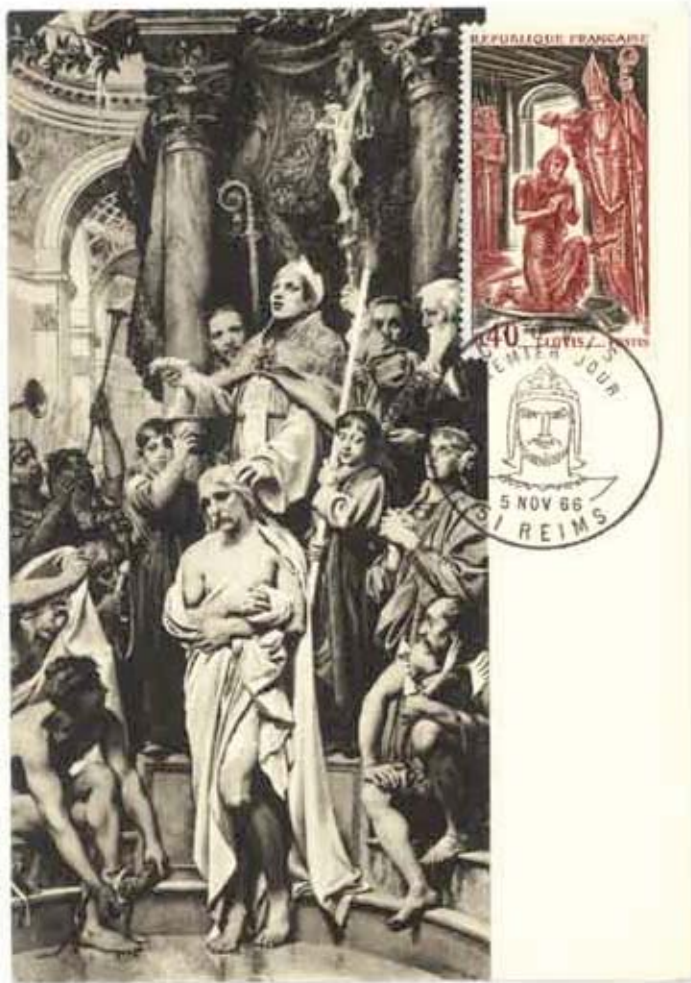


L'incoronazione di Napoleone ( 1804 ).  
Museo del Louvre, ( Parigi ),  
Jacques Louis David ( 1748 - 1825 ).

Emissione: 1973 Francia  
Obliterazione: 10 - 11 - 1973.

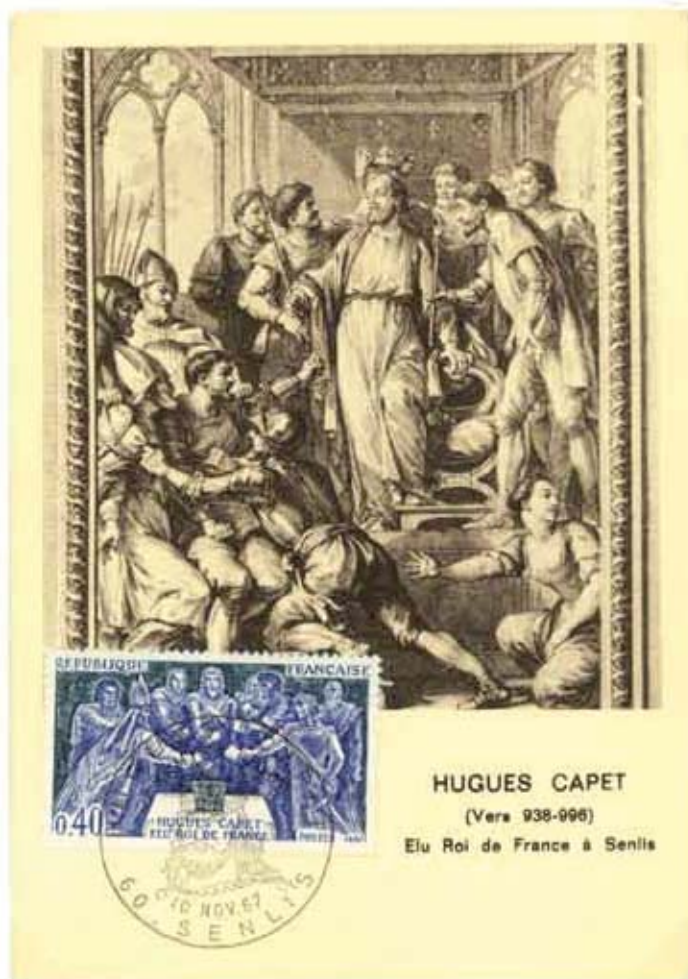


FAMIGLIE REALI  
MONARCHIE ASSOLUTE  
FRANCIA



Clodoveo I° riceve il Sacramento del  
Battesimo.  
Opera del pittore P.J.Blanc,( Parigi -  
Pantheon ).  
Clodoveo I°,Re dei Franchi ( ca.465-511 )  
Emissione: 5/11/1966 Francia  
Obliterazione: 5/11/1966.

Ugo Capeto,Re di Francia,  
( 938 - 996 ca. ).  
Figlio di Ugo il Grande fu eletto Re  
nel 987.Fondò la dinastia Capetingia.  
Emissione: 10/11/1967 Francia.  
Obliterazione: 10/11/1967.



**HUGUES CAPET**  
(Vers 938-996)  
Elu Roi de France à Senlis

FAMIGLIE REALI  
MONARCHIE ASSOLUTE  
FRANCIA



Eleonora d'Aquitania,  
Regina di Francia poi d'Inghilterra, fi-  
glia ( 1122 - 1204 ) di Guglielmo d'A-  
quitania, sposò Luigi VII° di Francia,  
quindi Enrico Piantageneto.  
Fu Regina di Francia ( 1137 - 1152 ) e  
Regina d'Inghilterra ( 1154 - 1189 ).

Emissione Francia 2004  
Obliterazione 28-4-2004

Luigi XIV°,  
il Grande o Re Sole ( 1638 - 1715 ),  
figlio di Luigi XIII° e di Anna d'Aus-  
tria. Divenuto Re nel 1643, ma ha assun-  
to il potere effettivo solo dopo la  
morte del Cardinale Mazzarino, suo mi-  
nistro ( 1661 ).

Emissione Francia 1968  
Obliterazione Parigi 29 - 6 - 1968



LOUIS XIV





FAMIGLIE REALI  
MONARCHIE ASSOLUTE  
FRANCIA



Enrico IV° Re di Francia ( 1553 - 1610 ).  
Capo dei Calvinisti Francesi,dovette abiurare per poter continuare la lotta politica.erede presuntivo al Trono,fu scomunicato e dichiarato decaduto dai suoi diritti.

Emissione Francia 25-10-1943



**HENRI IV**  
Roi de France et de Navarre

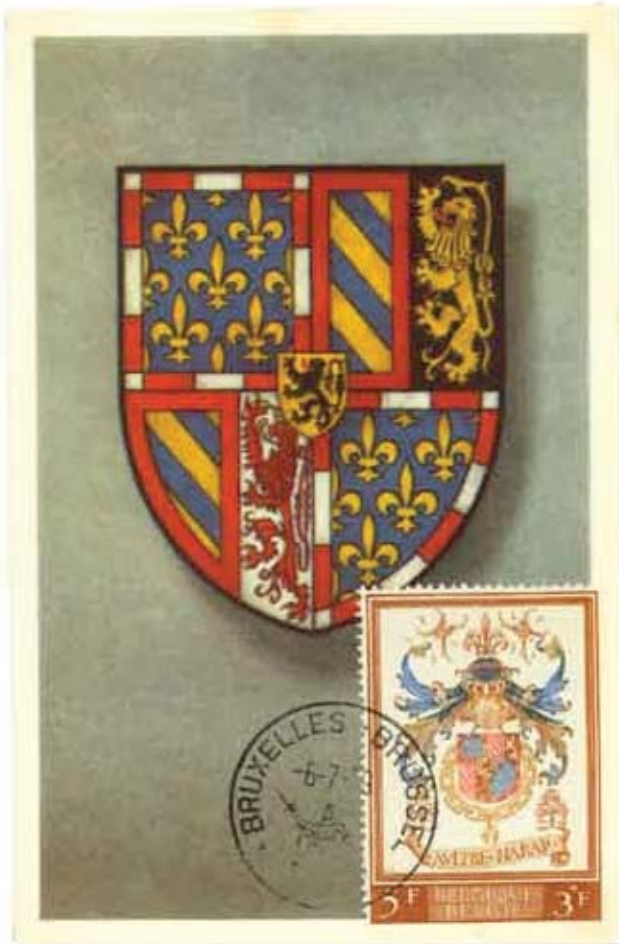
Premier de la dynastie des Bourbons et fils d'Antoine de Bourbon, Roi de Navarre, et de Jeanne d'Albret, il naquit à Pau en 1553.

Il épousa Marguerite de France ou de Valois, sœur de Charles IX, puis, après l'annulation de ce mariage, Marie de Médicis, fille de François II, Grand Duc de Toscane.

Il fut assassiné à Paris le 14 mai 1610 par Ravaillac.

Combatté contro la lega Cattolica, la cosiddetta " guerra dei tre Enrichi " e riuscì a salire al Trono riconquistando tutta la Francia. Con l'editto di Nantes ( 1598 ) concesse la libertà di culto ai Calvinisti.Fu ucciso da F.Ravaillac.  
Emissione Francia (Nantes 18-4-1998)

FAMIGLIE REALI  
MONARCHIE ASSOLUTE  
FRANCIA



Stemma Araldico di Philippe le Bon, Filippo il Buono diventerà uno dei monarchi più potenti d'Europa. Verrà chiamato il gran Duca d'Occidente; ed il blasone di Borgogna diventerà oggetto di rispetto e di ammirazione.

Emissione: 1959 Belgio  
Obliterazione: 6/7/1959 Bruxelles.

Borgogna, ( Francia ).  
Duca Filippo il Buono (1396 - 1467 ).  
Figlio di Giovanni Senza Paura, durante la guerra dei cent'anni si schierò prima con Enrico V° d'Inghilterra contro Carlo VII° di Francia.  
Emissione: 1941/42 Belgio  
Obliterazione: 11/1/1942 Bruxelles.



PHILIPPE-LE-BON  
PHILIPS-DE-GOEDE  
Fils et successeur de Jean-sans-Peur, Duc de Bourgogne, père de Charles-le-Téméraire.  
Zoon en opvolger van Jan zonder Vrees, Hertog van Bourgondië, vader van Karel den Stoute.  
(1396-1467).



FAMIGLIE REALI  
MONARCHIE ASSOLUTE  
FRANCIA



Stanislas Leczinski ( 1677 - 1766 ).  
Re di Polonia con il nome di Stanislao  
I°, dal 1704 al 1709 e dal 1733 al 1735,  
diviene poi Duca di alcune regioni fran-  
cesi per grazia ricevuta da Luigi XV°.

Emissione: 6/5/1966 Francia  
Obliterazione: 6/5/1966.



Luigi XV° Re di Francia,  
( 1710 - 1774 ).  
Medaglione, opera del pittore Maurice  
Quentin De La Tour ( 1704 - 1774 ).

Emissione: 5/10/1968 Francia  
Obliterazione: 5/10/1968.

FAMIGLIE REALI  
MONARCHIE ASSOLUTE  
PORTOGALLO



D. Maria II<sup>a</sup>,  
( Rio De Janeiro, 1819 - Lisboa, 1853 ).  
Regina del Portogallo dal 1834 al 1853.

Emissione Portogallo 2003  
Obliterazione Lisboa 13-3-2003



D. Fernando II<sup>o</sup>,  
( Coburgo, 1816 - Lisboa, 1885 ).  
Principe di Saxe-Coburgo-Gotha.  
Re del Portogallo per lo sponsalizio con D. Maria II<sup>a</sup>.

Emissione Portogallo 2003  
Obliterazione Lisboa 13-3-2003



FAMIGLIE REALI  
MONARCHIE ASSOLUTE  
PORTOGALLO



D. Ioro Carlos De Braganca,  
Duca di Lafoes.  
Nasce a Lisbona il ( 6 - 3 - 1719 ),  
si spense il ( 10 - 11 - 1806 ).

Emissione: 1980 Portogallo  
Obliterazione: 19/10/1980 Lisbona.



Ritratto della Regina D. Maria II.  
Opera del pittore Thomas Lawrence.  
(Rio De Janeiro 1819-Lisbona 1853)

Emissione: 1953 Portogallo  
Obliterazione: 3/10/1953 Lisbona.

FAMIGLIE REALI  
 MONARCHIE ASSOLUTE  
 PORTOGALLO



Ferdinando Iº,  
 muore a Lisbona nell'anno 1383  
 e sepolto a Santarem.  
 Emissione: 3/9/1955 Portogallo  
 Obliterazione: 3/9/1955 Porto.

Ferdinando Iº ( 1345 - 1383 ),  
 IXº Re del Portogallo ed ulti-  
 mo della prima dinastia, figlio  
 di Pedro Iº e di Costanza.  
 Salito al trono nel 1367.

Emissione: 1976 Portogallo  
 Obliterazione: 2/7/1976 Lisbona.





FAMIGLIE REALI  
MONARCHIE ASSOLUTE  
PORTOGALLO



Re Alfonso III° ( 1210 - 1279 ),  
il riformatore.

Figlio di Alfonso II°, successe nel 1248  
al fratello Sancho II°, sottrasse l'Al-  
garve ai Mori e portò la sua capitale a  
Lisbona.

Emissione: 1955 Portogallo  
Obliterazione: 3/9/1955 Porto.



Re Alfonso IV° (1291 - 1357),  
il valoroso.

Successe al padre Dionisio. Nemico  
prima del genero Alfonso XI° di  
Castiglia, gli fu poi alleato nella  
lotta contro i Mori, che i due Re  
sconfissero al Rio Salado de Tarifa.

Emissione: 1955 Portogallo  
Obliterazione: 3/9/1955 Porto.

FAMIGLIE REALI  
 MONARCHIE ASSOLUTE  
 PORTOGALLO



Sesto Re del Portogallo,  
 D. Denis.  
 Nasce a Lisbona nel 1261.  
 Figlio di D.Alfonso III° e  
 dalla Regina D.Beatriz,  
 eletto Re nel 1279, muore nel  
 1325 a Lisbona.  
 Emissione Portogallo 3-9-1955



Ottavo Re del Portogallo,  
 D. Pedro I°,  
 nasce a Coimbra nel 1320.  
 Figlio di D.Alfonso IV° e  
 dalla Regina D.Brites, elet-  
 to Re nel 1357, muore ad Es-  
 tremoz nel 1367, giace nel  
 cimitero di Alcobaca.  
 Emissione Portogallo 3-9-1955



ALCOBACA - Formador do estôtu jacente de D. Pedro I  
 (O Justicairo)





FAMIGLIE REALI  
 MONARCHIE ASSOLUTE  
 PORTOGALLO



Re Alfonso I° ( 1109 - 1185 ),  
 il conquistatore.

Figlio di Enrico di Borgogna, fu proclamato  
 Re dalla nobiltà e dal clero dopo la vittoria  
 sui Mori a Urique ( 1139 ).

Emissione: 1955 Portogallo  
 Obliterazione: 3/9/1955 Porto.



Re Sancho I° ( 1154 - 1211 ),  
 detto il popolare.

Figlio di Alfonso I°, salì al trono  
 nel 1185, combattè i Mori per la conquista  
 ( 1189 ) dell'Algarve e diede  
 grande impulso all'agricoltura.

Emissione: 1955 Portogallo  
 Obliterazione: 3/9/1955 Porto.



FAMIGLIE REALI  
MONARCHIE ASSOLUTE  
PORTOGALLO



Re Alfonso II° ( 1185 - 1223 - ),  
il grasso.

Succeffe al padre Sancho I° nel 1211;  
vinse i Mori ad Alcacer De Sal ( 1217 ).

Emissione: 1955 Portogallo

Obliterazione: 3/9/1955 Porto.



Re Sancho II° ( 1209 - 1248 ),  
detto l'incapucciato.

Figlio di Alfonso II°, salì al  
trono nel 1223.

Emissione: 1955 Portogallo

Obliterazione: 3/9/1955 Porto.





FAMIGLIE REALI  
MONARCHIE ASSOLUTE  
EGITTO



Fuad I°, Re d'Egitto,  
figlio ( 1868 - 1936 )  
del Chedivè Ismail.  
Salito al trono col titolo di  
Sultano ( 1917 ), proclamò l'-  
indipendenza dell'Egitto ( 1922 ).  
Emissione: 1936 Egitto  
Obliterazione: 28/4/1936 Cairo.



Faruk, Re d'Egitto ( 1920 - 1965 ).  
Salito al trono nel 1936, fu detronizzato dalla rivolta militare che portò al potere Nasser ( 1952 ).

Emissione: 1920/45 Egitto  
Obliterazione: 10/2/1945 Cairo.

FAMIGLIE REALI  
MONARCHIE COSTITUZIONALI  
ABISSINIA



Abyssinie : Haile Selassie I (1930)

Imperatore Haile Salassié, (1892-1975)  
occupata dall'Italia ( 1935 - 1936 ).  
Nel 1941 le truppe britanniche le ri-  
davano l'indipendenza, riportando l'Im-  
peratore Haile Salassié sul trono per-  
duto sei anni prima.

Emissione: 1951                      Etiopia  
Obliterazione: 18/11/1951    Adis Abeba.



Husayn II° o Hussein,  
Re di Giordania ( 1935 ).  
Dal 1953 ha imposto al paese un regime  
autoritario facendo leva sui sentimen-  
ti nazionalistici della popolazione.  
Emissione: 1952                      Giordania  
Obliterazione: 2/10/1952    Gerusalemme.



FAMIGLIE REALI  
MONARCHIE COSTITUZIONALI  
IRAN



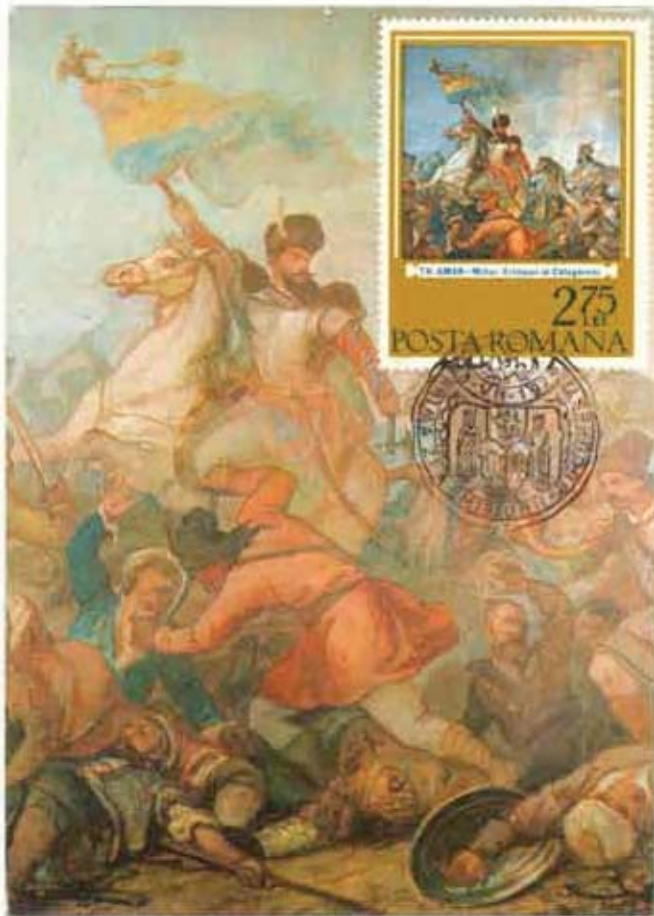
Mohammed,Reza Pahlavi,  
Scià di Persia ( 1919 - 1980 ).  
Salito al trono nel 1941 dopo l'  
abdicazione del padre imposta da-  
gli alleati,governò in modo auto-  
ritario.

Emissione: 1939            Iran  
Obliterazione: 11/5/1939      Iran.

Iran, ( fino al 1935 Persia ).  
Fu solo dopo la prima guerra mon-  
diale che lo Scià Mohammed Reza  
Pahlavi,nel 1941 per la sua poli-  
tica filogermanica lo Scià dovet-  
te abdicare in favore del figlio  
Mohammed,mentre URSS e Inghilter-  
ra occupavano il paese.  
Emissione: 1971      Iran.



FAMIGLIE REALI  
MONARCHIE COSTITUZIONALI  
ROMANIA



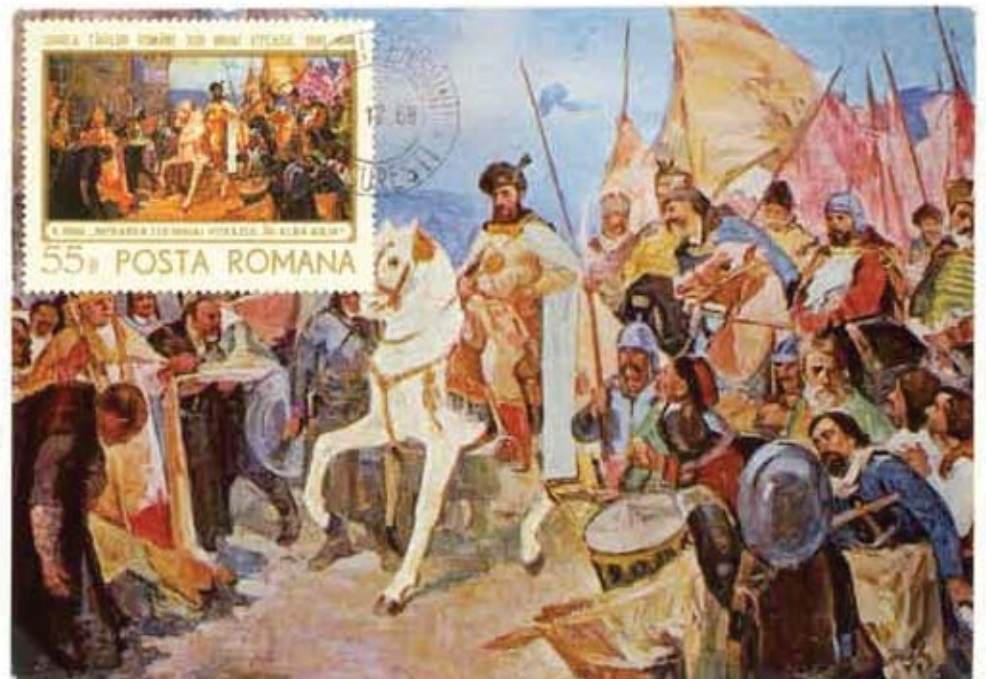
Michele II° il valoroso,  
Voivoda di Valacchia ( 1558 - 1601 ).  
Figlio illegittimo del Voivoda Pietro  
il buono. Ottenuto nel 1593 il Princi-  
pato, condusse continue guerre contro  
i Turchi.

Emissione: 1970          Romania  
Obliterazione: 13/7/1970      Bucarest.

Allargò il proprio do-  
minio alla Transilva-  
nia e alla Moldavia.

Emissione: 1968  
Romania

Obliterazione: 8/12/1968  
Bucarest.





FAMIGLIE REALI  
MONARCHIE COSTITUZIONALI  
GERMANIA  
FEDERALE



Ludwig II° di Baviera  
( 1845 - 1886 ).

Figlio e successore ( 1864 ) di  
Massimiliano II°; fu il mecenate  
di Wagner; si annegò nel lago di  
Starnberg.

Emissione: 1986 Germania

Obliterazione: 4/12/1987 Germania.

Sotto di lui la Baviera passò di  
fatto agli Hohenzollern.

Emissione: 1986 Germania

Obliterazione: 4/12/1987 Monaco.



FAMIGLIE REALI  
MONARCHIE COSTITUZIONALI  
UNGHERIA



Stefano I°, Re d'Ungheria, il Santo,  
( CA. 975 - 1038 ), figlio del Principe Geza.

Fondò la Monarchia Cristiana d'Ungheria e convertì il popolo al Cristianesimo.

Emissione Ungheria 1970

Obliterazione 20-8-1970

Iadislao I° il Santo Re d'Ungheria,  
( 1040 - 1095 ),  
salito al Trono nel 1077, sconfisse  
più volte i Cumani, fu Canonizzato  
nel 1198.

Emissione Ungheria 1978

Obliterazione 15-2-1978





FAMIGLIE REALI  
MONARCHIE COSTITUZIONALI  
SIAM



Centenario della visita in  
Svizzera del Re Chulalong-  
korn del Siam. (1868-1910)

Emissione: 1997 Thailandia  
Obliterazione: 1997 Thailandia.

Re Chulalongkorn,  
100° anniversario della 1<sup>a</sup> visita  
in Europa delle relazioni fra  
Thailandia e Russia.

Emissione: 1997 Thailandia  
Obliterazione: 1997 Thailandia.



FAMIGLIE REALI  
MONARCHIE COSTITUZIONALI  
BELGIO



ENTREE DE LEOPOLD I A BRUXELLES  
Gravure par Loutens (fragment)



( 1790 - 1865 )

Ingresso di Re Leopoldo I°  
a Bruxelles ( 21/7/1831 )  
Incisione ( Frammento ).

Emissione Belgio 1957

Obliterazione Bruxelles 17-7-1957



Liegi,

50° anniversario della  
Vittoria del 1918.

Emissione Belgio 1968

Obliterazione Liegi 11-11-1968





FAMIGLIE REALI  
MONARCHIE COSTITUZIONALI  
BELGIO



Sua Altezza Reale,  
Principessa del Belgio Josephine  
Charlotte. ( 1927 - 2005 )  
Nota per il suo impegno civile,  
personaggio di spicco della Croce  
Rosca Internazionale.

Emissione: 1952 Belgio  
Obliterazione: 4/1/1953 Bruxelles.



Sua Altezza Reale Regina  
Elisabetta del Belgio.  
( 1876 - 1965 )  
Emissione: 1937 Belgio  
Obliterazione: 27/9/1938 Bruxelles.

FAMIGLIE REALI  
MONARCHIE COSTITUZIONALI  
BELGIO



Re Leopoldo I°, ( 1760 - 1865 ).  
Dopo la rivoluzione resistette  
con successo alle rivendicazioni  
olandesi.

Emissione: 1999      Belgio  
Obliterazione: 25/1/1999      Bruxelles.



Sua Maestà Astrid, Regina del Belgio.  
Deceduta nel 1935 in un incidente  
d'auto.      ( 1905 - 1935 )

Emissione: 2000      Belgio  
Obliterazioni: 22/1/2000      Bruxelles.



FAMIGLIE REALI  
MONARCHIE COSTITUZIONALI  
BELGIO



Leopoldo II° ( 1835 - 1909 ),  
Regnante del Belgio fra il 1865 ed il  
1909.

Figlio di Leopoldo I°, gli succedette  
nel 1865.

Emissione: 1999 Belgio  
Obliterazione: 23/1/1999 Bruxelles.



Marie Henriette Regina del Belgio,  
Arciduchessa d'Austria ( 1836 -  
1902 ).

Sposa di Sua Maestà Re Leopoldo II°.

Emissione: 2001 Belgio  
Obliterazione: 12/2/2001 Bruxelles.

FAMIGLIE REALI  
MONARCHIE COSTITUZIONALI  
BELGIO

Alberto I° ( 1875 - 1934 ),  
secondo figlio di Filippo, Conte di  
Fiandra, Principe ereditario.

Emissione: 1999      Belgio  
Obliterazione: 23/1/1999      Bruxelles.



Succedette nel 1909 allo zio Leopoldo  
II°; padre di Leopoldo III° e di Maria  
José; perì durante una scalata.

Emissione: 1974      Belgio  
Obliterazione: 16/2/1974      Bruxelles.



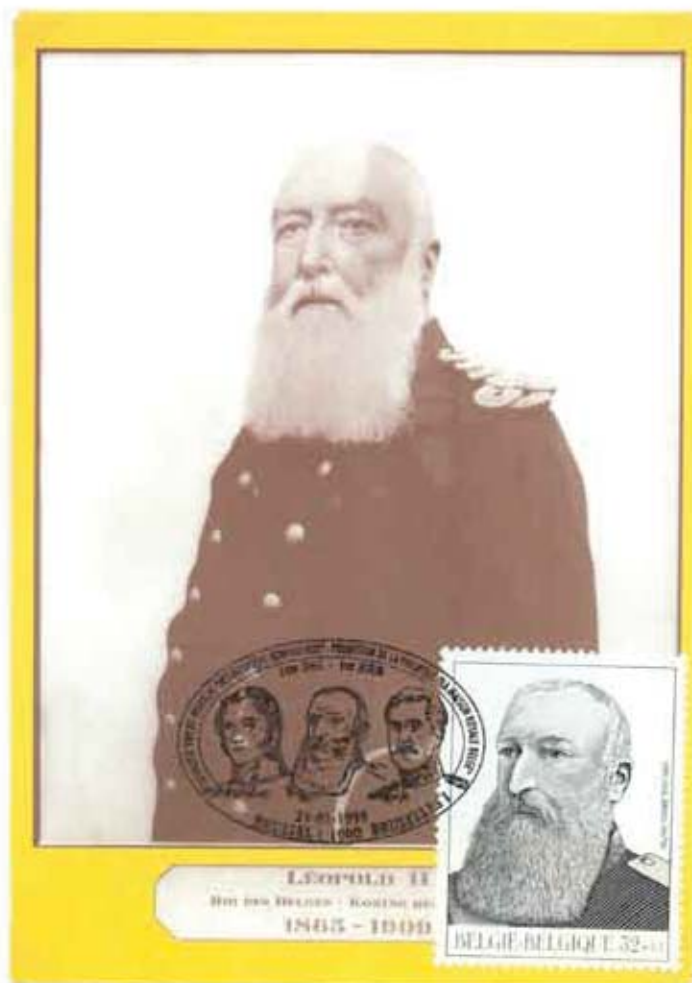


FAMIGLIE REALI  
MONARCHIE COSTITUZIONALI  
BELGIO



Sua Altezza Reale Re Leopoldo I°,  
( 1760 - 1865 ),  
salì al trono nel 1831.

Emissione: 1949      Belgio  
Obliterazione: 1/7/1949      Bruxelles.



Sua Altezza Reale Re Leopoldo II°,  
( 1835 - 1909 ), figlio del prece-  
dente, gli succedette nel 1865.

Emissione: 1999      Belgio  
Obliterazioni: 25/1/1999      Bruxelles.

FAMIGLIE REALI  
MONARCHIE COSTITUZIONALI  
BELGIO



Alberto I° Re dei Belgi,  
( 1875 - 1934 ).

Lottò con energia contro l'invasione tedesca del Belgio, durante la prima guerra mondiale.

Regnò dal 1909 al 1934.

Emissione: 1919/20      Belgio  
Obliterazione: 7/6/1920      Bruxelles.

Marche Les Dames ( Belgio ).  
Qui Re Alberto I° trovò la morte il 17 febbraio 1934.

Emissione: 1934      Belgio  
Obliterazione: 10/11/1934  
Bruxelles.



MARCHE-LES-DAMES. SOUS LES ROCHERS - CALVAIRE DU GRAND BON DIEU DE PITIE  
OU LE ROI ALBERT I A TROUVE LA MORT. 17 FEVRIER 1934.



FAMIGLIE REALI  
MONARCHIE COSTITUZIONALI  
BELGIO



S.M. Re Alberto I°  
Re dei belgi ( 1875 - 1934 ),

Emissione Belgio 1922  
Obliterazione 18-1-1922



Lottò con energia contro l'invasio-  
ne tedesca del Belgio, durante la  
prima guerra mondiale.

Obliterazione : 9 - 4 - 1975

Emissione Belgio 1975



FAMIGLIE REALI  
MONARCHIE COSTITUZIONALI  
BELGIO



S.A.R. Regina Elisabetta,  
Regina del Belgio,  
Duchessa della Baviera (1876-1965).

Emissione: 2001 Belgio  
Obliterazione: 21/4/2001 Bruxelles.



S.A.R. Regina Elisabetta,  
sposa di Sua Maestà Re Alberto I°.

Emissione: 2001 Belgio  
Obliterazione: 12/2/2001 Bruxelles.





FAMIGLIE REALI  
MONARCHIE COSTITUZIONALI  
BELGIO

Re Leopoldo III° ( 1901 )  
figlio del Re Alberto I°.  
Gli succedette nel 1934;  
nel 1935 perse la moglie  
Regina Astrid in un inci-  
dente d'auto. Abdicò nel  
1951 in favore del figlio  
Baldovino.

Emissione: 1980 Belgio  
Obliterazione: 31/5/1980  
Bruxelles.

S.M. Astrid Regina del Belgio e  
S.A.R. il Principe di Liegi.  
Decesso di Sua Maestà Astrid  
Regina del Belgio.  
( 1905 - 1935 )

Emissione: 1935 Belgio  
Obliterazione: 21/5/1935  
Bruxelles.



FAMIGLIE REALI  
MONARCHIE COSTITUZIONALI  
BELGIO

Sua Altezza Principe Alberto II°  
del Belgio. ( 1934 )  
Presidente della Croce Rossa.

Emissione: 1963 Belgio  
Obliterazione: 28/9/1963  
Bruxelles.



Sua Altezza Principe  
Alberto II°, Paola Ruffo  
di Calabria Principessa  
del Belgio e famiglia.  
( 1937 )

Emissione: 1963 Belgio  
Obliterazione: 28/9/1963  
Bruxelles.





FAMIGLIE REALI  
MONARCHIE COSTITUZIONALI  
BELGIO

Sua Maestà Re Baldovino e (1930-1993)  
la Regina Fabiola. (1928)

Emissione Belgio 1960  
Obliterazione Arlon 15-12-1960

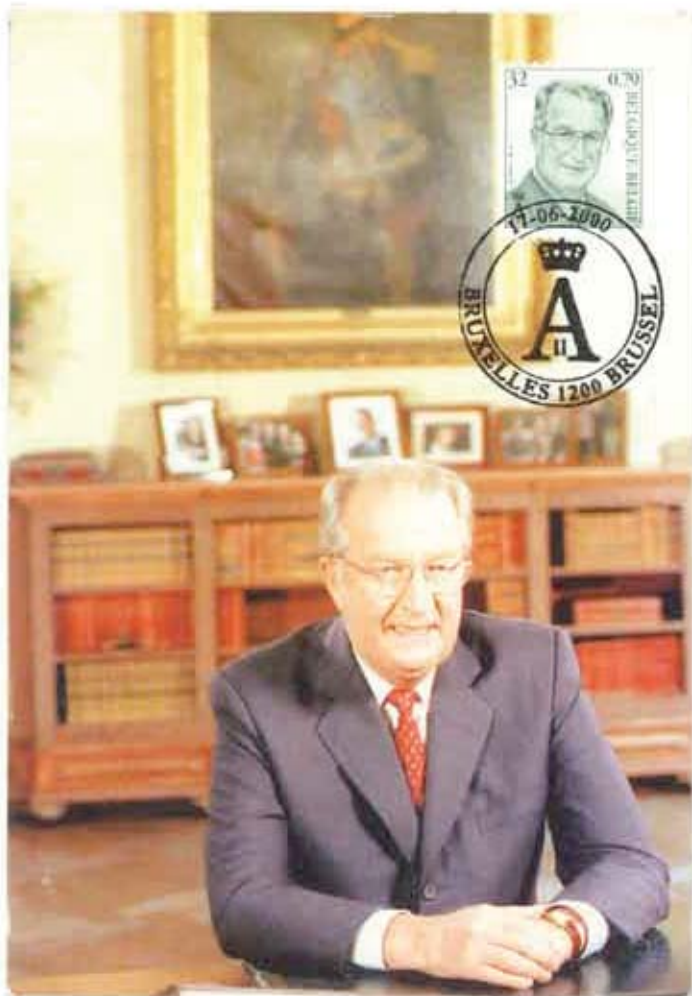


Re Baldovino e Sua Maestà  
la Regina Fabiola del Bel-  
gio.

Emissione Belgio 2008  
Obliterazione Bruxelles  
11-6-2008



FAMIGLIE REALI  
MONARCHIE COSTITUZIONALI  
BELGIO



Sua Maestà Alberto II°  
Re del Belgio. ( 1934 )

Emissione: 2000 Belgio  
Obliterazione: 17/6/2000 Bruxelles.



Sua Maestà Paola Ruffe  
di Calabria, ( 1937 )  
Regina del Belgio.

Emissione: 1997 Italia  
Obliterazione: 23/5/1997 Roma.



FAMIGLIE REALI  
MONARCHIE COSTITUZIONALI  
BELGIO



S.M. Re Baldovino, Re dei belgi.  
Salito al trono nel 1951.  
( 1930 - 1993 )

Emissione Belgio 2003  
Obliterazione Bruxelles 11-8-2003



S.M. Alberto II°  
Re del Belgio. ( 1934 )

Emissione Belgio 2003  
Obliterazione Bruxelles 11-8-2003

FAMIGLIE REALI  
MONARCHIE COSTITUZIONALI  
SPAGNA



Isabella la Cattolica,  
Regina di Castiglia (1451-1504),  
figlia di Giovanni II° Re di  
Castiglia e di Isabella del Por-  
togallo. Erede al trono ( 1468 ),  
sposò Ferdinando d'Aragona 1469.

Emissione: 22/4/1951

Obliterazione: 15/9/1952 Duenas.

Ferdinando il Cattolico, II° D'Aragona,  
V° di Castiglia, figlio ( 1452 - 1516 )  
di Giovanni II° d'Aragona.

Salito al trono nel 1468, sposò Isabel-  
la di Castiglia nel 1469.

Emissione: 1952 Spagna

Obliterazione: 12/10/1952 Madrid.





FAMIGLIE REALI  
MONARCHIE COSTITUZIONALI  
PRINCIPATO DI MONACO



Ranieri I° Principe di Monaco,  
( 1267 - 1314 ).

Il Principato di Monaco è nato nel 1860,  
in possesso dei Grimaldi dal XIII° sec.  
Incorporato nello Stato Francese nel 1793.

Emissione: 7/12/1967 Monaco  
Obliterazione: 7/12/1967 Monaco.



CHARLES II



Principe Carlo II°  
( 1581 - 1589 ).

Emissione: 12/12/1968 Monaco  
Obliterazione: 12/12/1968 Monaco.

FAMIGLIE REALI  
MONARCHIE COSTITUZIONALI  
PRINCIPATO DI MONACO

Principessa Giovanna Maria ( 1596-1620 )  
Dalla Contessa Maria Landi ed Ercole Gri-  
maldi nacque la Principessa Giovanna Ma-  
ria Contessa Trivulzio, vice Regina di Si-  
cilia.  
Ritratto di Bernardin Mimault.

Emiss. Principato di Monaco 1942  
Oblit. Ville 10-12-1942



Principe Alberto I  
alla barra del suo Yacht;  
museo oceanografico di Monaco.  
Scultura di Denys Puech.

Emiss. Principato di Monaco  
1949  
Oblit. Principato di Monaco  
5-3-1949





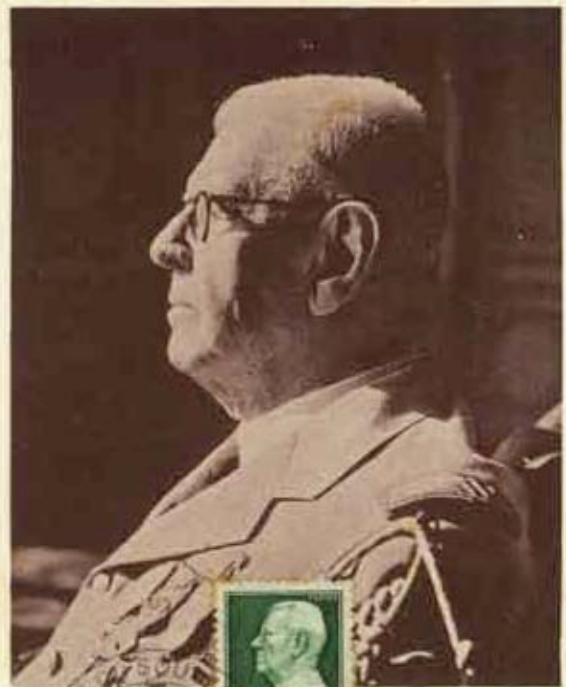
FAMIGLIE REALI  
MONARCHIE COSTITUZIONALI  
PRINCIPATO DI MONACO

JACQUES I<sup>er</sup>



Principe Giacomo I° (1705-1777)  
(1731 - 1733).

Emissione: 4/12/1972 Monaco  
Obliterazione: 4/12/1972 Monaco.



S.A.S. Luigi II° (1870-1949)  
Principe Sovrano di Monaco,  
salito al trono nell'anno 1922.

Emissione: 1945 Monaco  
Obliterazione: 26/6/1947  
Monte Carlo.

S.A.S. LOUIS II  
Principe Souverain de MONACO

FAMIGLIE REALI  
MONARCHIE COSTITUZIONALI  
SPAGNA



L'Imperatore Carlo V<sup>o</sup>  
( 1500 - 1558 ),  
figlio di Filippo il Bello  
e di Giovanna la Pazza.

Emissione: 1959      Belgio  
Obliterazione: 6/7/1959 Bruxelles.

Madrid, ( Spagna ).  
Imperatore Carlo V<sup>o</sup>, nel quinto  
centenario della nascita.  
Opera del Tiziano.

Emissione: 1955      Belgio  
Obliterazione: 30/4/1955 Bruxelles.





FAMIGLIE REALI  
MONARCHIE COSTITUZIONALI  
SPAGNA



Isabella II<sup>a</sup> di Borbone,  
Regina di Spagna ( 1830 - 1904 ).  
Figlia di Ferdinando VII<sup>o</sup> e di Maria  
Cristina delle due Sicilie.  
Succeduta al padre ( 1833 ), sposò il  
cugino Maria Ferdinando Francesco di  
Borbone ( 1846 ).

Emissione : 12 - 10 - 1950

Obliterazione : Madrid 8 - 6 - 1953.



Di idee reazionarie, fu deposta da  
un moto liberale ( 1868 ).  
Riparata in Francia, abdicò a favo-  
re del figlio Alfonso XII<sup>o</sup>.

1850 - 1950,  
centenario del francobollo spagno-  
lo.  
Cartoline stampate in 50 esemplari.

FAMIGLIE REALI  
MONARCHIE COSTITUZIONALI  
SPAGNA



Museo Reale di Bruxelles,  
" omaggio a Carlo V° in-  
fante ".

Opera di Al.De Vriendt,  
( 1843 - 1900 ).

Emissione: 1955 Belgio  
Obliterazione: 27/7/1955  
Gent.

Museo Reale di Bruxel-  
les," abdicazione di  
Carlo V° ".

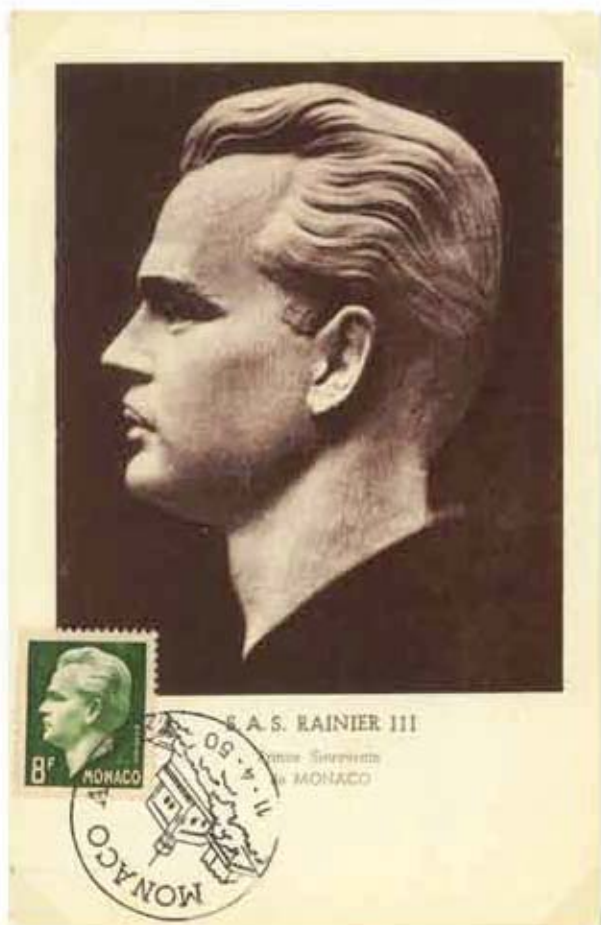
Opera di L.Gallait,  
( 1810 - 1887 ).

Emissione: 1955 Belgio  
Obliterazione: 24/2/1956  
Gent.





FAMIGLIE REALI  
MONARCHIE COSTITUZIONALI  
PRINCIPATO DI MONACO



Ranieri III° Principe di Monaco,  
11 aprile 1949,  
avvento al trono di Ranieri III°.

Emissione: 1950 Monaco  
Obliterazione: 11/4/1950 Monaco.

Ranieri III° Grimaldi,  
Principe di Monaco ( 1923 ).  
Figlio della Principessa Carlotta,  
è salito al trono nel 1949.

Emissione: 11/4/1950 Monaco  
Obliterazione: 11/4/1950 Monaco.



FAMIGLIE REALI  
MONARCHIE COSTITUZIONALI  
PRINCIPATO DI MONACO

11 maggio 1957,  
commemorazione della nascita della  
Principessa Carolina.  
Effigie della Principessa Grace.

Emissione: 11/5/1957 Monaco  
Obliterazione: 11/5/1957 Monaco.



COMMÉMORATION de la NAISSANCE  
de la PRINCESSE CAROLINE  
de MONACO  
1957

19 aprile 1956,  
matrimonio del Principe  
Ranieri III° con Grace  
Kelly.

Emissione: 19/4/1956  
Monaco  
Obliterazione: 19/4/1956  
Monaco.





FAMIGLIE REALI  
MONARCHIE COSTITUZIONALI  
PRINCIPATO DI MONACO



Ranieri III° Grimaldi, (1923-2005)  
Principe di Monaco.

Emissione: 19/4/1956 Monaco  
Obliterazione: 19/4/1956 Monaco.

Matrimonio di Ranieri III°  
con Grace Kelly.  
( 1929 - 1982 )

Emissione: 19/4/1956 Monaco  
Obliterazione: 19/4/1956 Monaco.



FAMIGLIE REALI  
MONARCHIE COSTITUZIONALI  
SPAGNA



S.M. Don Juan Carlos I<sup>o</sup>  
Re di Spagna. ( 1938 )

Emissione: 2001 Spagna  
Obliterazione: 14/12/2001 Madrid.



S.M. Donna Sofia  
Regina di Spagna. ( 1938 )

Emissione: 2001 Spagna  
Obliterazione: 14/12/2001 Madrid.



FAMIGLIE REALI  
MONARCHIE COSTITUZIONALI  
PRINCIPATO DI MONACO



Ranieri III° Grimaldi, (1923-2005)  
Principe di Monaco.

Salito al trono nel 1949, ha promulgato una costituzione nel 1962 che ha reso più liberali le istituzioni del Principato.

Emissione: 1997 Monaco  
Obliterazione: 31/5/1997 Monaco

S.A.S. Principe Sovrano Ranieri III°,  
S.A.S. Principe ereditario Alberto,  
S.A.S. Principessa di Hannover Carolina,  
S.A.S. Principessa Stephanie.

( Francobollo senza valore del 1998,  
serie ordinaria, sempre valide in  
franchi 3.00.

Emissione: 1998 Monaco  
Obliterazione: 31/5/1999 Monaco.



FAMIGLIE REALI  
MONARCHIE COSTITUZIONALI  
SPAGNA



S.A. la figlia Donna Elena di  
Borbone, ( 1963 )  
figlia dei Regnanti di Spagna.

Emissione: 2001 Spagna  
Obliterazione: 14/12/2001 Madrid.



S.A. la figlia Donna Cristina di  
Borbone, ( 1965 )  
figlia dei Regnanti di Spagna.

Emissione: 2001 Spagna  
Obliterazione: 14/12/2001 Madrid.



FAMIGLIE REALI  
MONARCHIE COSTITUZIONALI  
SPAGNA

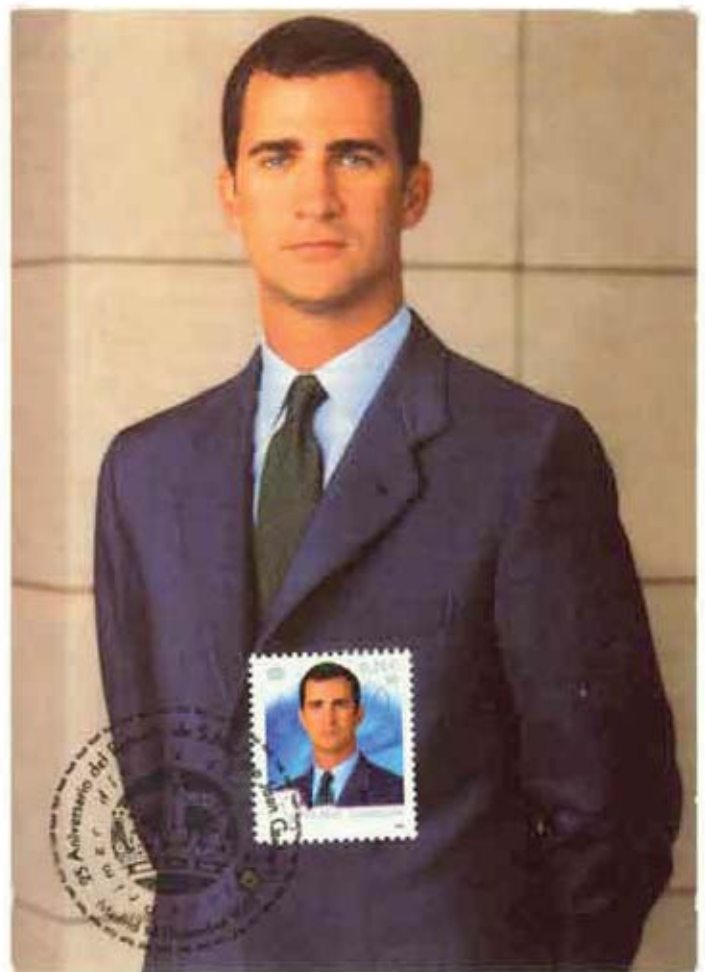


S.A.R. Don Filippo di Borbone,  
Principe delle Asturie,  
( 1968 )

Emissione: 1979 Spagna  
Obliterazione: 2/11/1988 Valencia.

titolo concesso nel 1388 ai  
Principi ereditari di Casti-  
glia e Leon e ( dal 1512 ) di  
Spagna.

Emissione: 2001 Spagna  
Obliterazione: 14/12/2001 Madrid.



FAMIGLIE REALI  
MONARCHIE COSTITUZIONALI  
SPAGNA

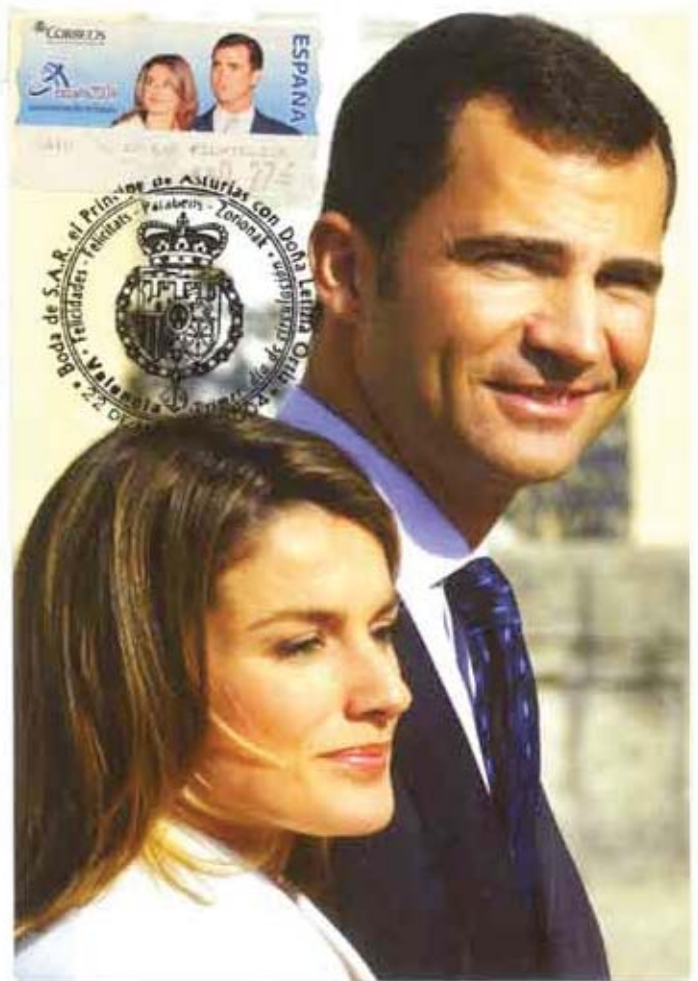


Felipe Principe delle Asturie,  
anni 36;  
Donna Letizia Ortiz anni 31.

Emissione Spagna 2004  
Obliterazione Valencia 22-5-2004

S.A.R. Principe Felipe di  
Spagna e Donna Letizia Ortiz  
sposi,  
Madrid 22 maggio 2004.

Emissione Spagna 2004  
Obliterazione Madrid 22-5-2004





FAMIGLIE REALI  
MONARCHIE COSTITUZIONALI  
THAILANDIA



Principessa Mother's, (1900-1995)  
celebrazioni del centenario della  
Regina Madre.  
Obliterazione : 17- 21 - 3 - 2000



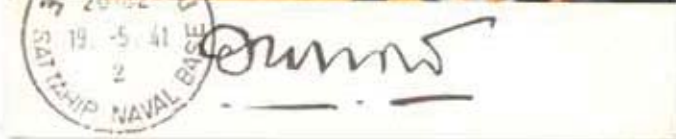
Thailandia,  
Re Chulalalongkorn, (1868-1910)  
100° anniversario dell'accademia  
navale Thailandese.  
Obliterazione : 20 - 11 - 2006

FAMIGLIE REALI  
MONARCHIE COSTITUZIONALI  
THAILANDIA



Thailandia ex Siam,  
Re Rama IX°. (1921-1946)

Emissione: 1998 Thailandia  
Obliterazione: 1998 Thailandia



Regina Sirikit, (1932)  
Presidente della Croce Rossa  
Thailandese.

Emissione: 1998 Thailandia  
Obliterazione: Thailandia.





FAMIGLIE REALI  
MONARCHIE COSTITUZIONALI  
LIECHTENSTEIN

Famiglia di S.A. Principe  
ereditario Hans Adam del  
Liechtenstein. ( 1945 )

Emissione: 1988  
Liechtenstein

Obliterazione: 6/6/1988  
Vaduz.



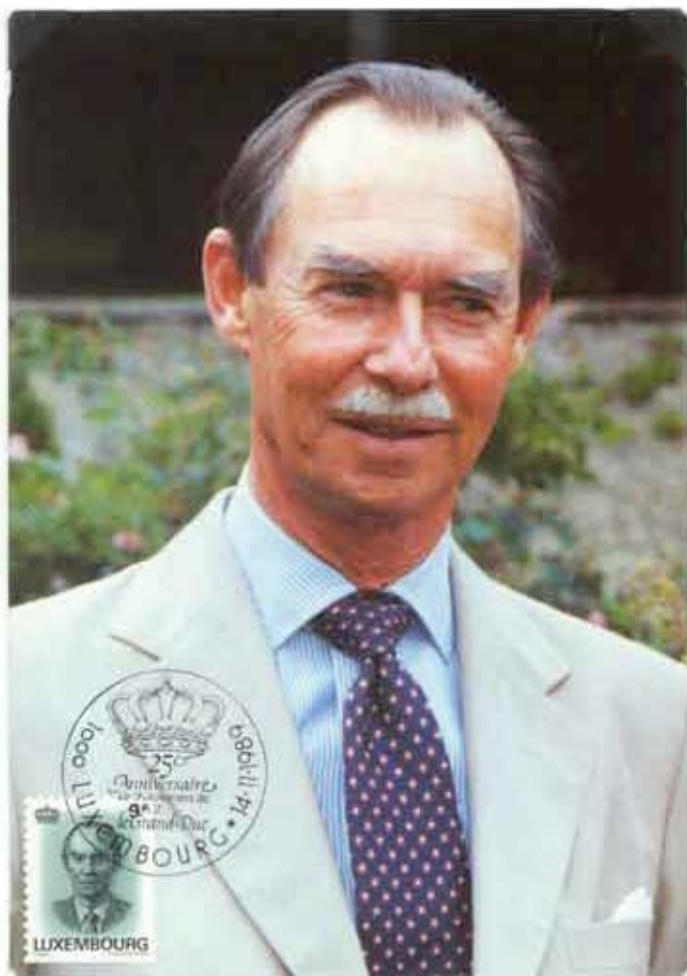
( 1968 )

Principe Alois e Principessa  
Sophie di Bayern. ( 1935 )

Emissione: 1993 Liechtenstein  
Obliterazione: 7/6/1993 Vaduz.



FAMIGLIE REALI  
MONARCHIE COSTITUZIONALI  
LUSSEMBURGO



25° anniversario dell'insediamento  
di S.A.R. il Gran Duca Jean.  
( 1921 )

Emissione: 1989 Lussemburgo  
Obliterazione: 14/11/1989 Lussemburgo.



80° anniversario della Gran  
Duchessa Charlotte.  
( 1919 )

Emissione: 1976 Lussemburgo  
Obliterazione: 10/7/1985 Lussemburgo.



FAMIGLIE REALI  
MONARCHIE COSTITUZIONALI  
LUSSEMBURGO



S.A.R. il Gran Duca Jean  
del Lussemburgo. ( 1921 )

Emissione: 1995      Lussemburgo  
Obliterazione: 30/1/1995 Lussemburgo.



Il Gran Duca Jean e la  
Gran Duchessa Charlotte  
del Lussemburgo. ( 1919 )  
(1953-2003) Nozze d'Oro.

Emissione: 2003      Lussemburgo  
Obliterazione: 9/4/2003 Lussemburgo.

FAMIGLIE REALI  
MONARCHIE COSTITUZIONALI  
LUSSEMBURGO



S.A.R. IL Gran Duca Henri del Lussemburgo ( 1955 )

Emissione: 2001 Lussemburgo

Obliterazione: 1/10/2001 Lussemburgo.



FAMIGLIE REALI  
MONARCHIE COSTITUZIONALI  
LUSSEMBURGO



S.A.R. il Grande Duca  
ereditario Henri. ( 1955 )

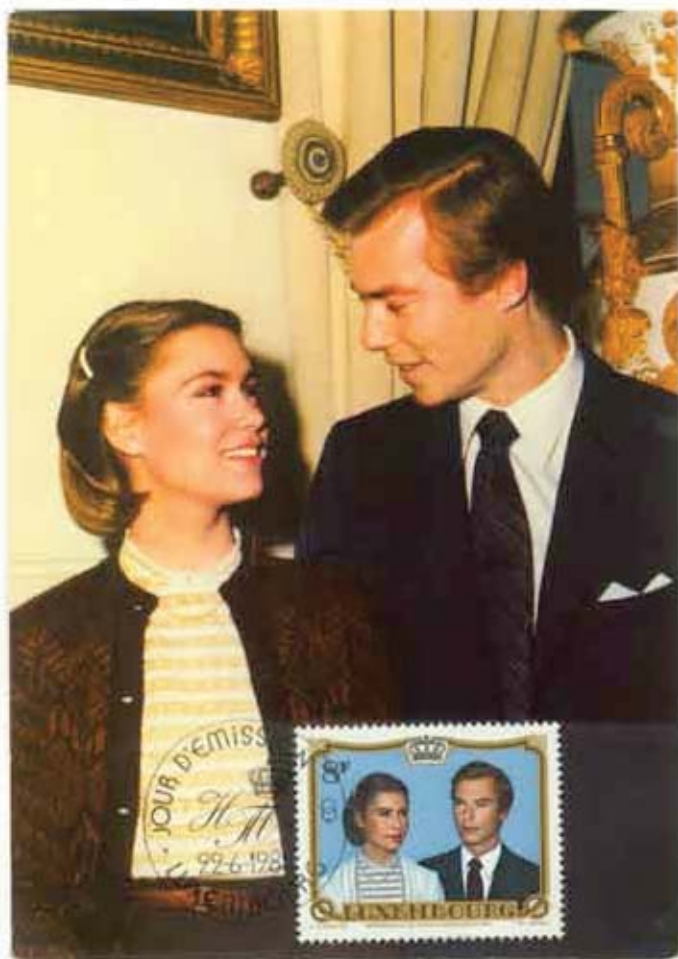
Emissione: 1988 Lussemburgo  
Obliterazione: 29/3/1988 Lussemburgo.



S.A.R. La Grande Duchessa  
ereditaria Maria Teresa. ( 1956 )

Emissione: 1988 Lussemburgo  
Obliterazione: 29/3/1988 Lussemburgo.

FAMIGLIE REALI  
MONARCHIE COSTITUZIONALI  
LUSSEMBURGO



Il Gran Duca ereditiero  
Henri del Lussemburgo, ( 1955 )

la Gran Duchessa ereditaria  
Maria Teresa. ( 1956 )

Emissione: 1981 Lussemburgo  
Obliterazione: 22/6/1981 Lussemburgo.

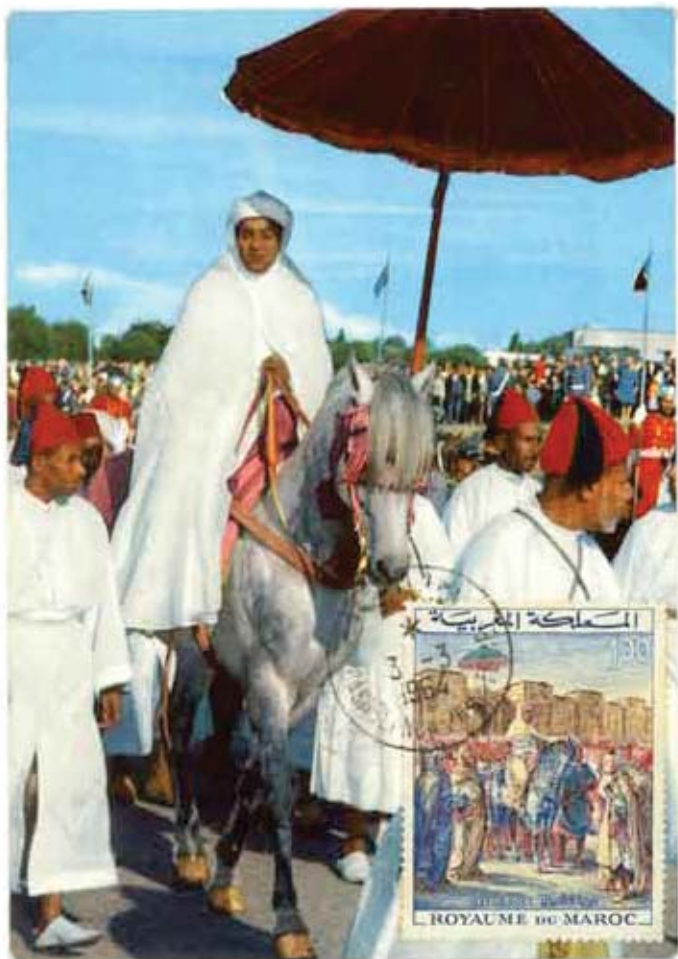


I Principi, Guillaume, Felix, Louis,  
figli dei Grandi Duchi del Lussem-  
burgo.

Emissione: 1988 Lussemburgo  
Obliterazione: 29/3/1988 Lus-  
semburgo.



FAMIGLIE REALI  
MONARCHIE COSTITUZIONALI  
MAROCCO



Casablanca, ( Marocco ).  
3 Marzo 1964,  
3° anniversario del Regno  
di S.M. Le Roi Hassan II°.  
( 1882 - 1951 )

Marocco ( 15 Maggio 1949 )  
Boda De S.A.I.  
El Jalifa.



FAMIGLIE REALI  
MONARCHIE COSTITUZIONALI  
MAROCCO



Re Boda De S.A.I. El Jalifa,  
15 maggio - 15 giugno 1949,  
fu uno dei successori di  
Maometto.

Emissione: 15/5/1949 Marocco  
Obliterazione: 15/5/1949 Tetuan.

1925 - 1955,  
30° anniversario della salita  
al trono di S.A.I. El Jalifa.

Emissione: 1955 Marocco  
Obliterazione: 8/11/1955 Tetuan.

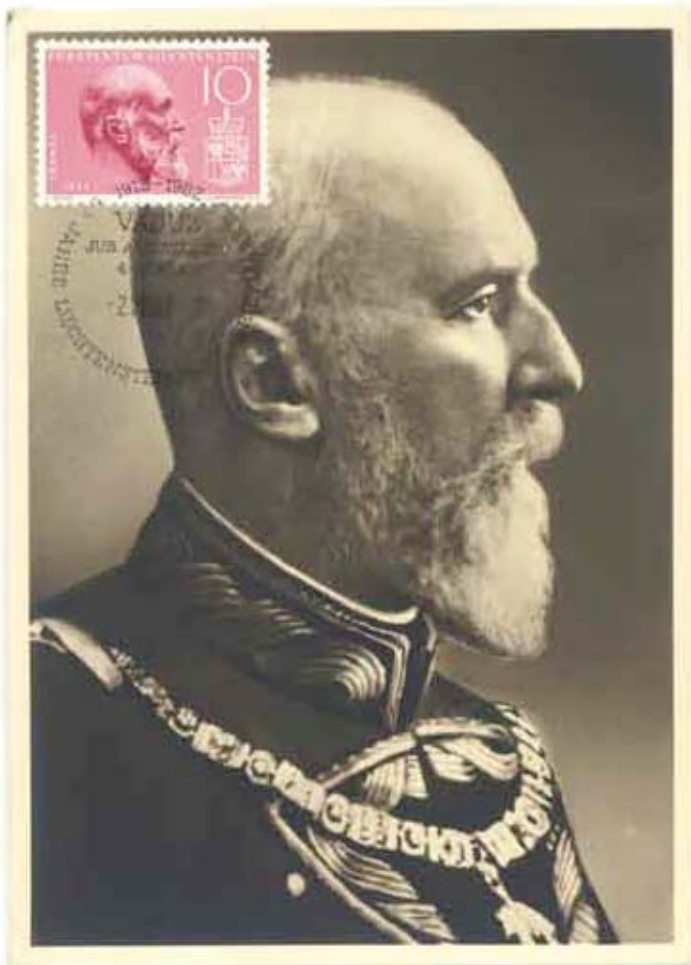




FAMIGLIE REALI  
MONARCHIE COSTITUZIONALI  
LIECHTENSTEIN

Principe Francesco I°, (1708-1765)  
futuro Imperatore, che aveva sposato  
Maria Teresa d'Austria.

Emissione: 1933 Liechtenstein  
Obliterazione: 2/8/1962 Liechtenstein.



1906-1956, cinquantenario  
del Principe Francesco Giuseppe II°.  
(1768 - 1835)

Emissione: 1956 Liechtenstein  
Obliterazione: 10/8/1957 Liechtenstein.



FAMIGLIE REALI  
MONARCHIE COSTITUZIONALI  
LIECHTENSTEIN



Cinquantenario del Regno,  
S.A. Principe Francesco Giuseppe II°  
del Liechtenstein ( 1938 - 1988 ).

Emissione: 1988      Liechtenstein  
Obliterazione: 6/6/1988.      Vaduz.



Il Principe ereditario Hans Adam  
e Principessa Maria.

Emissione: 1988      Liechtenstein  
Obliterazione: 6/6/1988      Vaduz.



FAMIGLIE REALI  
MONARCHIE COSTITUZIONALI  
LUSSEMBURGO



Centenario della Dinastia,  
Gran Duca Adolfo ( 1817-1905 )  
1890 - 1905.



Gran Duca Guillaume  
1905 - 1912.

FAMIGLIE REALI  
MONARCHIE COSTITUZIONALI  
AUSTRIA



Maria Teresa d'Austria ( 1717 - 1780 ),  
figlia dell'Imperatore Carlo VI°.

Emissione: 29/4/1980      Austria  
Obliterazione: 13/5/1980      Vienna.



Ebbe cinque figli, Giuseppe II°, Maria  
Cristina governante dei Paesi Bassi  
Austriaci ( 1780 - 1792 ) e Maria An-  
tonietta che poi diventerà sposa di  
Luigi XVI° Re di Francia.

Emissione: 29/4/1980      Austria  
Obliterazione: 13/5/1980      Vienna.



FAMIGLIE REALI  
MONARCHIE COSTITUZIONALI  
OLANDA



S.A.R. Regina Beatrice.  
( 1938 )

Emissione: 1991 Olanda  
Obliterazione: 14/3/1991 Gravenhage.

1937 - 1987 ,  
50° anniversario ( Nozze d'Oro ).  
Principessa Giuliana e Principe  
Bernhard. ( 1911 )  
Giuliana ( 1909 )  
Emissione: 1987 Olanda  
Obliterazione: 6/1/1987 Amsterdam.



FAMIGLIE REALI  
MONARCHIE COSTITUZIONALI  
OLANDA



S.M. Regina Giuliana, (1909)  
la quale abdica a favore della figlia  
Beatrice nel 1980, di fronte a una gra-  
ve crisi politica.

Emissione: 1/4/1976 Olanda  
Obliterazione: 8/4/1976 Gravenhage.



La figlia S.M. Regina Beatrice.  
( 1938 )

Emissione: 1980 Olanda  
Obliterazione: 24/7/1981 Gravenhage.



FAMIGLIE REALI  
MONARCHIE COSTITUZIONALI  
OLANDA



25° anniversario delle nozze  
della Regina Beatrice e il  
Principe Claus, ( 1966 - 1991 ).

Regina Beatrice ( 1938 )  
Principe Claus ( 1926 )

Emissione: 1991 Olanda  
Obliterazione: 11/3/1991 Amsterdam.



FAMIGLIE REALI  
MONARCHIE COSTITUZIONALI  
LUSSEMBURGO



Jean il cieco,  
Re di Boemia dal 1310 al 1346.  
Nato in Lussemburgo nel 1296, deceduto  
a Crecy il 26 agosto 1346.

Emissione: 1980 Lussemburgo  
Obliterazione: 5/3/1980 Lussemburgo.



Carlo IV<sup>o</sup>,  
di Lussemburgo ( 1316 - 1378 ),  
figlio e successore di Giovanni di  
Lussemburgo, Re di Germania ( 1346 )  
e di Boemia ( 1347 ). Incoronato Im-  
peratore a Roma nel 1354.

Emissione: 1948 Cecoslovacchia  
Obliterazione: 7/4/1948 Praga.



FAMIGLIE REALI  
 MONARCHIE COSTITUZIONALI  
 AUSTRIA



Maria Teresa d'Austria, Imperatrice, Regina d'Ungheria e di Bohemia ( 1717 - 1780 ).  
 Figlia dell'Imperatore Carlo VI°, sposò Francesco Stefano di Lorena ( 1736 ).

Emissione: 1941/42 Belgio  
 Obliterazione: 20/1/1942 Bruxelles.



Alla morte del padre ( 1740 );  
 rimasto senza eredi maschi, gli  
 succedette al trono in virtù  
 della prammatica sanzione. I suoi  
 diritti furono contestati da  
 Prussia, Francia, Baviera e Sassonia.

Emissione: 1981 Lussemburgo  
 Obliterazione: 5/3/1981.

FAMIGLIE REALI  
MONARCHIE COSTITUZIONALI  
AUSTRIA



Imperatrice Maria Teresa d'Austria  
( 1717 - 1780 ).

Emissione: 29/4/1980      Austria  
Obliterazione: 13/6/1980      Vienna.



Tipico esempio di Sovrana illuminata  
fu coadiuvata nella sua attività dai  
due ministri Haugwitz e Kaunitz, non-  
chè dal figlio Giuseppe II° da lei  
associato al trono dopo la morte del  
marito ( 1765 ).

Emissione: 1996      Lussemburgo  
Obliterazione: 25/10/1996  
Lussemburgo.



FAMIGLIE REALI  
MONARCHIE COSTITUZIONALI  
AUSTRIA



Regina Maria Teresa d'Austria,  
( 1717 - 1780 ).

La Regina Maria Teresa fu Imperatrice  
d'Ungheria e Boemia nel (1743-1745).

Emissione: 1972 Belgio

Obliterazione: 16/12/1972 Belgio.



Elisabetta d'Austria (1837 - 1898),  
figlia del Duca Massimiliano di Ba-  
viera, sposò nel 1854 l'Imperatore  
Francesco Giuseppe, dal quale visse  
per lo più separata. Fu assassinata  
dall'anarchico Luccheni.

Emissione: 1998 Austria

Obliterazione: 10/9/1998 Vienna.

FAMIGLIE REALI  
 MONARCHIE PARLAMENTARI  
 ITALIA



IV° centenario della nascita di Emanuele Filiberto, Duca di Savoia, ( Chambery 1528 - Torino 1580 ).

Terzogenito di Carlo III°, fu al seguito di Filippo II° di Spagna e dell'Imperatore Carlo V°.

Succeduto nello stesso anno al padre nel Ducato di Savoia ( 1553 ), lo rafforzò militarmente.

Trasferì la capitale a Torino nel 1563.

Emissione: Torino, 1928

Obliterazione: 8/8/1928.

S.A.R. Maria José (1906-2001)

8 gennaio 1930,  
 nozze del Principe Umberto  
 con Maria José del Belgio.  
 S.A.R. Umberto di Savoia ultimo  
 Re d'Italia. (1844-1900)

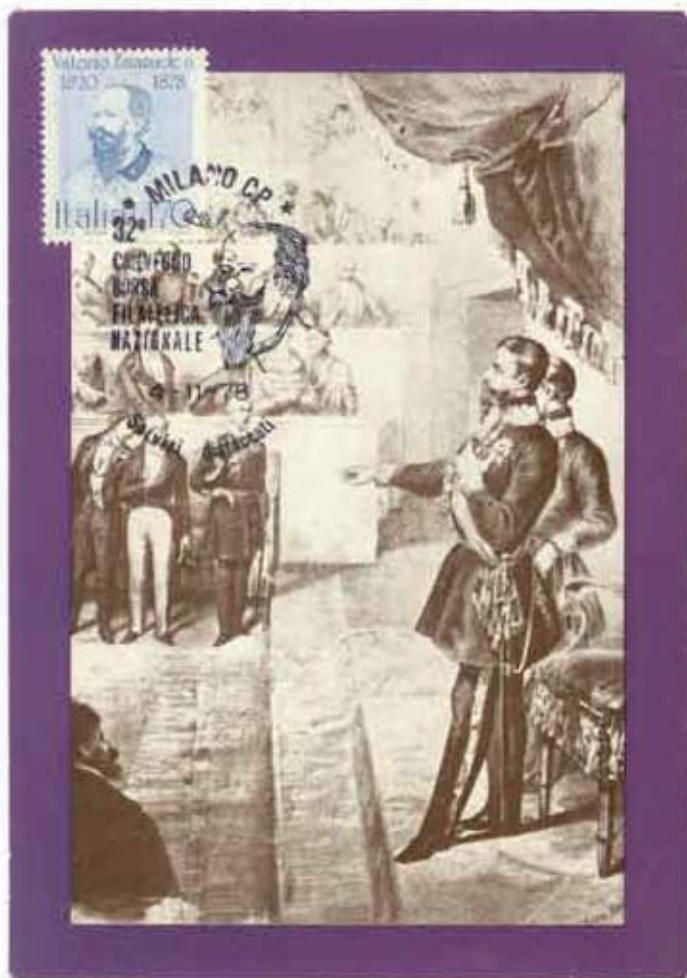
Emissione: 8/1/1930

Obliterazione: Roma, 8/1/1930.





FAMIGLIE REALI  
MONARCHIE PARLAMENTARI  
ITALIA



Vittorio Emanuele II°,  
busto di Vittorio Emanuele II°  
posto nella sala a lui dedicata.  
Emissione: Roma 2006  
obliterazione: 9 - 2 - 2006

Re Vittorio Emanuele II°  
( 1820 - 1878 ).  
Vittorio Emanuele II° giura fedeltà  
allo Stato.  
Emissione: 10 - 5 - 1978  
obliterazione : 4 - 11 - 1978



FAMIGLIE REALI  
MONARCHIE PARLAMENTARI  
ITALIA



S.M. Elena del Montenegro  
Regina d'Italia

Elena di Savoia,  
( Elena Petrovich Njegosh ),  
1873 - 1952,  
Regina d'Italia 1900 - 1946.

Emissione: Roma, 2002  
Obliterazione: 2/3/2002.



Regina Elena di Savoia,  
( 1873 - 1952 ).  
Museo Nazionale del Montenegro.  
Emissione: Roma, 2002  
Obliterazione: Bari, 22/3/2003.



FAMIGLIE REALI  
MONARCHIE PARLAMENTARI  
ITALIA

8 Gennaio 1930  
nozze del Principe Um-  
berto con Maria José  
del Belgio. (1906-2001)  
Emissione: Roma:2006  
Obliterazione:9-2-2006



S.M. Umberto I° (1844-1900)  
Re d'Italia, ( 1878 - 1900 ).  
Emissione: Roma 2006  
obliterazione : 9 - 2 - 2006



FAMIGLIE REALI  
MONARCHIE PARLAMENTARI  
ITALIA



Vittorio Emanuele II° di Savoia,  
ultimo Re di Sardegna, primo Re  
d'Italia ( Torino 1820 - Roma 1878 ).  
Salì al trono nel 1849.

Emissione : 1978 Roma  
Obliterazione : 9 - 1 - 1979.

Vittorio Emanuele III° di Savoia,  
Re d'Italia.  
( Napoli 1869 - Alessandria d'Egitto 1947 ). Figlio di Umberto I° e di  
Margherita di Savoia, sposò nel 1896  
Klana di Montenegro, Re dal 1900.  
Emissione : 14 - 8 - 1942  
Obliterazione : 14 - 8 - 1942.





FAMIGLIE REALI  
MONARCHIE PARLAMENTARI  
ITALIA



Vittorio Emanuele III<sup>o</sup> Re d'ITALIA,  
Roma, 11 agosto 1900.

Emissione : 21 - 4 - 1929

Obliterazione : 4 - 11 - 1940 Torino.



9 maggio 1945,

Vittorio Emanuele III<sup>o</sup>,  
sono gli ultimi momenti sul suolo  
italiano. Vittorio Emanuele III<sup>o</sup> morì  
ad Alessandria d'Egitto il 28  
dicembre 1947, aveva 78 anni.

Emissione : 21 - 4 - 1929

Obliterazione: 4 - 11 - 1940 Torino.

FAMIGLIE REALI  
MONARCHIE PARLAMENTARI  
ITALIA



Vittorio Emanuele III°  
Re d'Italia.  
( Napoli 1869 - Alessandria d'Egitto  
1947 ).  
Figlio di Umberto I° e di Margherita  
di Savoia, sposò (1896) Elena di  
Montenegro;

Emissione Italia 2006  
Obliterazione Roma 9 - 2 - 2006



Elena di Savoia,  
Regina d'Italia ( 1873 - 1952 ),  
figlia di Nicola I° del Montene-  
gro, sposò nel 1896 il futuro Re  
Vittorio Emanuele III°.

Emissione Italia 2002  
Obliterazione Roma 2 - 3 - 2002



FAMIGLIE REALI  
MONARCHIE PARLAMENTARI  
ITALIA



Elena di Savoia,  
( Elena Petrovich Njegosh )  
Regina d'Italia ( 1873 - 1952 ).  
Nel 1896 sposò il futuro Re Vittorio  
Emanuele III°.

Emissione: Roma, 2002

Obliterazione: 2/3/2002.



Savoia, Mafalda di, Principessa  
d'Assia ( Roma 1902 - Buchen-  
wald 1944 ).

Figlia secondogenita di Vitto-  
rio Emanuele III°.

Emissione: Roma, 1995

Obliterazione: 31/3/1995.

FAMIGLIE REALI  
 MONARCHIE PARLAMENTARI  
 GRECIA



Costantino XI° paleologo detto Dragases ( 1404 - 1453 ),figlio di Manuele III° il paleologo;salì al trono nel 1448.

Emissione: 27/4/1968 Grecia  
 Obliterazione: 2/5/1968.



S.A.R. Regina Amalia,  
 ( 1818 - 1875 )  
 Regina di Grecia.

Emissione: 21/5/1956 Atene  
 Obliterazione: 21/5/1956.



FAMIGLIE REALI  
MONARCHIE PARLAMENTARI  
GRECIA



S. M. Othon I°

Ottone, Re di Grecia ( 1815 - 1867 ).  
Figlio di Luigi I° di Baviera, salì  
al trono di Grecia nel 1832.

Emissione: 21/5/1956      Grecia  
Obliterazione: 21/6/1961    Atene.



S. M. la Reine Olga

S.M. Regina Olga,  
Principessa Olga di Russia,  
sposa nel 1867 Re Giorgio I°.

Emissione: 21/5/1956      Grecia  
Obliterazione: 21/5/1956    Atene.

FAMIGLIE REALI  
MONARCHIE PARLAMENTARI  
GRECIA



S.A.R. Regina Sofia,  
( 1870 - 1932 ).  
Regina di Grecia.

Emissione: 21/5/1956    Grecia  
Obliterazione: 21/5/1956    Atene.

Re Giorgio II°,  
figlio ( 1890 - 1947 ) di Costan-  
tino I°, salì al trono nel 1922.

Emissione: 21/5/1956    Grecia  
Obliterazione: 20/11/1956    Atene.



S. M. Georges II



FAMIGLIE REALI  
MONARCHIE PARLAMENTARI  
GRECIA



S. M. PAUL DE GRECE

S.M. Re Paolo I°,  
dopo un periodo d'esilio in In-  
ghilterra tornò in patria dove,  
nel 1947, succedette al fratello  
Giorgio II°.

Emissione: 21/5/1956    Grecia  
Obliterazioni: 1/9/1961    Atene.

50° anniversario di S.M. Re Paolo di  
Grecia, ( 1901 - 1951 ).  
( 1901 - 1964 ),  
figlio di Re Costantino.

Emissione: 14/12/1952    Grecia  
Obliterazione: 8/5/1953    Atene.



S. M. Paul I°

FAMIGLIE REALI  
MONARCHIE PARLAMENTARI  
GRECIA



Regnanti Greci,  
alcuni esponenti della  
dinastia che ha regnato  
in Grecia tra il 1863 e  
il 1963.  
Giorgio I°, Costantino I°,  
Alessandro I°, Giorgio II°  
Paolo I°.

Emissione: 29/6/1963  
Grecia.

Obliterazione: 29/6/1963  
Atene.

Regina Anna Maria e  
Re Costantino II°.  
( 1876 - 1940 )  
( 1868 - 1923 )

Emissione: 29/6/1963  
Grecia.

Obliterazione: 18/9/1964  
Atene.





FAMIGLIE REALI  
MONARCHIE PARLAMENTARI  
GRECIA



la Reine Frederique

S.M. Regina Federica Luisa di  
Hannover, (1752 - 1782)  
sposa nel 1938 il Re Paolo I°.

Emissione: 21/5/1956 Grecia  
Obliterazione: 9/8/1961 Atene.



S. A. R. Constantin

S.A.R. Principe Costantino, figlio,  
( Atene 1940 ) di Paolo I°. Salito  
al trono dopo la morte del padre  
( 1964 ). ( 1868 - 1923 )

Emissione: 21/5/1956 Grecia  
Obliterazione: 21/5/1956 Atene.

FAMIGLIE REALI  
MONARCHIE PARLAMENTARI  
GRECIA



Sua Maestà la Regina Anna Maria  
e la Principessa Alessia.  
Regina ANNA Maria (1876-1940)

Emissione: 19/12/1966    Grecia  
Obliterazione: 19/12/1966    Atene.



Primo anniversario della  
Principessa Alessia.

Emissione: 19/12/1966    Grecia  
Obliterazione: 19/12/1966    Atene.



FAMIGLIE REALI  
MONARCHIE PARLAMENTARI  
CAMBOGIA



S.M. Norodom Suramarit,  
Re della Cambogia.

Emissione: 1959      Cambogia  
Obliterazione: 11/9/1959      Phnompenh.



S.M. la Regina Kossamak Nearirat  
Serey Vatkana.  
Regina della Cambogia.

Emissione: 1959      Cambogia  
Obliterazione: 11/9/1959      Phnompenh.

FAMIGLIE REALI  
MONARCHIE PARLAMENTARI  
CAMBOGIA



S.M. Monivong, ( 1875 - 1941 )  
Re di Cambogia.

Emissione: 1939 Indocina  
Obliterazione: 26/1/1939 Cambogia.

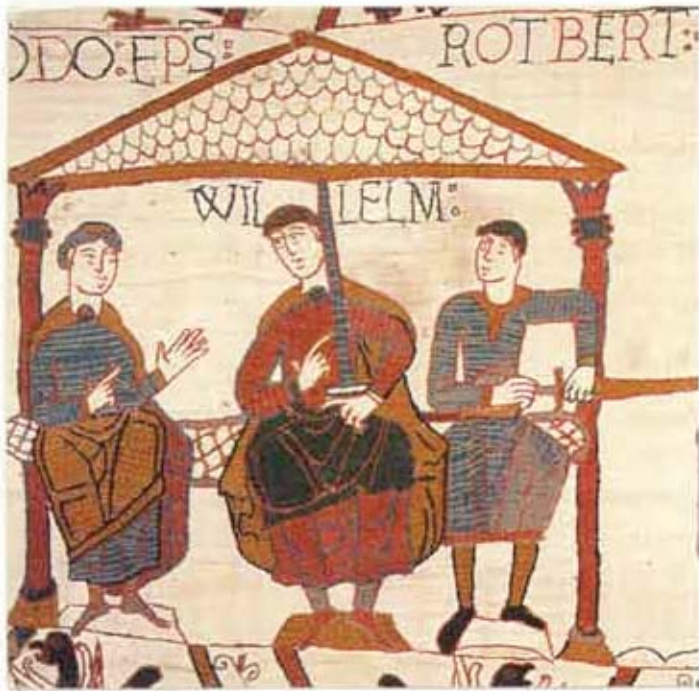


MONARCHIE COSTITUZIONALI

Marocco,  
Re Hassan II°, ( 1929 - 1999 )  
succedette al padre Maometto V°  
morto nel 1961.

Emissione: 1940 Marocco  
Obliterazione: Casablanca.





FAMIGLIE REALI  
MONARCHIE PARLAMENTARI  
INGHILTERRA

Tappezzeria di Bajeux,  
Guglielmo il conquistatore  
e i suoi due fratelli.  
Guglielmo I° (1027-1087),  
figlio di Roberto I° di  
Normandia.

Emissione: 1987 Francia  
Obliterazione: 12/9/1987.

Re Riccardo II°, ( 1367 - 1400 ),  
Re d'Inghilterra, figlio di Edoardo  
III° al quale succede nel 1377, go-  
verna fino al 1399 anno in cui ver-  
rà deposto da Enrico IV°.

Emissione: 1970 Barbuda  
Obliterazione: 1970.



FAMIGLIE REALI  
MONARCHIE PARLAMENTARI  
INGHILTERRA



Re Enrico VIII° d'Inghilterra (1491-1547)  
Figlio di Enrico VII°, volendo separarsi  
da Caterina d'Aragona, sorella di Carlo V°  
per sposare Anna Bolena ed essendosi Cle-  
mente VII° rifiutato di concedere il di-  
vorzio, fece proclamare dal parlamento la  
separazione dell'Inghilterra dalla chiesa  
cattolica e se stesso capo della chiesa  
Anglicana ( atto di supremazia ).

Emissione Inghilterra 2009  
Obliterazione Londra 21 - 4 - 2009



Maria I° Tudor, Regina d'Inghilterra,  
detta la sanguinaria (1516 - 1558).  
Figlia di Enrico VIII° e di Caterina  
d'Aragona. Succeduta al fratello  
Eduardo VI° (1553), condusse una po-  
litica volta alla restaurazione cat-  
tolica, attuata spesso con mezzi re-  
pressivi.  
Sposatasi, nonostante l'opposizione  
del parlamento e del paese, con Fi-  
lippo II° di Spagna ( 1554 ).  
Prado Museum, Madrid



FAMIGLIE REALI  
MONARCHIE PARLAMENTARI  
INGHILTERRA



Elisabetta I° Regina d'Inghilterra, figlia, ( 1533 - 1603 ) di Enrico VIII° e di Anna Bolena, salì al trono alla morte di Maria la Cattolica ( 1558 ). Consolidò definitivamente la chiesa Anglicana, limitò i poteri del parlamento, favorì le industrie, i commerci e le iniziative marinare.  
' Pinacoteca Nazionale, Siena.'

Emissione Inghilterra 2009  
Obliterazione Londra 21 - 4 - 2009



Jane Grey,  
Regina d'Inghilterra e Irlanda,  
Lady Jane Grey ( Bradgate, 1537 -  
Londra, 12 febbraio 1554 ) fu, a  
17 anni, per nove giorni Regina  
d'Inghilterra.  
In quanto figlia di Brandon, a sua  
volta figlia della principessa  
Maria Tudor, e di Henry Grey era  
pronipote di Enrico VIII° e Quarta  
nella linea di successione al tro-  
no inglese.

FAMIGLIE REALI  
MONARCHIE PARLAMENTARI  
INGHILTERRA



S.A.R. Regina Elisabetta I<sup>a</sup>,  
( 1533 - 1603 ) figlia di Enrico VIII<sup>o</sup>  
e di Anna Bolena, successe ( 1558 ) al-  
la sorellastra Maria la Cattolica. Fece  
mettere a morte Maria Stuart ( 1587 ),  
Regina di Scozia.

Emissione: 1971 Barbuda

Obliterazione: 1971.



S.A.R. Regina Maria I<sup>a</sup> Tudor,  
Regina d'Inghilterra, detta la  
sanguinaria ( 1516 - 1558 ).  
Figlia di Enrico VIII<sup>o</sup> e di  
Caterina d'Aragona.

Emissione: 1971 Barbuda

Obliterazione: 1971.



FAMIGLIE REALI  
MONARCHIE PARLAMENTARI  
INGHILTERRA



Re Carlo I° d'Inghilterra,  
( 1635 - 1638 ).

Durante una battuta di caccia,  
opera del pittore fiammingo  
Van Dyck ( 1599 - 1641 ).

Emissione: 1999 Francia  
Obliterazione: 11/11/1999, Parigi.

S.A.R. Re Carlo I° ( 1600 - 1649 ),  
figlio di Giacomo I° Stuart, gli  
succedette nel 1625.

Emissione: 1971 Barbuda  
Obliterazione: 1971.



FAMIGLIE REALI  
MONARCHIE PARLAMENTARI  
INGHILTERRA



Maria II<sup>a</sup> Stuart,  
Regina d'Inghilterra ( 1662 - 1694 ).  
Figlia di Giacomo II<sup>o</sup>, moglie di Guglielmo d'Orange, ottenne per se e per il marito la corona Inglese ( 1689 ).

Emissione: 15/5/1971 Barbuda

Obliterazione: 15/5/1971.



S.A.R. Anna Stuart,  
Regina d'Inghilterra, figlia ( 1665-1714 )  
di Giacomo II<sup>o</sup> e di Anna Hyde, sposò nel  
1683 Giorgio di Danimarca. Regnò nel 1702.

Emissione: 15/5/1971 Barbuda

Obliterazione: 15/5/1971.



FAMIGLIE REALI  
MONARCHIE PARLAMENTARI  
INGHILTERRA



S.A.R. Re Carlo II°, ( 1630 - 1685 ),  
figlio di Carlo I°,incoronato in Scozia  
nel 1651.

Sposò Caterina di Braganza,che gli por-  
tò in dote Tangeri e Bombay.

Emissione: 15/3/1971 Barbuda

Obliterazione: 15/3/1971.



S.A.R. Re Giacomo II°,  
( VII° di Scozia ),figlio ( 1633-1701 )  
di Carlo I°,divenuto Re nel 1685.

Emissione: 15/3/1971 Barbuda

Obliterazione: 4/1971.

FAMIGLIE REALI  
MONARCHIE PARLAMENTARI  
INGHILTERRA

Re Guglielmo III°,  
Principe di Orange, Statolder d'Olanda  
e quindi Re d'Inghilterra (1650-1702).

Emissione: 15/4/1971 Barbuda  
Obliterazione: 15/4/1971.



S.A.R. Re Giorgio I°,  
eletto Re di Hannover. Figlio (1660-1727)  
Divenuto Re di Gran Bretagna, alla morte  
di Anna d'Inghilterra (1714).  
Emissione: 1971 Barbuda  
Obliterazione: 1971.





FAMIGLIE REALI  
MONARCHIE PARLAMENTARI  
INGHILTERRA



S.A.R. Re Giorgio III<sup>o</sup>,  
Re di Hannover, figlio ( 1738 - 1820 )  
di Federico Principe di Galles.  
Salito al trono nel 1760.

Emissione: 15/6/1971 Barbuda  
Obliterazione: 15/6/1971.



S.A.R. Re Giorgio IV<sup>o</sup>,  
Re di Hannover, figlio ( 1762 - 1830 )  
di Giorgio III<sup>o</sup>.  
Salito al trono nel 1820.

Emissione: 15/6/1971 Barbuda  
Obliterazione: 15/6/1971.

FAMIGLIE REALI  
MONARCHIE PARLAMENTARI  
INGHILTERRA

S.A.R. Regina Vittoria,  
( 1819 - 1901 ).  
Regina del Regno Unito di Gran  
Bretagna e Irlanda; Imperatrice  
delle Indie.

Emissione Barbuda 1971  
Obliterazione Barbuda 16-8-1971



Inghilterra 1953,  
corteo per l'inco-  
ronazione di S.M.  
la Regina Elisabetta II<sup>a</sup>.

Emissione Nuova Zelanda  
1953  
Obliterazione 17-9-1953





Emissione: 12/5/1937 Inghilterra.

Obliterazione: 12/5/1937.

Regina Elisabetta,  
consorte di Re Giorgio VI° d'Inghilterra,  
madre dell'attuale Regina Elisabetta II°.

La Regina madre é nata il 4 agosto 1900  
e deceduta il 30 marzo 2002.

Emissione: 2002 British Virgin Island  
Obliterazione: 8/8/2002.

FAMIGLIE REALI  
MONARCHIE PARLAMENTARI  
INGHILTERRA

Giorgio VI°, figlio (1895 - 1952), di Giorgio V°. Salì al trono dopo l'abdicazione del fratello Edoardo VIII° ( 1936 ).

12 maggio 1937,  
incoronazione di Re Giorgio VI° e Regina Elisabetta d'Inghilterra.



Her Majesty Queen Elizabeth

**THE QUEEN  
MOTHER**

4th August 1900 - 30th March 2002

FAMIGLIE REALI  
MONARCHIE PARLAMENTARI  
INGHILTERRA

Emissione: 20/6/1937 Canada.



25 aprile 1948,  
nozze d'argento dei Sovrani d'Inghilterra, Re Giorgio  
VI° e Regina Elisabetta.

Emissione: 26/4/1948 Dominica.

Regina  
Elisabetta,  
(1900-2002)



Re Giorgio VI°  
(1895 - 1952 )



FAMIGLIE REALI  
MONARCHIE PARLAMENTARI  
INGHILTERRA



Re Giorgio VI° e Regina Elisabetta, hanno regnato dal 1936 al 1952.

Emissione: 1948 Turks & Caicos - Islands -

Obliterazione: 13/9/1948.

Re Giorgio VI° (1895-1952)  
Regina Elisabetta I°  
(1900 - 2002)

Nozze d'argento  
(1923 - 1948).

25° anniversario di  
matrimonio.

Papà e mamma dell'attuale  
Regnante Regina Eli-  
sabetta II°.

Emissione: 2/10/1949  
St. Elena

Obliterazione: 2/10/1949.



FAMIGLIE REALI  
 MONARCHIE PARLAMENTARI  
 INGHILTERRA

S.M. Regina  
 Elisabetta II,  
 Duca Filippo di  
 Edimburgo, nel  
 25° anniversa-  
 rio di matrimo-  
 nio.

S.M. Regina  
 Elisabetta II<sup>^</sup>  
 ( 1926 )



Emissione:  
 1/11/1972  
 Jersey.

Obliterazione:  
 20/11/1972.

Inghilterra,  
 1947 - 1972  
 25 anniversario di  
 matrimonio.

Regina Elisabetta II<sup>^</sup>  
 e il Duca Filippo di  
 Mountbatten.

Duca Filippo di Edim-  
 burgo ( 1921 )



Emissione: 20/11/1972  
 Obliterazione: 20/11/  
 1972 Londra.



FAMIGLIE REALI  
MONARCHIE PARLAMENTARI  
INGHILTERRA



S.A.R. Regina d'Inghilterra  
Elisabetta II<sup>a</sup>. ( 1926 )

Emissione: Inghilterra  
Obliterazione: 30/5/1958.



Sposò nel 1947 il Duca Filippo di  
Mountbatten.

Emissione: Jersey  
Obliterazione: 26/10/1971.

FAMIGLIE REALI  
MONARCHIE PARLAMENTARI  
INGHILTERRA



3 giugno 1953,  
incoronazione di S.A.R.  
Regina Elisabetta II<sup>a</sup>.

Emissione: 3/6/1953 Inghilterra  
Obliterazione: 12/6/1953;

S.A.R. Regina Elisabetta II<sup>a</sup>,  
Regina d'Inghilterra, figlia  
( 1926 ) di Giorgio VI<sup>o</sup>, mo-  
glie di Filippo di Mountbat-  
ten. Salì al trono alla morte  
del padre ( 1952 ).

Emissione: 3/6/1953 Inghilterra  
Obliterazione: 3/6/1953 Jersey.





FAMIGLIE REALI  
MONARCHIE PARLAMENTARI  
INGHILTERRA

Principessa Diana Spencer,  
nata nell'anno 1961 e ces-  
sava di vivere nel 1997.

Emissione: 1997 Edimburgo  
Obliterazione: 3/2/1998.



Nelle strade di Parigi per cause che  
ancora oggi la polizia parigina sta  
cercando di chiarire, l'auto con a bor-  
do Diana si schianta sotto il tunnel  
dell'Alma.

Emissione: 1997 Edimburgo  
Obliterazione: 3/2/1998.



FAMIGLIE REALI  
MONARCHIE PARLAMENTARI  
INGHILTERRA



31 luglio 1982,  
21° compleanno della  
Principessa Diana.

( 1961 - 1997 )

Emissione: 31/7/1982  
Comores

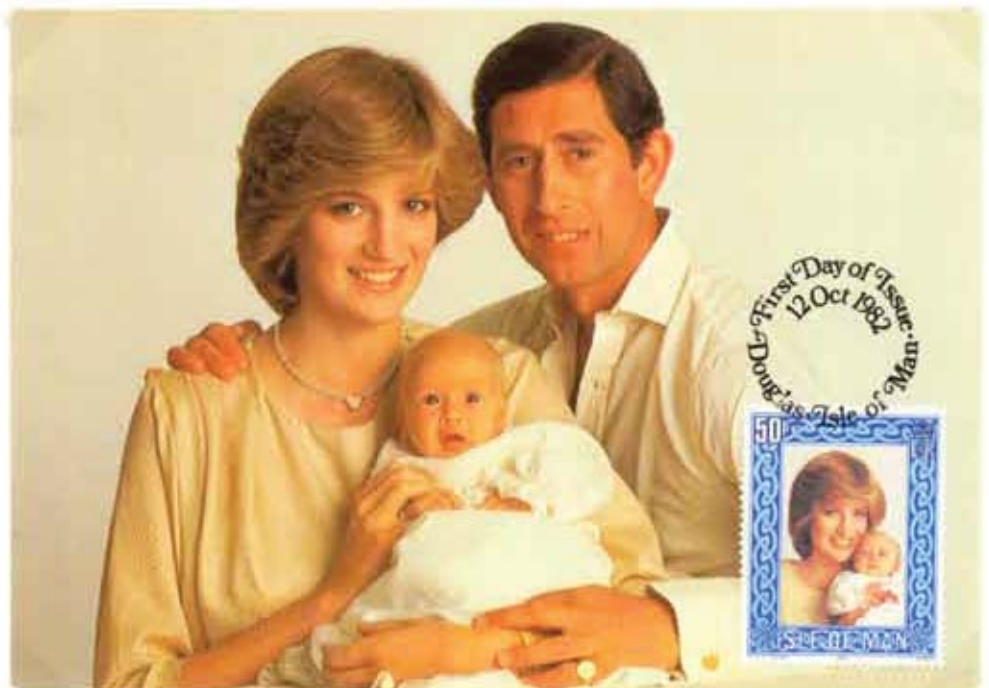
Obliterazione: 31/7/  
1982.

Nascita del primo ge-  
nito del Principe Car-  
lo e Principessa Diana.

Principe Carlo (1948)

Emissione: 12/10/1982  
Isle Of Man

Obliterazione: 12/10/  
1982.

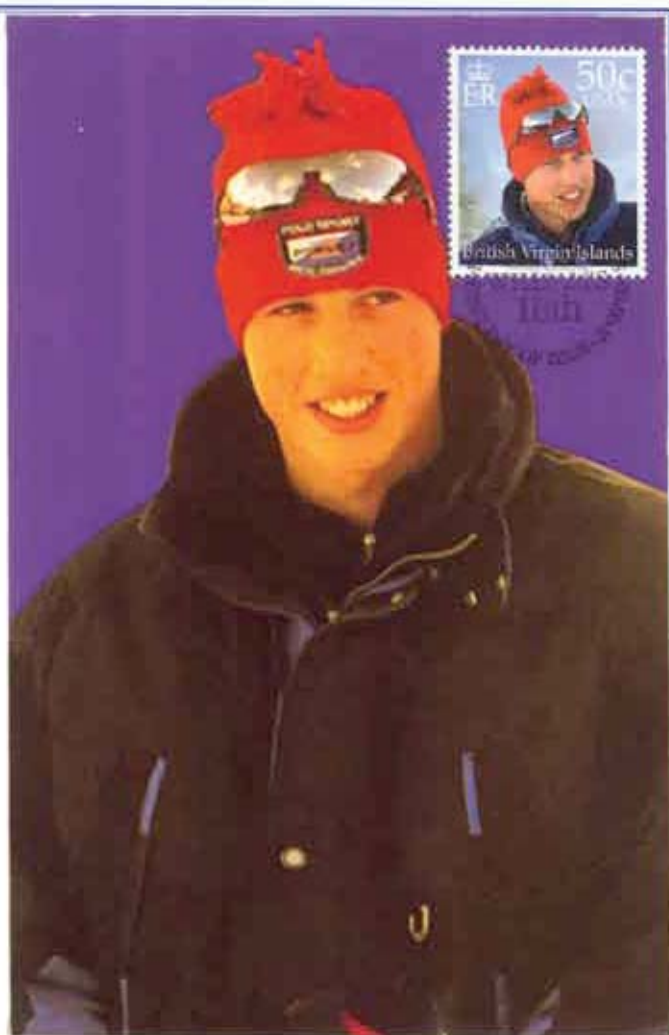




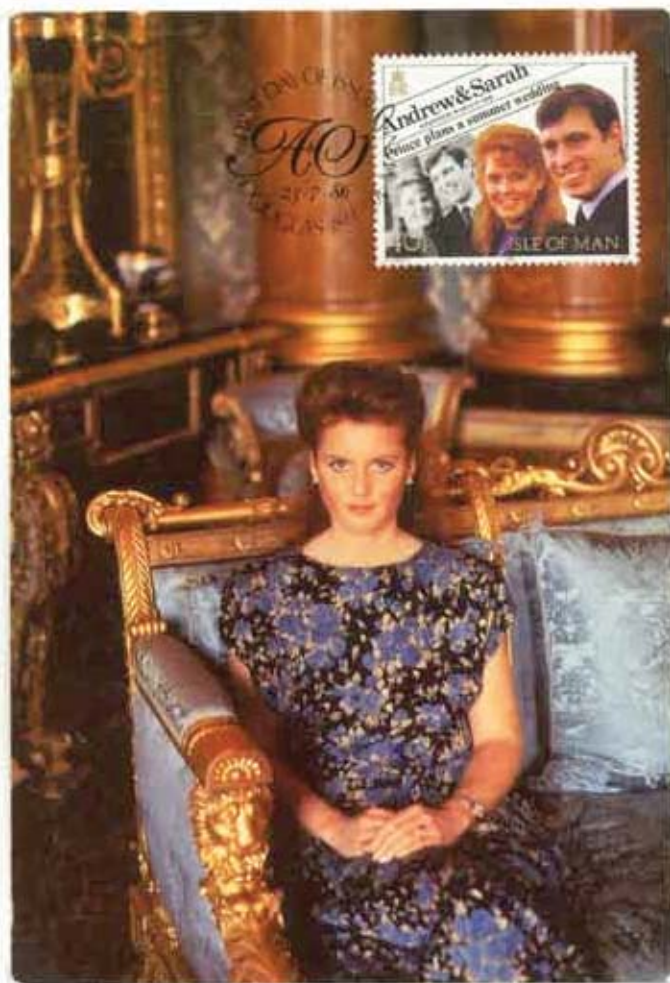
FAMIGLIE REALI  
MONARCHIE PARLAMENTARI  
INGHILTERRA

Inghilterra,  
H.R.H. Principe William, ( 1982 )  
figlio primogenito del  
Principe Carlo e Princi-  
pessa Diana.

Emissione: 21/6/2000  
British Virgin Islands  
Obliterazione: 21/6/2000.



FAMIGLIE REALI  
MONARCHIE PARLAMENTARI  
INGHILTERRA



23 luglio, 1986

matrimonio del Principe Andrea ( 1960 )

con Miss Sarah Ferguson. ( 1964 )

Emissione: 1986 Isle Of Man ——— Obliterazione: 23/7/1986.