

LINEE DI GRAFITE E BANDE DI FOSFORO NELLE DEFINITIVE WILDING

A partire dall'inizio degli anni '50 le Poste inglesi assieme alla Harrison & Sons, ditta che stampava i francobolli inglesi, hanno iniziato gli studi per realizzare un francobollo che potesse essere "letto" da una macchina automatica, e permettesse la bollatura della corrispondenza. Si decise di utilizzare una macchina con un lettore elettronico e di applicare sul francobollo una sostanza che lo rendesse identificabile senza errori.

Così la prima macchina "lettrice" venne inaugurata a Southampton il 19 Novembre 1957



19 Dicembre 1957 - Southampton
Inaugurazione della prima macchina automatica " lettrice " della corrispondenza

PIANO DELLA COLLEZIONE

In questo studio, che riguarda una fase sperimentale con l'applicazione di linee di grafite, per un periodo ben definito, ho tracciato un profilo storico filatelico in ordine cronologico (scritto in corsivo), seguito dalla parte prettamente filatelica specializzata.

- 1) - FILIGRANA CORONA ST. EDWARD CON LINEE DI GRAFITE SUL RETRO (1957-59)
 - 1-1) - Francobolli provenienti da fogli con filigrana diritta
 - 1-2) - Francobolli provenienti da bobine (Coils verticali e orizzontali)
 - 1-3) - Francobolli provenienti , dalla giunzione di fogli (Coil -Join orizzontali e verticali)
- 2) - FILIGRANA CORONE MULTIPLE CON LINEE DI GRAFITE AL RETRO (1958-59)
 - 2-1) - Francobolli provenienti da fogli con filigrana diritta
 - 2-2) - Francobolli provenienti da libretti con filigrana diritta e capovolta
 - 2-3) - Francobolli provenienti da bobine, coils e coils-join orizzontali e verticali
- 3) - FILIGRANA CORONE MULTIPLE CON LINEE DI GRAFITE AL RETRO E BANDE DI FOSFORO VERDE SUL DAVANTI (1959)
 - 3-1) - Francobolli provenienti da fogli con filigrana diritta
 - 3-2) - Francobolli con linee di grafite e spostamento delle bande di fosforo (Narrow bands)

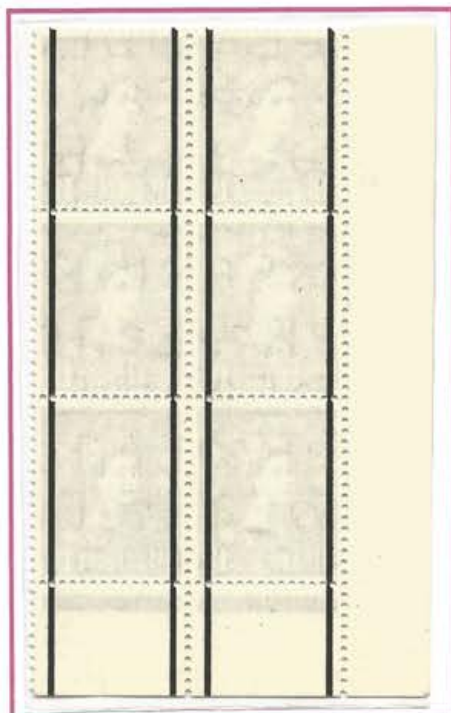
1- FILIGRANA CORONA ST EDWARD CON LINEE DI GRAFITE AL RETRO

Per permettere la "lettura" della macchina vennero sperimentate le sostanze più disparate e, alla fine ne venne individuata una, chiamata "naptadag", a base di grafite colloidale che, per la proprietà insita di condurre elettricità, poteva anche essere "letta" dal lettore, anche se si trovava al retro del francobollo.

Il 19 Novembre 1957 sono stati emessi, utilizzando dei nuovi cilindri, sei valori definitivi con filigrana Corone St. Edward e con stampate al retro delle linee di grafite.



Busta raccomandata, per l'interno, regolarmente viaggiata con i sei francobolli con linee di grafite + complementari per tariffa

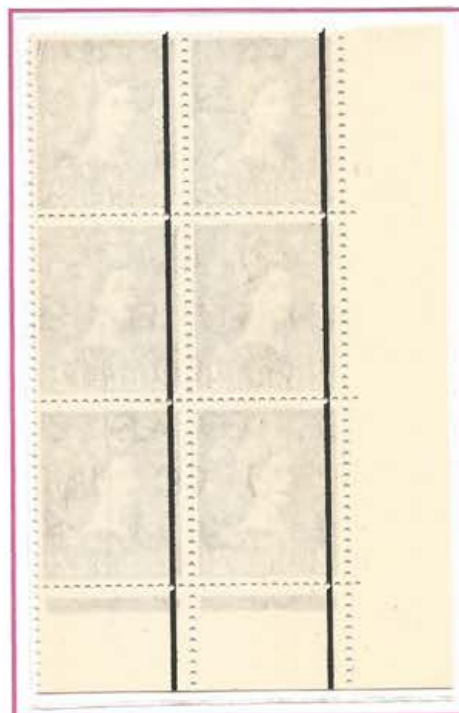


S 27
1 ½ d verde scuro
due linee grafite
Cil. 21 No dot

Con questi francobolli si sperimentò la separazione automatica delle stampe dal resto della corrispondenza.

Per questo motivo, mentre cinque valori hanno due linee di grafite, il valore da 2d (tariffa per le stampe), ne ha una sola.

In tal modo, se la corrispondenza era affrancata con il francobollo singolo, poteva essere selezionata permettendo così di dare la precedenza a lettere e cartoline.



S 17
2d bruno chiaro
una linea grafite
Cil. 17 No Dot

INGHILTERRA

1957 — 1959

1-1) - Corone St. Edward: Francobolli con linee di grafite provenienti da fogli
Hanno tutti filigrana dritta



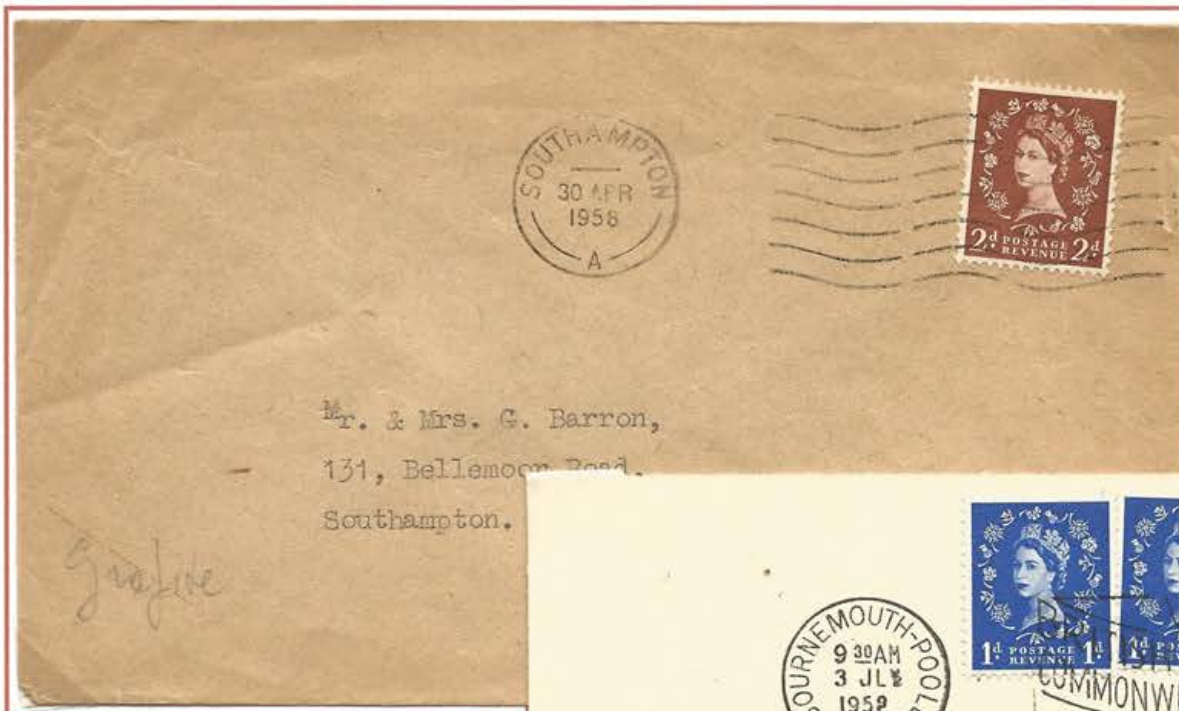
S 3
1/2d arancio
due linee gra-



S 15
1d oltremare
due linee grafite

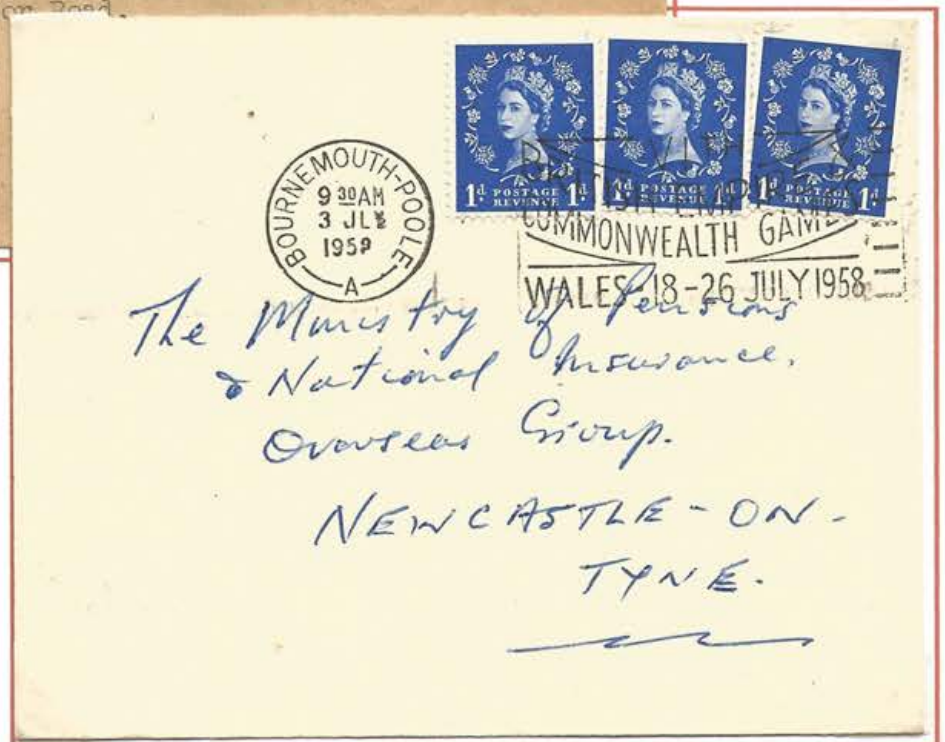


S 17
2d bruno chiaro
una linea grafite



Uso del valore 2d
con una banda di grafite
al retro

Tariffa valida per
affrancatura di stampe
per l'interno fino a 2 oz.



Uso combinato dei valori 1d (x3) con due bande di grafite al retro
Tariffa valida per affrancatura di lettere per l'interno

INGHILTERRA

1957 — 1959

1-1) - Corone St. Edward: Francobolli con linee di grafite provenienti da fogli



S 27
1 ½ d verde scuro
due linee grafite



S 54
2 1/2d TII
rosso carminio
due linee grafite

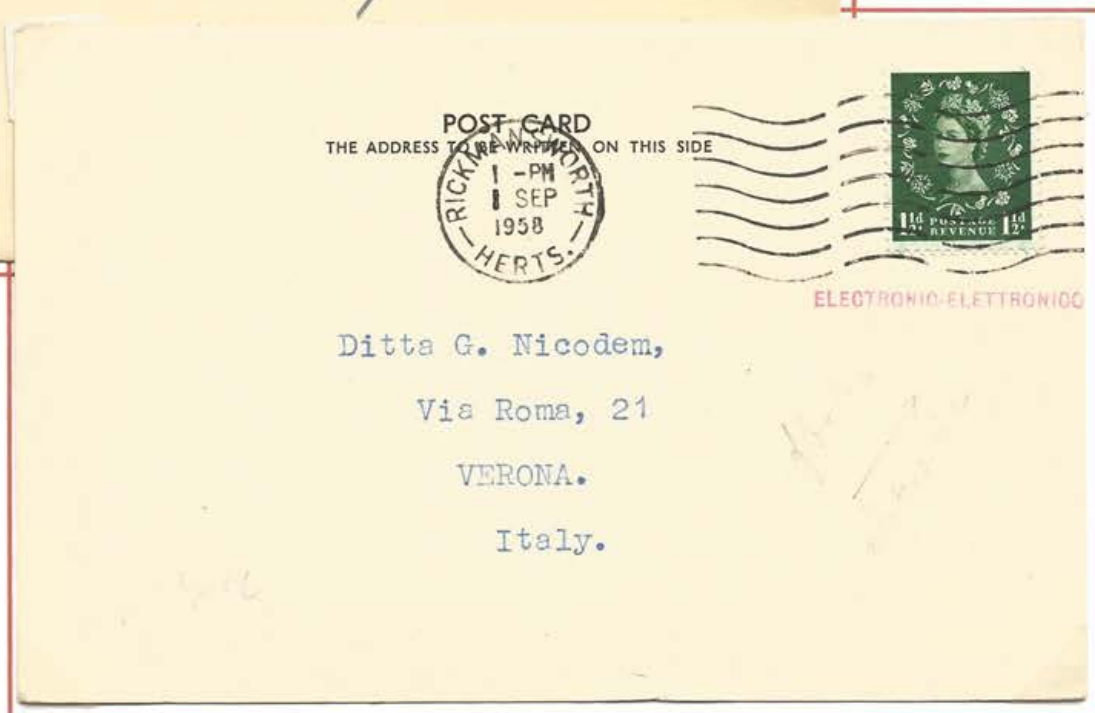


S 69
3d violetto scuro
due linee grafite



Uso del valore 3d
con due linee di grafite
al retro

Tariffa valida per
affrancatura di lettera
Per l'interno.



Uso dei valori 11/2d con due bande di grafite al retro
Tariffa valida per affrancatura di stampe per l'interno

1-2) - Corone St. Edward: Francobolli con linee di grafite provenienti da bobine

Alla stessa data dell'emissione in fogli, gli stessi valori con linee di grafite sono stati distribuiti anche in bobina, sia per la vendita tramite macchine automatiche, sia per essere usate dai "grandi utenti"

1-2-1) - Coils verticali provenienti da bobine continue con nuovi numeri di cilindro



S 3
1/2d arancio
due linee grafite

Con questo sistema vennero prodotte bobine continue per i valori da 1/2d e 1d con filigrana diritta. I coils relativi sono qui di lato rappresentati:

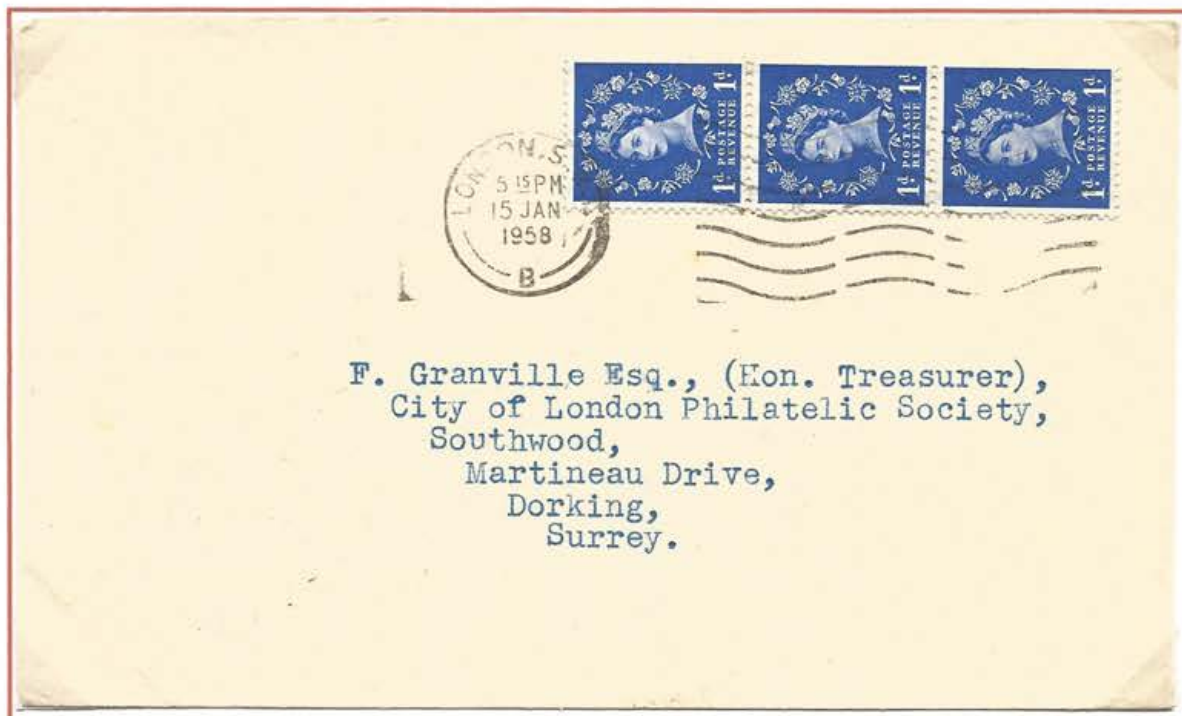


S 15
1d oltremare
due linee grafite



S15- 1d con due linee di grafite in bobina

All'inizio di ogni bobina era applicata una etichetta che indicava il numero dei francobolli contenuti, il valore facciale singolo e totale, e sulla quale era applicato un timbro con la scritta in rosso "LINE STAMPS"



Usò multiplo del valore 1d x 3 (bobina verticale) con due linee di grafite al retro
Tariffa valida per affrancatura di lettera per l'interno

INGHILTERRA

1957 — 1959

1-3 - Corone St. Edward: Francobolli con linee di grafite provenienti da bobine ottenute con l'unione di fogli sia in verticale che in orizzontale

L'unione dei francobolli tramite il bordo del foglio ricorre ogni 20 francobolli



S 27 c
11/2 d verde scuro
due linee grafite



S 39d
2d bruno chiaro
una linea grafite



S 69 a 3d violetto scuro due linee grafite
Coil Join in orizzontale—Strip di sei



S 54 a
21/2 d TII rosso
due linee grafite



S 69
3 d violetto scuro
due linee grafite



S 39 c
2d bruno chiaro
una linea grafite
Coil join—Vertical pair

Successivamente, il 29 Novembre 1957, le Poste inglesi hanno venduto, forse per errore, la bobina verticale del 2d, ottenuta anch'essa con l'unione di fogli e utilizzata per nuove sperimentazioni di altre macchinette distributrici. .



S 39c
2d bruno chiaro
una linea grafite

2- FILIGRANA CORONE MULTIPLE CON LINEE DI GRAFITE AL RETRO

A partire dal novembre del 1958, in seguito al cambio di filigrana per tutti i francobolli inglesi, per confermare e proseguire la lettura della corrispondenza con la macchina ALF, anche quelli con linee di grafite sono stati riemessi con la nuova filigrana "Corone Multiple"

1-1) - Corone Multiple: Francobolli con linee di grafite provenienti da fogli

A causa delle notevoli giacenze dei bassi valori con filigrana "Corona St. Edward" sono stati riemessi in fogli solo tre valori più utilizzati. Hanno tutti filigrana diritta



S 40 b
2d bruno chiaro
una linea grafite



S 59
2 1/2d TII
rosso carminio
due linee grafite

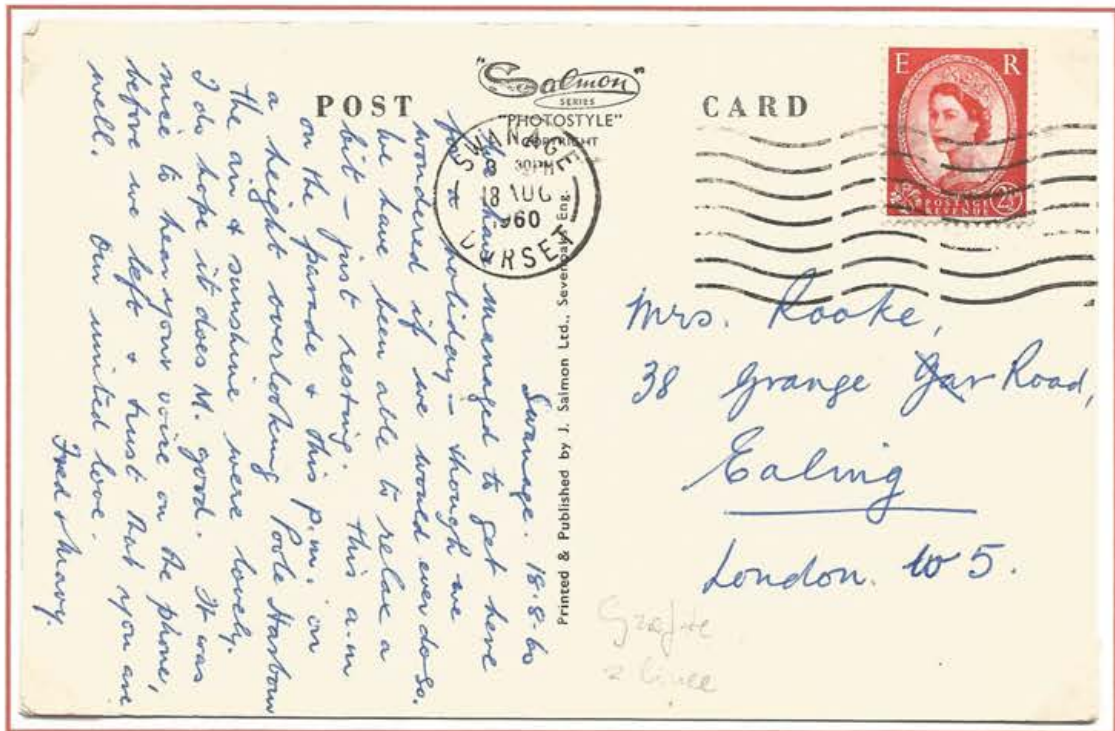


S 72
3d violetto scuro
due linee grafite



Uso singolo del valore 2d con una linea di grafite al retro
Tariffa valida per affrancatura di stampe per l'interno

2-1) - Corone multiple: uso postale francobolli con linee di grafite provenienti da fogli



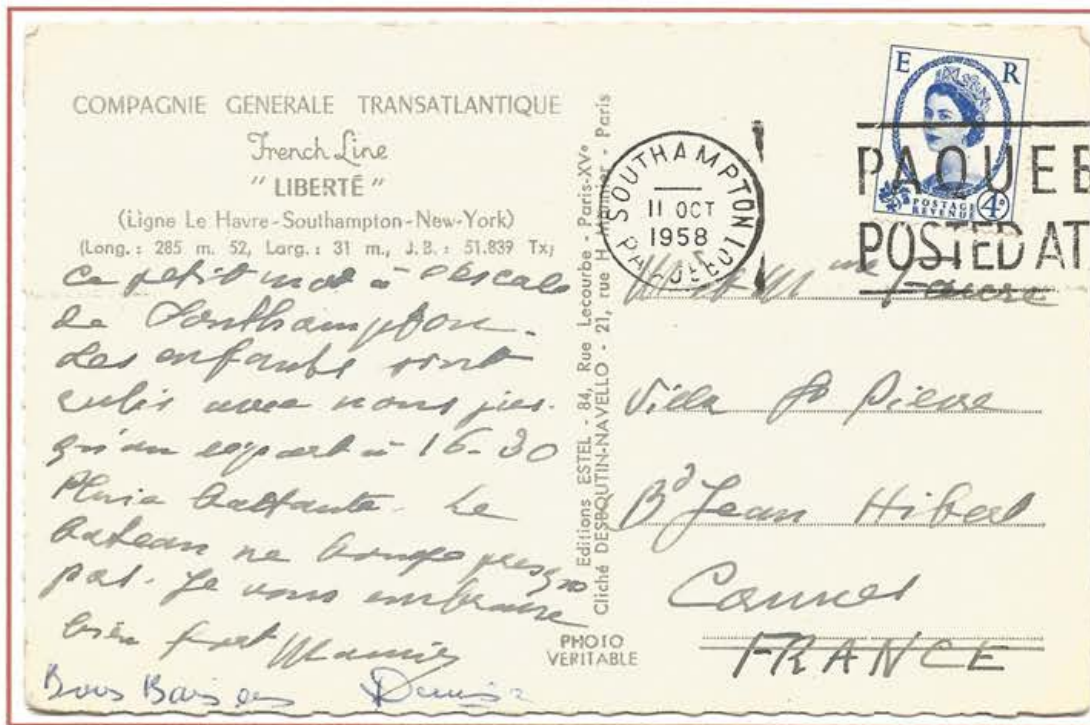
Uso singolo del valore 21/2d con due linee di grafite al retro
 Tariffa valida per affrancatura di cartolina per l'interno



Uso singolo del valore 3d con due linee di grafite al retro
 Tariffa valida per affrancatura di cartolina (via sup) per l'estero

2-1) - Corone multiple: francobolli con linee di grafite provenienti da fogli

Due nuovi valori da 4 d e 4 1/2 d sono stati emessi, sempre nel 1959, per allargare l'utilizzo dei francobolli con linee di grafite a nuove tariffe postali: la cartolina per l'Europa per il primo e la lettera doppio porto per il secondo

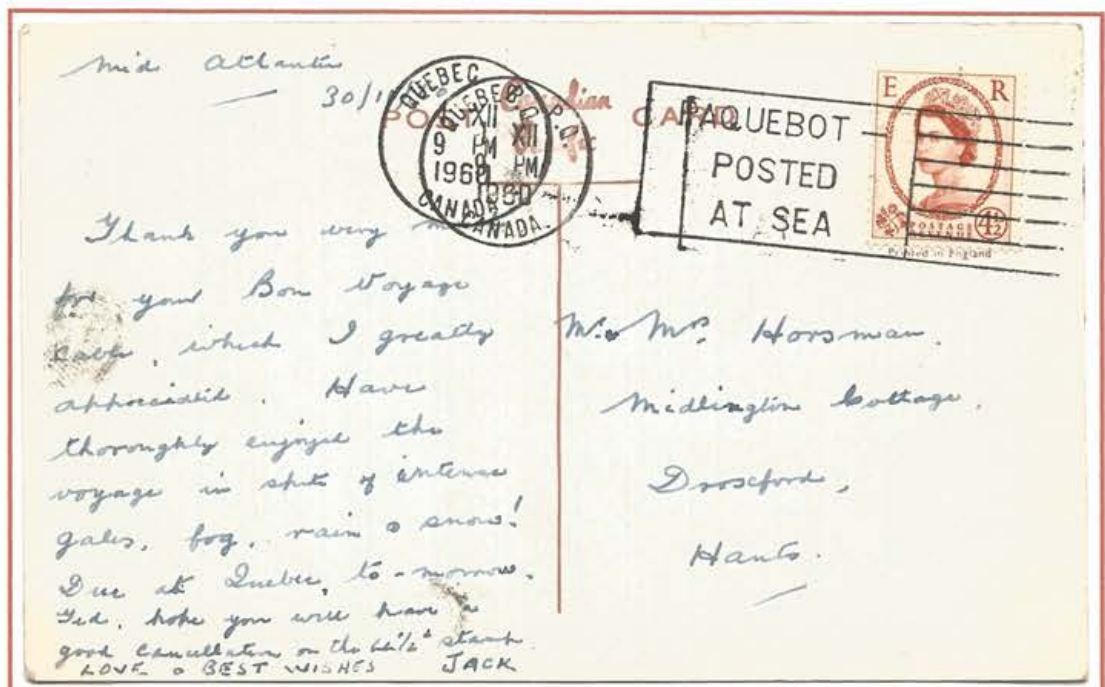


S 86
4d azzurro
due linee grfite

Uso del valore 4d con due linee di grafite al retro
Tariffa valida per affrancatura di cartolina (via mare) per l'estero



S 95
4d 1/2
rosso bruno
due linee grafite



Nuovo valore da 4 1/2d con filigrana corone multiple e due linee di grafite al retro
su cartolina (uso improprio)

INGHILTERRA

1958 — 1959

A partire dall'agosto 1959, i valori con linee di grafite sono stati distribuiti anche in libretti, nei facciali 4/6, 3 e 5 Scellini; sulla copertina di ogni libretto figurano anche i tagli di francobolli contenuti e il loro numero.

2-2-1) - Corone Multiple: Francobolli con linee di grafite da libretti—Filigrana diritta



S 7
1 1/2d arancio
SB 14 Pos. LBS
4/8/'59



S 18 (2)
1d oltremare
SB 39 Pos. LAD
4/8/'59



S 30
1 1/2d verde scuro
SB 70 Pos. LAD
4/8/'59



S 59
2 1/2d TII rosso
SB 85 Pos. LAS
21/8/'59



SG L 16g— Libretto da 4/6
3 pane di sei (x3) del 3d violetto



S 72
3d violetto scuro
SB 97 Pos. LAD
4/8/'59

L'emissione di libretti con francobolli con linee di grafite è stata possibile solo dopo la realizzazione di carta con linee spaziate diversamente, per poter lasciare lo spazio per il bordo. Per potere confezionare il libretto i blocchi erano stampati a coppie tête-bêche, ed è per questo che metà di questi francobolli hanno la filigrana rovesciata.



SB 97 Blocco 3d x 6 con due linee di grafite
Pane da libretto—Filigrana diritta e invertita

INGHILTERRA

1958 — 1959

2-2-2) - Corone Multiple: Francobolli con linee di grafite da libretti—Filligrana invertita



S 7
1/2d arancio
SB 14 Pos. LBS
4/8/59



S 18 (2)
1d oltremare
SB 39 Pos. LAD
4/8/59



S 30
1 1/2d verde scuro
SB 70 Pos. LAD
4/8/59



S 59
2 1/2d TH rosso
SB 85 Pos. LAS
21/8/59



SG M 13g— Libretto da 3/.
1 pane di sei del 3d-11/2d-1d-1/2d (invertita)



S 72
3d violetto scuro
SB 97 Pos. LAD
4/8/59



Uso multiplo del valore da 1/2d (pane da libretto) con due linee de grafite al retro
Tariffa 3 d valida per affrancatura di lettera per l'interno

INGHILTERRA

1957 — 1959

2-3) - Corone Multiple: Francobolli con linee di grafite provenienti da bobine

Anche nel caso di valori con filigrana Corone multiple ritroviamo coils verticali e orizzontali
Provenienti da bobine continue o da bobine ottenute dalla giunzione di fogli

2-3-1) - Coils verticali provenienti da bobine continue con filigrana diritta



S 7
1/2 d arancio
due linee grafite



S 18 (1)
1d oltremare
due linee grafite



S 42
2 d bruno chiaro
una linee grafite



S 72
3d violetto scuro
due linee grafite

2-3-2) - Coils orizzontali e verticali provenienti dalla giunzione di fogli



S 72 a 3d violetto scuro due linee grafite
Coil Join in orizzontale—Strip di 4



S 42 c
2d bruno chiaro
una linea grafite
Coil join—Vertical pair

Terminata la fase sperimentale, nel mese di luglio 1961, vennero emessi dei francobolli del valore 1d oltremare che presentavano al retro delle linee di grafite in posizioni diverse: vennero infatti usati stock residui di carta con già impresse le linee di grafite, preparati precedentemente per stampare dei libretti



S 18 b
1d oltremare
due linee a sin.



S 18 b
1d oltremare
due linee a destra



S 18 c
1d oltremare
una linea a sin.



S 18 c
1d oltremare
una linee a destra



S 18 d
1d oltremare
tre linee grafite

INGHILTERRA

3- LINEE DI GRAFITE E BANDE DI FOSFORO

II test effettua-
to a Southampton non diede i risultati sperati, a causa dei molti errori dello scanner elettronico, dovuto a materiale metallico contenuto nelle buste o all'umidità della carta.. Per questa ragione si decise di sperimentare un secondo sistema "a fosforescenza". Un nuovo scanner funzionante a luce ultravioletta, era in grado di individuare dei francobolli con applicate delle bande di fosforo. Nel primo periodo, nei primi mesi del 1960, la ALF Machine ha funzionato con entrambi gli scanner per verificare meglio le differenze.

I nuovi francobolli, sia con le linee di grafite che con le bande di fosforo, vennero emessi il 18 novembre 1959, sovrastampando le giacenze esistenti.



Busta Raccomandata regolarmente viaggiata con gli 8 francobolli con linee di grafite + fosforo

Le bande di fosforo sono applicate con il sistema tipografico, che permetteva di stampare fogli singoli; la loro caratteristica è l'incisione al verso, provocata dal cilindro tipografico. Tutte le bande sono larghe 8 mm. Ad eccezione della prima e dell'ultima del foglio, larghe 6 mm. E sono stampate a cavallo della dentellatura, per produrre due bande ai lati, larga ciascuna 4 mm.

Esaminando il francobollo con una luce ultravioletta ad onda corta le bande emettono una luminescenza giallo-verde, e quindi questo primo tipo di fosforo è chiamato fosforo verde.



S 8
1/2d arancio
fosforo-grafite

3-1) - Corone St.Edward: Francobolli con linee di grafite e bande di fosforo verde provenienti da fogli

Hanno tutti filigrana diritta



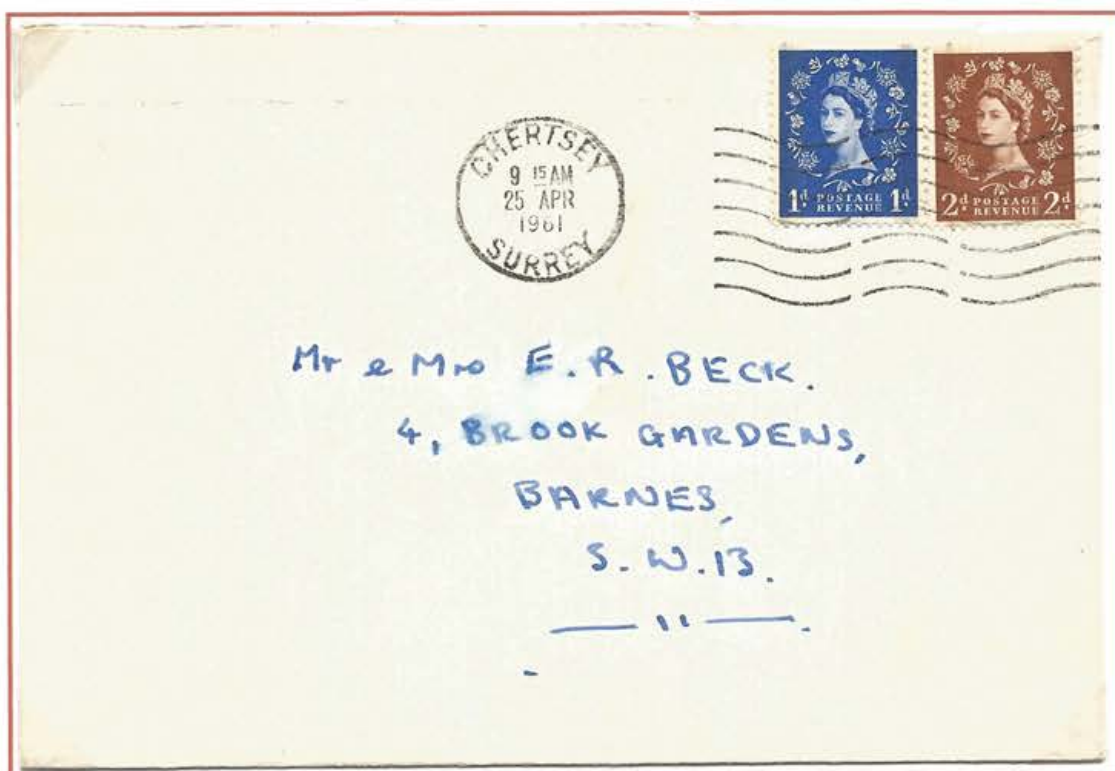
S 8
1/2 d arancio
due linee grafite
2b laterali



S 19
1d oltremare
due linee grafite
2b laterali



S 1
1 1/2 d verde
due linee grafite
2b laterali



Uso singolo del valore 1d con 2 linee di grafite al retro e 2b fosforo verde
+ 2 d con una linea di grafite e una banda di fosforo a sinistra
Tariffa 3 d valida per affrancatura di lettera per l'interno

Nelle operazioni di stampa dei francobolli con le bande di fosforo verde fù impiegata, per errore, una modesta quantità dei fogli del 2 d, sempre con una linea di grafite al retro, ma con filigrana Corone St. Edward, creando così una quotata varietà.



S 43b
2d bruno chiaro
Filigr. St. Edward

3-1) - Corone Multiple: Francobolli con linee di grafite e bande di fosforo verde provenienti da fogli

Hanno tutti filigrana dritta



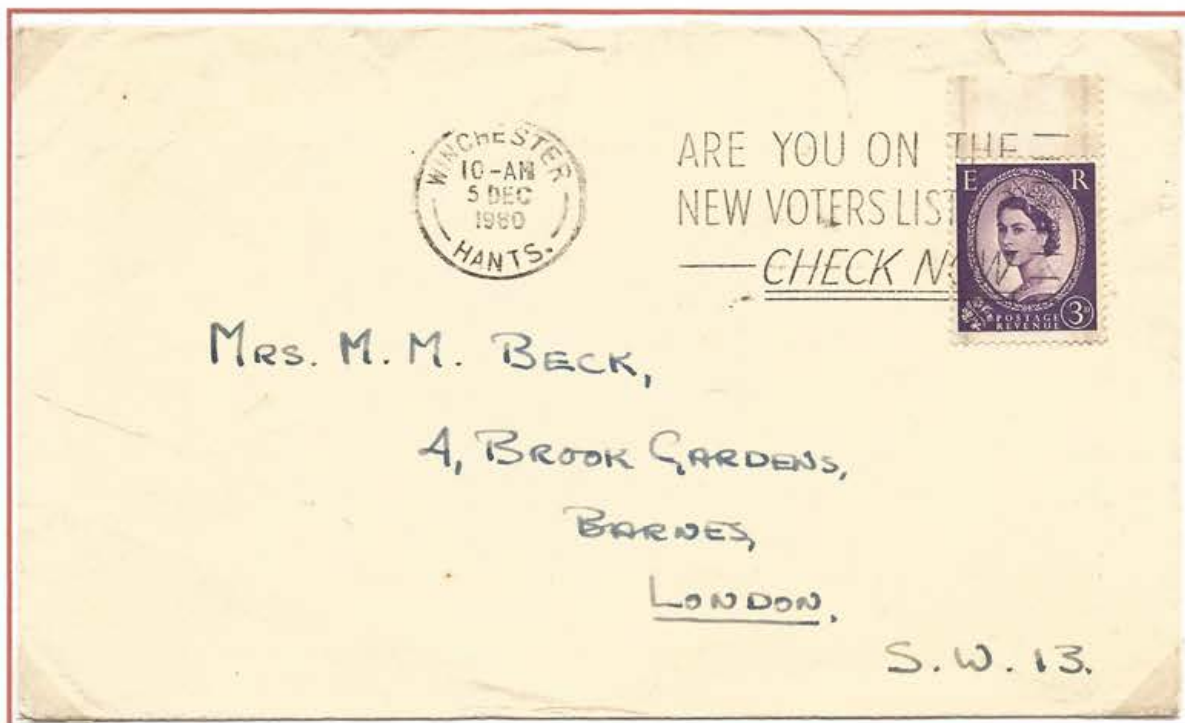
S 43
2 d bruno chiaro
Una linea di grafite
1b fosforo a sn.



S 60
2 1/2 d TII rosso
due linee grafite
2b fosforo laterali



S 73
3 d violetto
due linee grafite
2b fosforo laterali



Uso singolo del valore 3d con 2 linee di grafite al retro e 2b fosforo verde
Tariffa 3 d valida per affrancatura di lettera per l'interno



S 87
4 d azzurro
due linee grafite
2b fosforo laterali



S 96
4 1/2 d rosso
due linee grafite
2b fosforo laterali

Preso atto del sistema di applicazione delle bande di fosforo, in particolare modo per il tipo tipografico e flessografico, è abbastanza comprensibile ritrovare in queste emissioni errori sulla lunghezza delle due bande o spostamenti delle stesse, tali da compromettere la "lettura" e quindi la classificazione esatta della corrispondenza. E' stato questo il motivo per cui a partire da 1967 le bande sono passate da 8 mm. a 9,5 mm.

3-2) - Corone Multiple: Francobolli con linee di grafite e bande di fosforo spostate (Narrow bands) provenienti da fogli



S12/S12a—1/2 d arancio x 6 Cil. 1 Dot e No Dot Corone Multiple e narrow bands a sin.



S 8 a
1/2d arancio
Narrow band a sinistra



S 19 a
1d oltremare
Narrow band a destra



S 31 a
1 1/2d verde scuro
Narrow band a sinistra



S 96 a
4 1/2d rosso
Narrow band a destra



S 60 a
2 1/2d TII rosso
Narrow band a destra



S 73a
3d violetto scuro
Narrow band a sinistra



S 87 a
4 d azzurro
Narrow band a destra