

USI DEI VALORI POSTALI DI REPUBBLICA SOCIALE ITALIANA DOPO LA LIBERAZIONE

Dopo l'armistizio di Cassibile, reso noto l'8 settembre 1943, l'Italia fu invasa dalle forze tedesche che istituirono un governo fantoccio affidato nuovamente a Benito Mussolini il 23 settembre 1943 con sede a Salò. La guerra di liberazione italiana durò poco meno di 20 mesi. Nel corso del 1944 vennero liberate le regioni dell'Italia centrale fino alla linea gotica e nell'aprile del 1945 si ebbe l'offensiva di primavera che portò alla caduta della R.S.I. e alla resa di Caserta.

La collezione che viene esposta riguarda gli usi dei francobolli di R.S.I. rimasti in carico agli uffici postali e nei portafogli delle aziende e dei privati dopo la fine delle ostilità e la resa dell'armata tedesca del 2 maggio 1945. Nelle zone liberate dopo l'offensiva di primavera vennero mantenute le tariffe postali di R.S.I. fino al 30 giugno 1945, poi sostituite dalle tariffe luogotenenziali, mentre a stabilire l'utilizzo dei francobolli di R.S.I. furono le direzioni provinciali delle poste. L'ultima fu Belluno che li pose fuori corso il 31.12.1945.

Agli inizi del 1946, tuttavia, la direzione generale delle poste, in un periodo di grave carenza di materie prime, invitò ad utilizzare tutti i valori inconsueti e di piccolo taglio, anche se fuori corso, fatto che portò ad un ulteriore uso di questi valori.

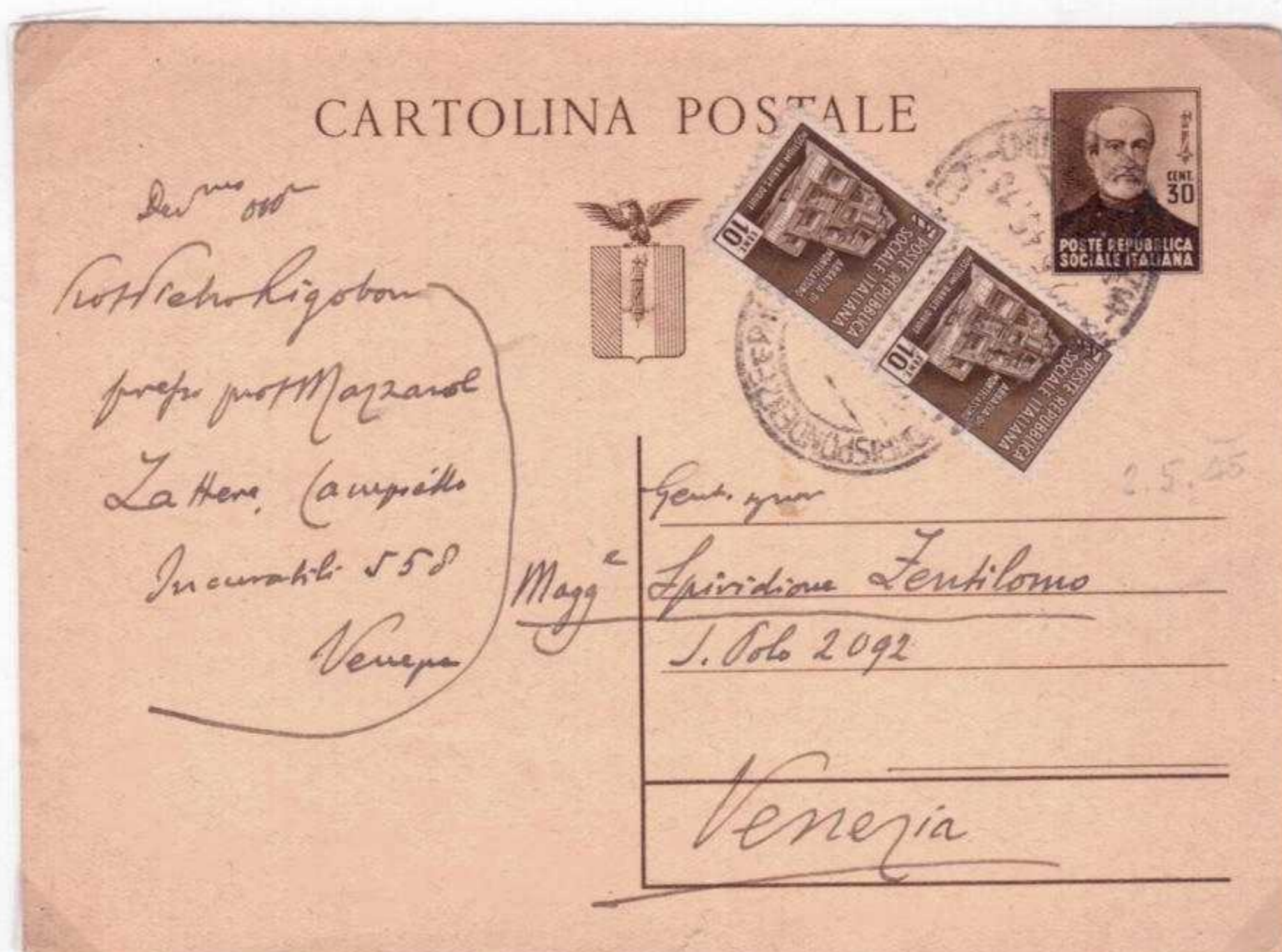
Si precisa inoltre che in questo periodo vennero commessi molti errori, più o meno voluti, nell'applicazione delle tariffe e nell'uso dei valori.

PIANO DELLA COLLEZIONE

- Premessa:**
- a. uso nei territori liberati nel 1944
 - b. uso in data 2 maggio 1945
- Capitolo primo:** usi in tariffa di R.S.I. fino al 30 giugno 1945
- Capitolo secondo:** usi in tariffa di Luogotenenza fino al 10 novembre 1945
- Capitolo terzo:** usi in tariffa di Luogotenenza dall'11 novembre 1945 al 31 gennaio 1946
- Capitolo quarto:** usi in Luogotenenza dal 1° febbraio 1946
- Capitolo quinto:** usi in Repubblica Italiana
- Capitolo sesto:** usi fiscali

PREMESSA

Il 29 Aprile del 1945 le forze tedesche in Italia firmarono segretamente la resa incondizionata a partire dalle ore 14,00 del 2 maggio 1945.



Cartolina postale di R.S.I. , tipo Mazzini, con coppia di c. 10 della serie Monumenti Distrutti a completare la tariffa, spedita da Venezia per città il 2 maggio 1945.

PREMESSA

Manoscritto raccomandato aperto
Primo periodo tariffario di R.S.I.

Tariffa: L. 1,20



Piego ospedaliero manoscritto spedito come raccomandata aperta da Ascoli Piceno a S. Benedetto del Tronto il 2.7.1944, affrancato, in eccedenza di c. 10, con il c. 20 carminio di Italia-Regno 1929, tipo Imperiale, con coppia del c. 30 bruno e con il c. 50 violetto di Italia-R.S.I., tipi della serie Imperiale sovrastampati fascio o Repubblica Sociale Italiana. Ascoli Piceno e S. Benedetto del Tronto furono entrambe liberate il 23.6.1944.

Sul retro timbro del comune di S. benedetto dove fu ricevuto l'1.8.1944.

AVVERTENZE

Deve astenersi dall'inviare assegni o vaglia postali a copertura delle rate di cui il MODO DI PAGAMENTO CONSENTITO E VALIDO E' QUELLO DEL CONTO CORRENTE POSTALE.

MUTUALITÀ FASCISTA - SETTORE COMMERCIO NON HA ESATTO ESEGUITO A PRETESI INCARICATI DI ESAGIONI A DOMICILIO E PERICOLO DEL DATORE DI LAVORO.

Le denunce di nuove assunzioni e di licenziamento del personale e le denunce di variazioni pervenute all'ufficio nel corso della quindicina precedente la scadenza della data successiva.

La cessazione dell'esercizio dell'azienda, il datore di lavoro è tenuto a darne comunicazione alla Cassa, entro il termine di giorni 5 dalla effettiva cessazione. Nello stesso termine il datore di lavoro deve dare comunicazione alla Cassa della eventuale cessione dell'azienda. Il datore di lavoro è RESPONSABILE, NEI CONFRONTI DELLA CASSA MALATTIE, DEL SUO PREDECESSORE RELATIVE AI CONTRIBUTI IMPIEGATI MANTENUTO IN SERVIZIO DOPO L'AVVENUTA CESSIONE (art. 10) PER L'ASSISTENZA AI LAVORATORI.

Le retribuzioni ed è applicato nelle misure seguenti:
IL PERSONALE IMPIEGATIZIO: due terzi a carico del datore di lavoro;
IL PERSONALE NON IMPIEGATIZIO: metà a carico del datore di lavoro.

L'ASSISTENZA AI FAMILIARI: corrisponde al contributo paritetico dei lavoratori e dei datori di lavoro.

CONTRIBUTI SINDACALI. - La Cassa Nazionale Malattia, per gli addetti al commercio e di riscossione dei contributi sindacali dovuti alla Confederazione Nazionale Fascista della Previdenza (art. 10) a carico dei datori di lavoro) ed alla Confederazione Fascista del Commercio (art. 10) a carico dei lavoratori) compresi i contributi di assistenza a carico del datore di lavoro.

CONTRIBUTO PER GLI ASSEGNI FAMILIARI. - La Cassa Nazionale Fascista della Previdenza (art. 10) a carico dei datori di lavoro) ed alla Confederazione Fascista del Commercio (art. 10) a carico dei lavoratori) compresi i contributi di assistenza a carico del datore di lavoro. Assegni Familiari, la cui aliquota è del 3%.



MUTUALITÀ FASCISTA
Istituto per l'Assistenza
di Malattie ai Lavoratori
SETTORE COMMERCIO
MANTOVA

Alla Ditta Giuseppe Geom. Gemeto
Studio Geometria
Via Trieste 15
Mantova
Viadana

Stampato spedito da Mantova a Viadana il 30.5.1945, con affrancatura mista in tariffa: un valore del c. 5 bruno di Italia-R.S.I. tipo Monumenti Distrutti e il c. 15 verde grigio di Italia Regno.

Stampe – Modulo predisposto a stampa e completato a mano

Capitolo primo

Tariffa: c. 20



Modulo di diffida di pagamento inviato dall'Esattoria delle Imposte Dirette di Mezzolombardo a Roverè della Luna l'11.06.1945, affrancato con il c. 20 della Serie Monumenti Distrutti 2° tipo.

Lettera per città

Capitolo primo
Tariffa: L. 0,50



Lettera spedita da Venezia - Capitaneria di Porto per città con tassa a carico del destinatario il 22.5.1945. Sul lato destro timbro ovale "Poste Italiane Capitaneria di Porto-Venezia"; è stata affrancata in tariffa con il c. 50 della serie Monumenti Distrutti usato come segnatasse ed annullato con timbro SEGNATASSE senza data né località.

Lettera fra Sindaci entro il distretto

Capitolo primo
Tariffa: L. 0,50



Lettera spedita dal comune di Pomarolo al comune di Rovereto e spedita da Villalagarina (comune confinante con Pomarolo) il 25.5.1945. A lato il timbro in gomma appena fabbricato con la scritta comune di Pomarolo e stemma dei Savoia. E' stata affrancata con coppia verticale del c. 25 verde, serie Monumenti Distrutti di Itaslia-R.S.I.. Sul retro timbro di arrivo dell'Ufficio Postale di Rovereto con data 25.5.1945, arrivata quindi lo stesso giorno.

Lettera semplice

Capitolo primo
Tariffa: L. 1,00

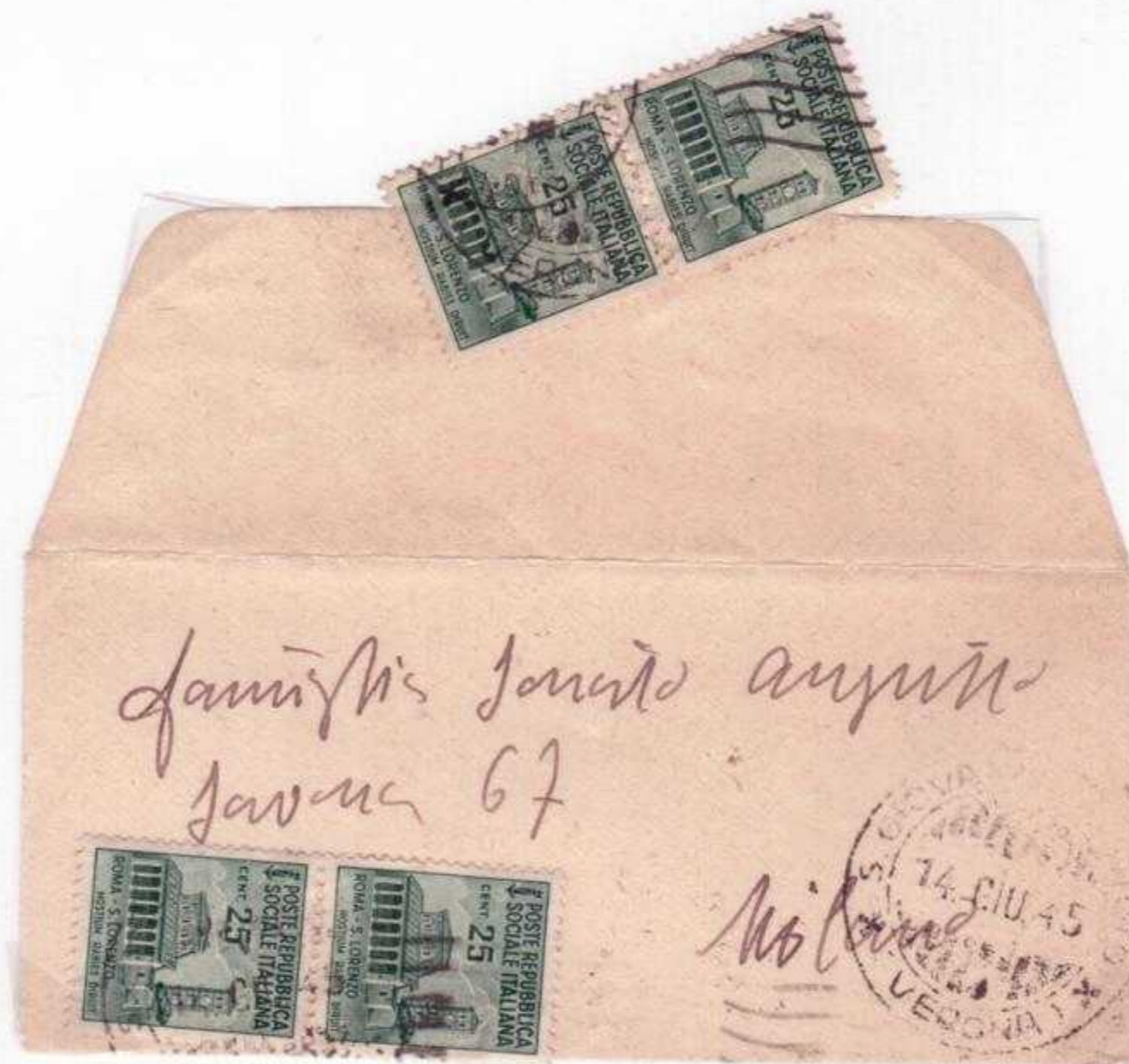


Lettera spedita da Bressanone a Bolzano-Gries il 14.6.1945, affrancata in tariffa con coppia orizzontale del c. 5 bruno di Italia-Regno 1929, tipi della serie Imperiale, e terzina disposta a seggiola del c. 30 bruno di Italia-R.S.I. 1944. Sul retro timbro di arrivo a Bolzano il 14.6.1945 Ferrovie il 16.6.1945.

Biglietto di convenevoli spedito in busta chiusa

Capitolo primo
Tariffa: L. 1,00

Vive condottiere
famiglia Lupatoto
Milano
S. Giovanni Lupatoto 14-6-45



Biglietto spedito da S. Giovanni Lupatoto a Milano il 14.6.1945, affrancato con 2 coppie del c. 25 della serie Monumenti Distrutti, seconda tiratura.

Cartolina illustrata

Capitolo primo
Tariffa: c. 50



Siusi (1002) verso lo Sciliar (2564)



Cartolina illustrata spedita da Siusi a Bolzano il 2.6.1945 raffigurante una veduta invernale di Siusi con lo Sciliar. E' stata affrancata con una coppia verticale del c. 25 verde, tipo della serie Imperiale sovrastampato fascetto e Repubblica Sociale Italiana. A lato la scritta A.C.S. indicante che la missiva è stata sottoposta a censura.

Avviso di ricevimento

Capitolo primo
Tariffa: L. 1,00

MODULARIO
C. - Dir. Pr. Poste - 53

**AMMINISTRAZIONE
DELLE POSTE
E DEI TELEGRAFI D'ITALIA**

Avviso di ricevimento

Prot. N. 1243/spi

Sped. Gabbatore Galileo

All' Ospedale Civile
di
17-6-45
(Padova) **PIOVE DI SACCO**

10



Amministrazione delle Poste e dei Telegrafi d'Italia

Avviso di ricevimento o di pagamento

di una raccomandata N. 839 spedita il 17 Giu. 1945
dall' Ufficio di Piove di Sacco per 1
Opera Nazionale Invalidi di Guerra - Padova

Dichiaro di aver ricevuto la raccomandata sopra indicata.

Firma del Capo dell' Ufficio distributore o pagatore

Firma del destinatario apuis...



Avviso di ricevimento, affrancato in tariffa di L. 1,00 con francobolli di Italia-R.S.I., allegato a una raccomandata e spedito l'11.6.1945 dall'ufficio postale di Piove di Sacco a Padova, timbrato per ricevuta dal portalettere il 15.6.1945 dopo aver raccolto il timbro e la firma del destinatario.

Cedola per commissione libraria

CEDOLA DI COMMISSIONE LIBRARIA

LOCALITÀ *Montequasso*

Regolate le spedizioni come qui appresso:

Avanti!
EDIZIONE DI TORINO

MARTEDI . . . copie *20*
MERCOLEDI . . . copie *10*
GIOVEDI . . . copie *10*
VENERDI . . . copie *10*
SABATO . . . copie *10*
DOMENICA . . . copie *20*
LUNEDI . . . copie (per ora sospeso)

IL RIVENDITORE

Pastino Pericle
Montequasso d'Asti

Capitolo primo
Tariffa: c. 10

CEDOLA PER COMMISSIONE LIBRARIA

T

Amministrazione del Giornale

Avanti!
EDIZIONE DI TORINO

Corso Valdocco, 2

TORINO



Cedola di Commissione Libraria spedita da Asti all'amministrazione del giornale AVANTI di Torino ed affrancata con il c. 10 della serie Monumenti Distrutti di Italia-R.S.I. 1944. La cedola, sul retro della quale sono indicate le copie richieste dall'edicola mittente per tutti i giorni della settimana seguente, è stata annullata a lato del francobollo ed inoltre è stata impressa la T simbolo di Tassazione. Essendo ancora in vigore le tariffe di R.S.I e considerati validi i suoi valori postali, non si riesce a comprendere il motivo della tassazione.

Manoscritti

Capitolo primo
Tariffa: L. 1,20



Piego ospedaliero spedito da Treviso-Corr. e Pacchi al Municipio di San Biagio di Callalta, affrancato in tariffa con due francobolli di Italia-R.S.I., il c. 20 rosso della serie Monumenti Distrutti 1° tipo e il L. 1,00 della serie Fratelli Bandiera.

Lettera spedita come Raccomandata aperta

Capitolo primo
Tariffa: L.2,50



Lettera spedita il 25 .05 1945 da
Vicenza a Montegaldella dove giunge il
26.05.1945, affrancata con una striscia
orizzontale di cinque del c. 50, tipi della
Serie Monumenti Distrutti.

Lettera raccomandata aperta

Capitolo primo
Tariffa: L. 2,50



Lettera raccomandata spedita da Rovigo a Crespino il 12.6.1945, affrancata in tariffa con tre valori di Italia-R.S.I. 1945, tipi della serie Monumenti Distrutti, il c. 50 violetto e coppia verticale del L. 1,00 violetto. Sul retro annullo di arrivo il 13 giugno 1945.

Manoscritto aperto spedito con raccomandata

Capitolo primo
Tariffa: L. 2,40



Piego ospedaliero manoscritto spedito con raccomandata da Padova a Torrebelvicino il 25.6.1945, affrancato con coppia del L. 1,00, tipi Monumenti Distrutti di Italia-R.S.I. 1944 in difetto di centesimi 40 sulla tariffa R.S.I. in vigore ancora per alcuni giorni e non tassato (probabilmente in considerazione del destinatario). Sul retro timbro di arrivo a Torrebelvicino il 28.6.1945.

Manoscritto raccomandato aperto

Capitolo primo
Tariffa: L. 2,70



1. Manoscritto raccomandato inviato da Verona Succ. 5 il 26.6.1945 a S. Giovanni Lupatoto dove giunge il 27 giugno, affrancato esclusivamente con francobolli di Italia-R.S.I. 1944.
2. Manoscritto raccomandato inviato da Camposampiero il 23 giugno 1945 a S. Giorgio delle Pertiche con affrancatura mista di Regno e Repubblica Sociale Italiana.

Manoscritto raccomandato fino a grammi 200

Capitolo primo
Tariffa: L. 2,70



Manoscritto in modulo ospedaliero predisposto spedito da Schio al sindaco di Piovene Rocchetta il 22.5.1945, affrancato per L. 2,75 con due francobolli di Italia-R.S.I 1944, il c. 25 verde e il L. 2,50 rosso della serie Fratelli Bandiera, in eccesso quindi di c. 5 sulla tariffa. Al verso timbro di arrivo a Piovene Rocchetta il 25.5.1945.

Manoscritti raccomandata aperta

Capitolo primo
Tariffa: L. 2,40

OSPEDALE CIVILE DI BELLUNO

N. 5064

RACCOMANDATA R. R.

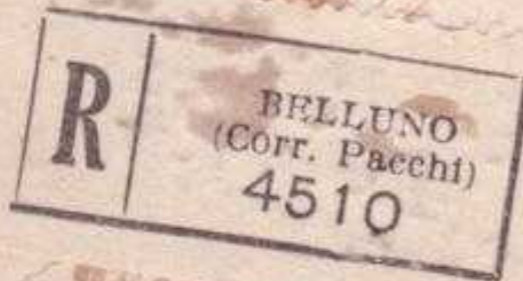


COMUNE

PRODESTA

di

ALLEGHE



Piego ospedaliero spedito per posta raccomandata da Belluno ad Alleghe il 28.6.1945, affrancato con quattro valori di Italia-R.S.I., tipi della serie Monumenti Distrutti, il c. 20 rosso carminio del 1° tipo, il c. 50 violetto e coppia verticale del L. 1,00, in eccesso di 30 centesimi sulla tariffa.

Lettera raccomandata aperta

Capitolo primo
Tariffa: L 2,50



Lettera raccomandata aperta spedita da Venezia il 30.6.1945, ultimo giorno di validità delle tariffe postali di Repubblica Sociale, a Fossalta di Piave dove giunge il 6.7.1945, affrancata per L. 1,85 con tre francobolli di Italia-R.S.I., serie Monumenti Distrutti, il c. 25 verde 2° tipo, il c. 50 violetto, il L. 1,00 pure violetto e da una marca da bollo di Italia-Regno 1939-42 da c. 20 verde e non tassata.

Raccomandata

Capitolo primo
Tariffa: L.2,50



Lettera Raccomandata inviata da Varese Succ. 1 a Bergamo, affrancata con coppia del L. 1,25, tipi della Serie Monumenti Distrutti, e destinato al Ministero delle Corporazioni a Bergamo. La lettera è stata resa al mittente con la motivazione "NON DOMANDATA".

Lettera Raccomandata in busta chiusa

Capitolo primo
Tariffa: L. 2,50



Lettera spedita da Schio Raccomandate e Assicurate per Bologna il 12.06.1945 dove giunge il 27 giugno ,
affrancata con coppia orizzontale del L. 2,50, tipi della Serie Fratelli Bandiera e con coppia verticale del L.
1,00, tipi della Serie Monumenti Distrutti, in eccesso quindi di L. 4, 50 sulla tariffa di R.S.I. prevista dal
Decreto Ministeriale 16.06.1944 n. 606 e tenuta valido fino al 30.06.1945 nei territori della ex Repubblica
Sociale.

Lettera in franchigia spedita per raccomandata espresso

Capitolo primo
Tariffa: L. 2,50



Lettera spedita dalla sezione provinciale di Trento del Ministero dell'agricoltura e Foreste al Comune di Rovereto il 15.5.1945 in busta chiusa, affrancata per L. 2,50 con due francobolli per espresso di Italia-R.S.I. tipo Monumenti Distrutti. Sul retro timbro Trento-Ferovia 15.5.1945 e Rovereto-Arrivi e Partenze 16.5.1945. La tariffa corrisponde a quanto previsto dal R.D. 27.2.1936 N. 645 Codice Postale che all'articolo 50 prevedeva che venisse solo pagato il servizio di espresso.

Stampe



Stampato spedito da Belluno per Sovramonte il 7.08.1945, affrancato con il c. 10, tipi della Serie Imperiale del 1929 e il c. 30, tipi della Serie Monumenti Distrutti.

Stampato spedito a Venezia per città il 2.07.1945, affrancato con coppia verticale del c. 20, tipi della Serie Monumenti Distrutti.

Stampe fino a 50 grammi

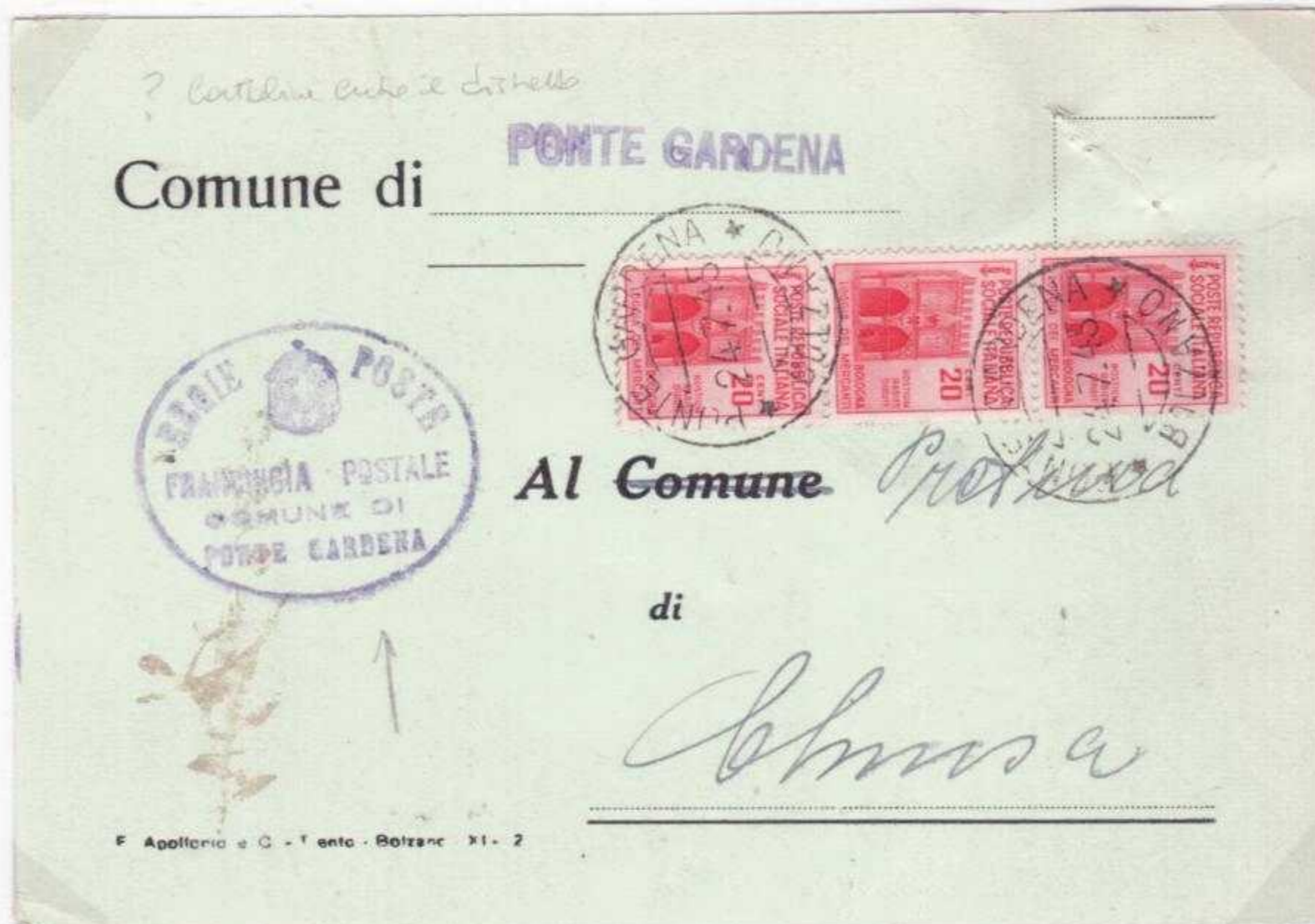
Capitolo secondo
Tariffa: L. 0,40



Stampato spedito dall'Ospedale Civile Boldrini di Thiene in data 31.8.1945 al Sindaco di Chiuppano, affrancato in tariffa con una striscia di tre francobolli del c. 5 e con il c. 25 della serie Monumenti Distrutti 2° tipo di Italia-R.S.I. 1944. Sul retro timbro di protocollo del comune di Chiuppano, 3.9.1945.

Cartolina postale nel distretto

Capitolo secondo
Tariffa c. 60



Cartolina postale di servizio spedita da Ponte Gardena a Chiusa all'Isarco il 24.7.1945, affrancata in tariffa con striscia verticale di tre francobolli del c. 20 rosa carminio della serie Monumenti Distrutti 2° tipo di Italia-R.S.I. 1944. A lato il timbro ovale "Regie Poste - Franchigia Postale comune di Ponte Gardena" di dubbia interpretazione. Sul retro timbro rettangolare di ricevuta della Pretura di Chiusa 29.6.1945.



Cartolina postale di servizio spedita da Ponte Gardena a Chiusa all'Isarco il 24.7.1945, affrancata in tariffa con striscia verticale di tre francobolli del c. 20 rosa carminio della serie Monumenti Distrutti 2° tipo di Italia-R.S.I. 1944. A lato il timbro ovale "Regie Poste - Franchigia Postale comune di Ponte Gardena" di dubbia interpretazione. Sul retro timbro rettangolare di ricevuta della Pretura di Chiusa 29.6.1945.



Cartolina spedita da Schio- Pacchi (azzurro) a Valli del Pasubio il 4.7.1945. E' stata datata 2.8.1945 e si riferisce a un paziente che è stato dimesso in data 1 agosto; si tratta pertanto di un evidente errore di data. E' stata affrancata in tariffa con 4 francobolli di Italia-R.S.I. 1944.

Cartolina postale entro il distretto

Capitolo secondo
Tariffa: L. 0.60



Cartolina di corrispondenza spedita da Tesero (Trento) il 7.9.1945 per città, affrancata con coppia verticale del c. 30, tamburino, della serie Monumenti Distrutti di Italia-R.S.I., senza timbro di arrivo.

Cartolina per distretto

Capitolo secondo
Tariffa: c. 60



Cartolina spedita da Schio (annullo azzurro) a Tretto il 2.10.1945, affrancata per c. 70, in eccedenza di c. 10, con 4 francobolli di Italia-R.S.I., coppia verticale del c. 10 Recapito Autorizzato del 1930 sovrastampa fascetto e coppia orizzontale del c. 25 verde di Monumenti Distrutti. Nel 1969 il comune di Tretto è stato soppresso e fa ora parte del comune di Schio.

Cartolina postale

Capitolo secondo
Tariffa: L. 1,20

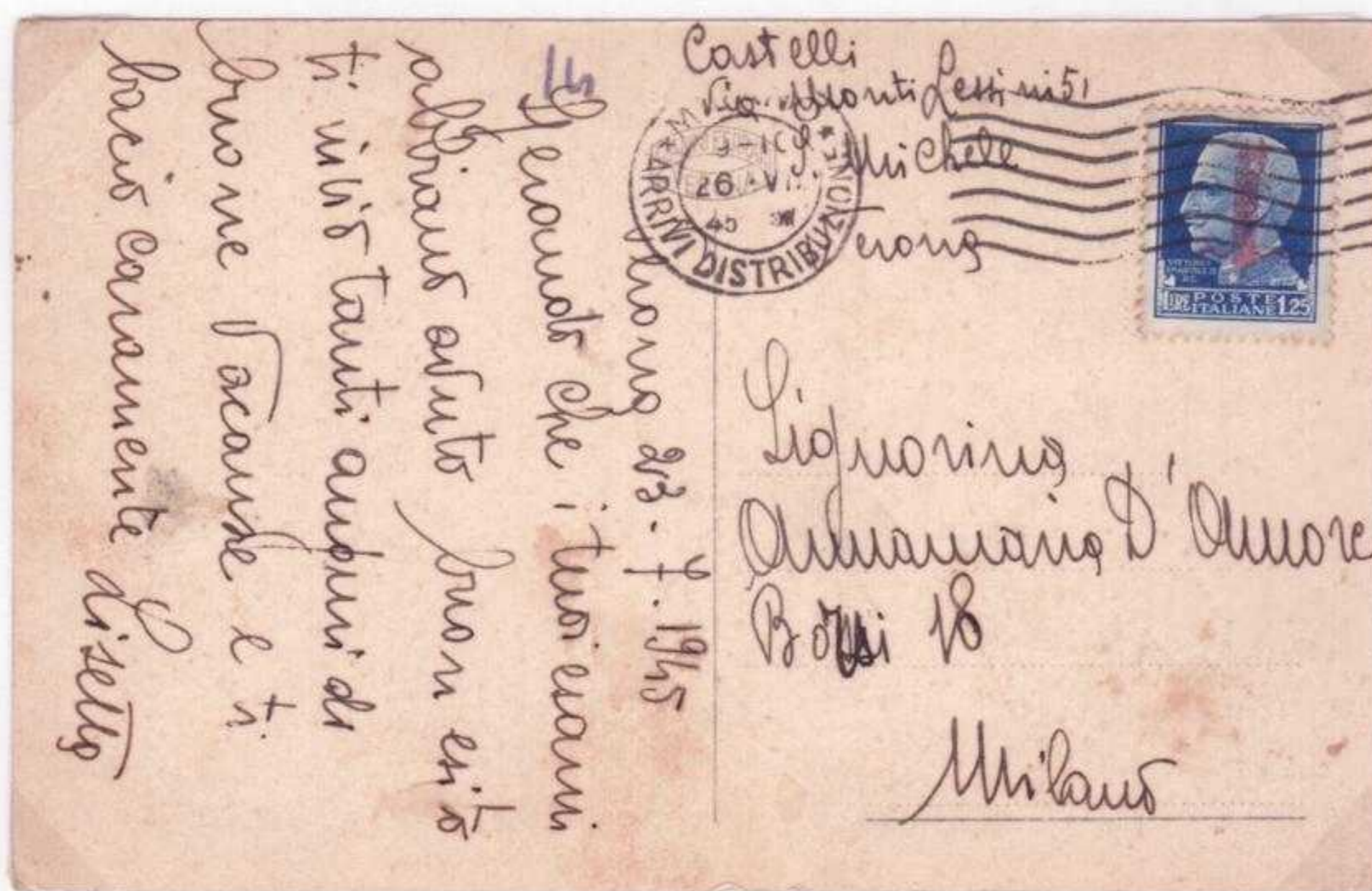


Cartolina postale spedita da Trento Ferrovia ad Ala il 26.07.1945, affrancata con tre francobolli tipi della Serie Monumenti Distrutti, coppia del v. 50, più il c. 25 secondo tipo, in eccesso quindi di c. 5.

Cartolina spedita da Valganna a Varese il 27.09.1945, affrancata in tariffa con il c. 20, tipi della Serie Imperiale senza fascio di Luogotenenza e con il francobollo ai L. 1,00 della Serie Fratelli Bandiera.

Cartolina postale

Capitolo secondo
Tariffa: L. 1,20



Cartolina illustrata spedita da Verona il 23.7.1945, annullata in arrivo a Milano il 26.7.1945, affrancata con il L. 1,25 della serie Imperiale sovrastampato fascio in periodo di Repubblica Sociale Italiana, con il 5 centesimi in eccesso sulla tariffa.

Cartolina postale



Due cartoline postali, la prima spedita da Parma a Varano Marchesi il 30.7.1945, la seconda da Bolzano a Cavedine l'8.8.1945, entrambe spedite fuori distretto ed affrancate con francobolli di Italia-R.S.I., in difetto di 20 centesimi e non recanti simboli di tassazione.

Cartolina postale

Capitolo secondo
Tariffa: L. 1,20



Cartolina spedita da Cavalese a Trento il 31.7.1945 con affrancatura mista di tre francobolli da c. 15 della serie Imperiale di Italia-Regno 1929 e il c. 10 più il c. 50 della serie Monumenti Distrutti di Italia-R.S.I. per un totale di L.1,05 anziché L. 1,20 e passata regolarmente senza essere soggetta a tassazione.

Cartolina postale

Capitolo secondo
Tariffa: L. 1,20



Cartolina Postale di Italia-Luogotenenza da c. 50 Italia turrata inviata da Portile (Mo) a Perugia il 28 settembre 1945, affrancata con tre francobolli aggiunti a completare la tariffa: il c. 50 violetto e il c.10 di tipo Imperiale senza fascio, ambedue tiratura di Novara e il c. 10 bruno di Italia-R.S.I. tipo della serie Monumenti Distrutti, due coppie di valori gemelli.

Cartolina Postale

Capitolo secondo
Tariffa: L. 1,20



Cartolina inviata da Feltre a San Nicolò Comelico il 17.07.1945 con striscia di quattro del c. 30 della Serie Monumenti Distrutti (Tamburino).

Cartolina inviata da Belluno Ospedale Civile a Selva di Cadore con coppie verticali del c. 10 della Serie Imperiale e del c.50 della Serie Monumenti Distrutti.

Cartolina Postale

Capitolo secondo
Tariffa: L. 1,20



Cartolina inviata da Valle Aurina a Taio il 16.08.1945, affrancata con il c. 25, tipi della Serie Imperiale sovrastampati M.S.I. e il c. 75, tipi della Serie Monumenti Distrutti, in difetto di c. 20 e regolarmente tassati.

Cartolina spedita da Trento ad Ala il 5.09.1945, affrancata con il francobollo per espresso della Serie Monumenti Distrutti da L. 1,25, in eccesso quindi di c. 5.

Cartolina postale

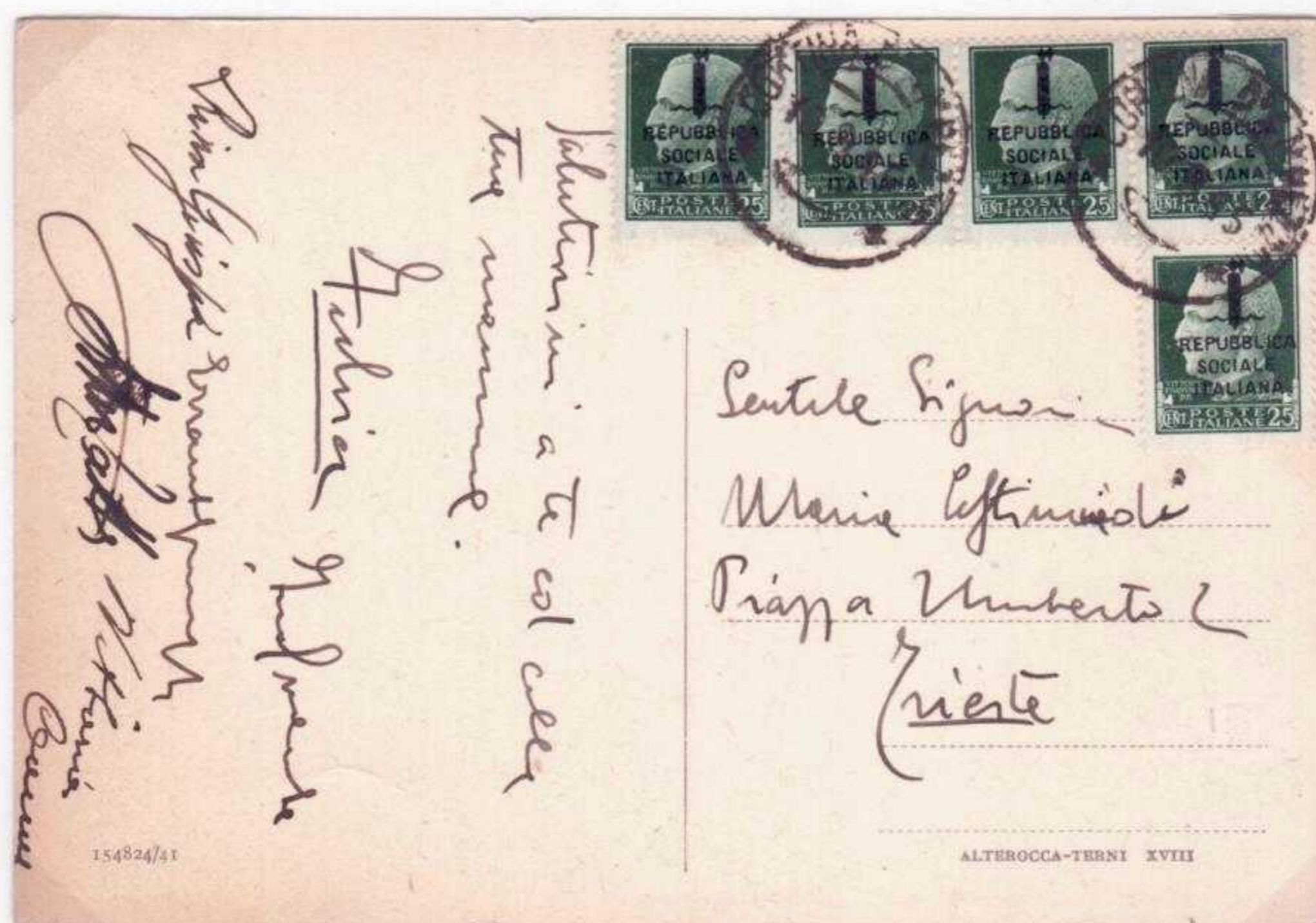
Capitolo secondo
Tariffa: L. 1,20



Cartolina postale di Italia-R.S.I., tipo Mazzini, spedita da Borca di Cadore a Santo Stefano di Cadore il 3.7.1945, affrancata con striscia orizzontale di tre valori del c. 30 bruno di Italia-R.S.I., tipi dei Monumenti Distrutti. In basso a sinistra timbro di presa in carico e protocollo del Comune destinatario della missiva in data 4.7.1945.

Cartolina illustrata

Capitolo secondo
Tariffa: L. 1,20



Cartolina illustrata spedita da Cortina d'Ampezzo a Trieste il 10.9.1945, affrancata con striscia di tre francobolli più due singoli del c. 25, tipo della serie Imperiale sovrastampato fascetto e scritta "Repubblica Sociale Italiana", in eccesso quindi di 5 centesimi.

Cartolina postale per l'interno

Capitolo secondo
Tariffa: L. 1,20



Cartolina aerea del 1943, a tariffa ridotta per corrispondenza diretta a militari, da c. 60 arancio-crema sovrastampato in Repubblica Sociale con solo il fascio sullo stemma inviata da Tavodo a Bolzano il 29.08.1945, con l'aggiunta di una coppia di francobolli tipi della Serie Monumenti Distrutti da c. 30 a completare la tariffa

Lettera fra Sindaci

Capitolo secondo
Tariffa L. 1,00



Lettera spedita dal Comune di Arco al comune di Rovereto il 14.7.1945, affrancata in tariffa con tre esemplari del c. 25, Monumenti Distrutti seconda serie di R.S.I. e un esemplare del c. 25 della serie Imperiale di Italia-Regno. Valori gemelli. A lato il timbro ovale scalpellato del comune di Arco.

Lettera fra Sindaci

Capitolo secondo
Tariffa: L. 1,00



Lettera del Municipio di Agordo (servizio elettorale) inviata al Sindaco di Rovereto il 2.11.1945, affrancata con coppia del c. 20 rosa di Italia_R.S.I. 1944, tipi dei Monumenti Distrutti in affrancatura mista con il c. 60 arancio, tiratura di Novara, di Italia-Luogotenenza 1945. **Da notare il timbro di Agordo senza simboli, né fascisti né dei Savoia.**

Lettera fra Sindaci triplo porto

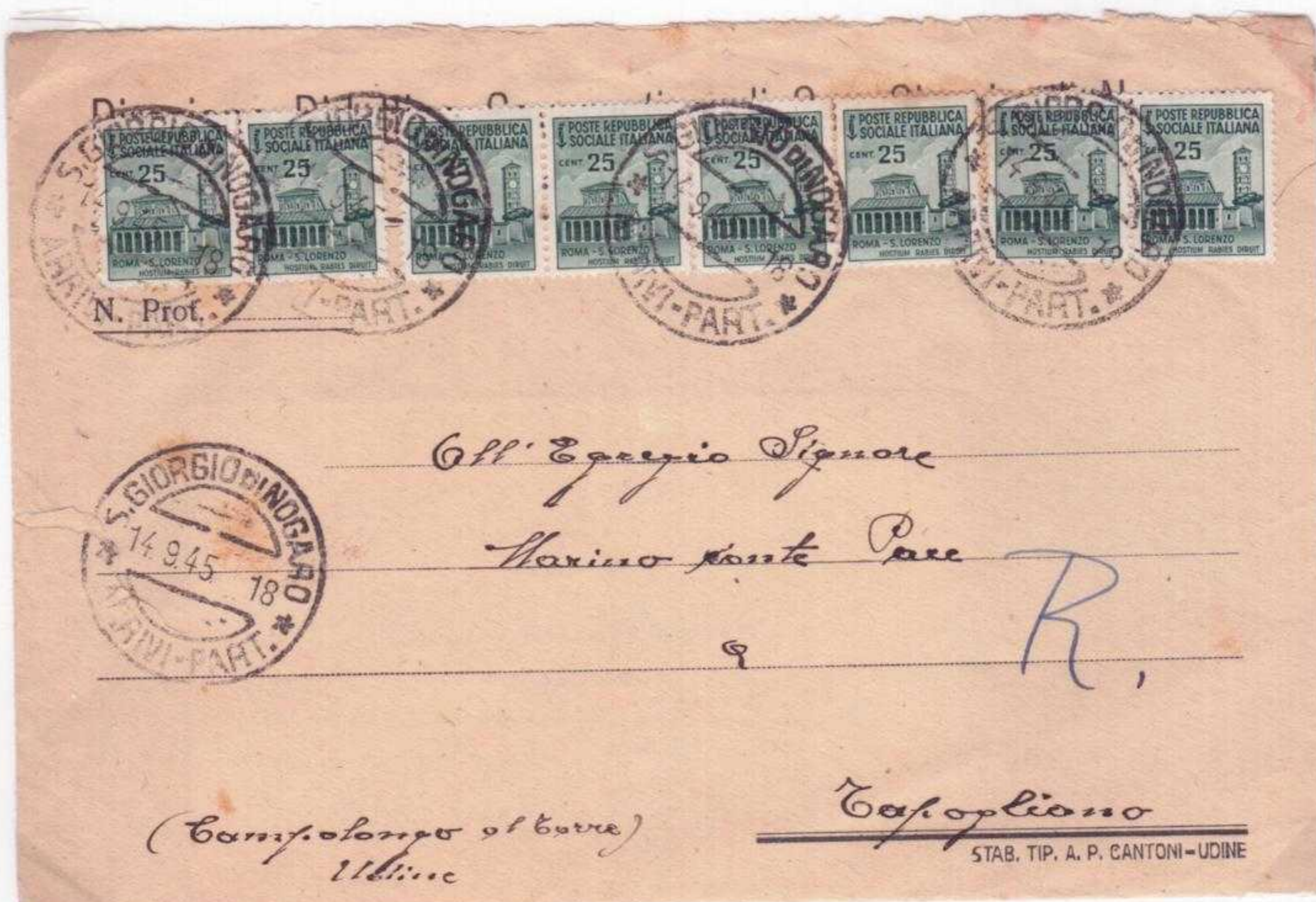
Capitolo secondo
Tariffa: L. 3,00



Busta di lettera spedita da Merano-Corr. e Pacchi e destinato al Sindaco del Comune di Rovereto, affrancata in tariffa con valori di Italia-R.S.I. e precisamente una striscia verticale di tre del c. 25 verde smeraldo, serie Monumenti Distrutti 2° tipo della serie Imperiale sovrastampato fascio e scritta R.S.I.. Sul retro timbro di arrivo a Rovereto 11.11.1945.

Lettera semplice

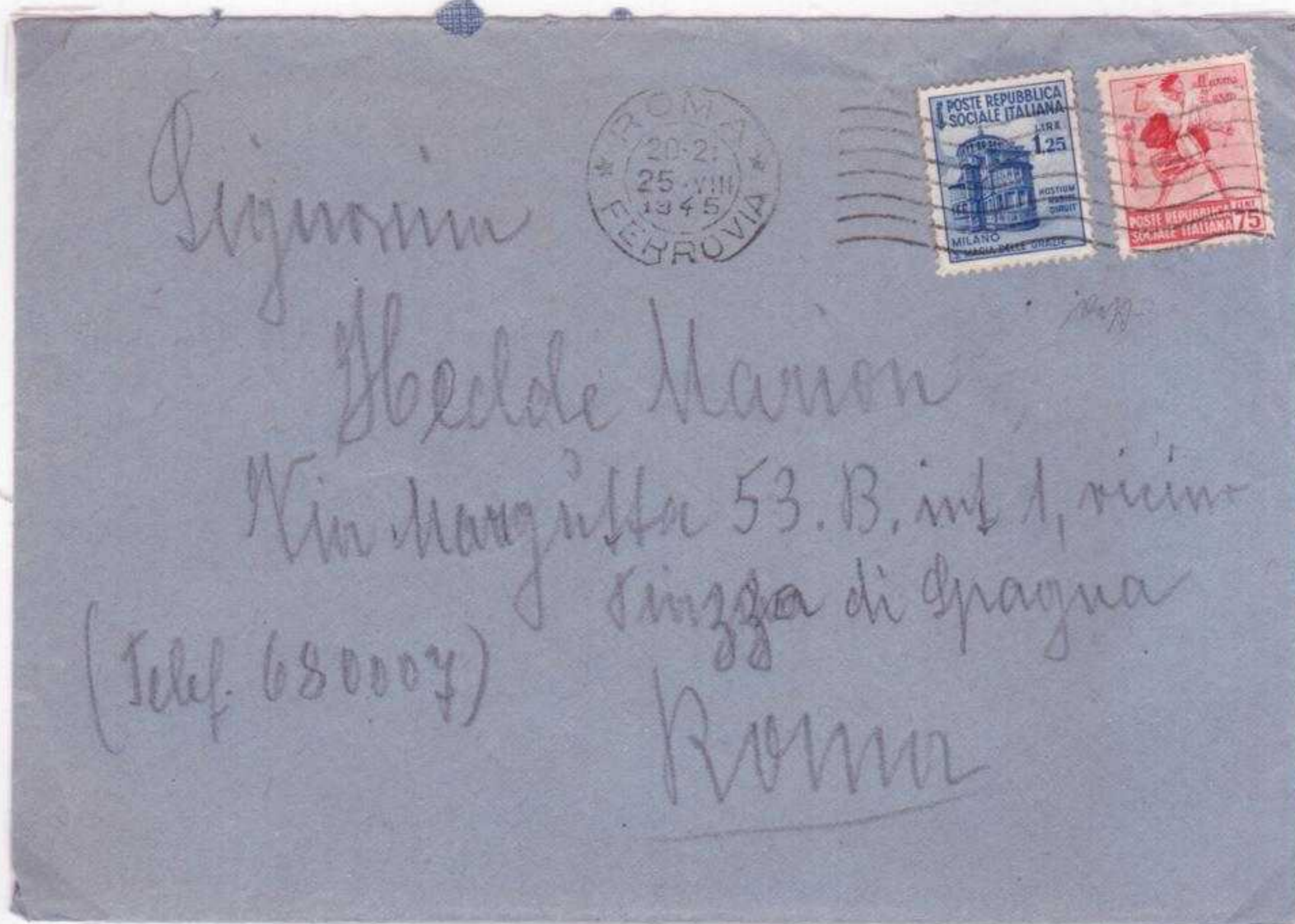
Capitolo secondo
Tariffa: L. 2,00



Lettera spedita da San Giorgio di Nogaro-Arrivi e Partenze il 14.9.1945 a Tapogliano comune di Campolongo al Torre (oggi Campolongo Tapogliano), affrancata con valori di Italia-R.S.I. quattro coppie verticali del c. 25 tipo Monumenti Distrutti. Sul resto timbro di arrivo 17.9.1945.

Lettera di corrispondenza

Capitolo secondo
Tariffa: L. 2,00



Busta di lettera con contenuto spedito da Vicenza il 20.8.1945 non annullato in partenza ma all'arrivo, giunta a Roma in data 25.8.1945. E' stata affrancata con il L. 1,25 e il L. 0,75 della serie Monumenti Distrutti di Italia-R.S.I. 1944.

Lettera semplice

Capitolo secondo
Tariffa L. 2,00



Lettera spedita da Venezia-Lido a Taormina il 3.10.1945, affrancata in tariffa con due esemplari del c. 25 verde di Italia-R.S.I., tipi Monumenti Distrutti e coppia verticale del c. 75 bruno di Posta Aerea di Italia-Regno 1930. Sul retro timbro di arrivo a Taormina il 9.10.1945.

Lettera nel distretto

Capitolo secondo
Tariffa: L. 1,00



Lettera con contenuto, costituito da un foglio di carta rigata piegato in quattro, inviata dal Parroco di Valmorbia (Comune di Vallarsa) al Sindaco il 7.7.1945, affrancata in tariffa di L. 1,00 con cinque francobolli di R.S.I.. Il parroco si lamenta per conto dei fedeli che il pane giunge in paese ogni tre giorni. Il sindaco annota "Provveduto" in data 11 luglio.

Lettera per città

Capitolo secondo
Tariffa: L. 1,00



Lettera commerciale per città spedita da Rovereto il 29.7.1945, affrancata con 6 francobolli, 4 valori del c.15 verde di Italia-Regno 1929, tipi della serie Imperiale, e due di Italia-Repubblica Sociale il 10 e il 30 centesimi bruno, tipi della serie Monumenti Distrutti.

Lettera di corrispondenza

Capitolo secondo

Tariffa: L. 2,00



Lettera inviata da Mezzolombardo a Trento il 14.07.1945, affrancata con due esemplari del c. 50 di Posta Aerea 1930/32, soggetti allegorici, e il c. 10, 20, 30 e 50 tipi della Serie Monumenti Distrutti.

Lettera inviata da Fiera di Primiero a Trento il 14.07.1945, affrancata con striscia di sei del c. 30, tipi della Serie Imperiale sovrastampati fascio e coppia del c. 5 più il c. 10, tipi della Serie Monumenti Distrutti.

Lettera semplice

Capitolo secondo
Tariffa L. 2,00



Lettera spedita da Milano il 16.8.1945 a Roma ed affrancata con 8 francobolli, il c. 50 bruno di Italia-Regno 1930, il c.25 verde 1° tipo di Italia-R.S.I. Monumenti Distrutti, il c. 10 bruno e il c. 20 carminio del 1945 di Italia-Luogotenenza. La lettera e il francobolli non sono in buono stato, tuttavia ho voluto esporli ugualmente perché è uno dei pochi casi a me noti di questo periodo dove accanto alla data è impresso "XXIII" indicante l'anno dell'era fascista.

Lettera fra Sindaci

Capitolo secondo
Tariffa L. 1,00



Lettera inviata da Povegliano a Bolzano il 28.08.1945, affrancata con una striscia verticale di 5 del c. 20, tipi della Serie Monumenti Distrutti 2° tipo.

Lettera inviata da Cison del Grappa a Valstagna il 20.09.1945, affrancata con coppia verticale più due singoli del c. 25, tipi della serie Monumenti Distrutti 2° tipo.

Lettera da un Sindaco a un ufficio statale

Capitolo secondo
Tariffa: L. 1,00



Lettera inviata dal comune di Borgo Valsugana alla Procura del Regno di Bolzano il 28.08.1945, affrancata per c. 50 con coppia verticale del c. 20, tipi della Serie Monumenti Distrutti, e il c. 10, tipi della Serie Imperiale e regolarmente passata per posta.

Lettera inviata dal comune di Borgo Valsugana alla Procura del Regno di Bolzano, affrancata per L. 1,00 con coppia orizzontale del c.50, tipi della Serie Monumenti Distrutti.

Lettera fra sindaci

Capitolo secondo
Tariffa: L. 1,00



Lettera spedita da S. Michele Appiano a Romeno (Val di Non) il 24.8.1945, affrancata in tariffa con due francobolli di Italia-R.S.I., il c. 25 verde smeraldo e il c. 75 rosa carminio della serie Monumenti Distrutti. Sul retro timbro di arrivo a Romeno il 27.8.1945.

Lettera semplice

Capitolo secondo
Tariffa: L. 2,00



Busta con finestra completa di contenuto spedita da Bolzano a Milano il 17.7.1945, affrancata in tariffa con 7 francobolli di Italia-R.S.I. 1944, il c. 20 1° tipo della serie Monumenti Distrutti e tre coppie del c. 30 della serie Imperiale, sovrastampate fascio in rosso, tiratura di Verona, Tavola 2, la prima delle quali con l'esemplare inferiore mostrante la varietà "Fascio Grosso" e nastro di sinistra interrotto, corrispondente alla posizione 100 del foglio.

Ricevuta di ritorno

Capitolo *secondo*
Tariffa: L. 2,00

MODULARIO
C Dir. Pr. Poste - 63

AMMINISTRAZIONE DELLE POSTE
e dei Telegrafi d'Italia

avviso di ricevimento
o
di pagamento

Bollo
dell'Ufficio
distributore
o pagatore

Al *Comune*
Forni Avoltri
Udine

50
POSTE REPUBBLICA
SOCIALE ITALIANA

er l' 194

75
POSTE REPUBBLICA
SOCIALE ITALIANA

75
POSTE REPUBBLICA
SOCIALE ITALIANA

UDINE

AMMINISTRAZIONE DELLE POSTE E DEI TELEGRAFI
DEL REGNO D'ITALIA

Avviso di ricevimento e di pagamento

di un ⁽¹⁾ *Ricevuta N. 1049* di Lire spedito il
9-7-45 dall'Ufficio di
per l' *Istituto ospedaliero*

Dichiaro di aver ricevuto o riscosso l' sopra indicato.

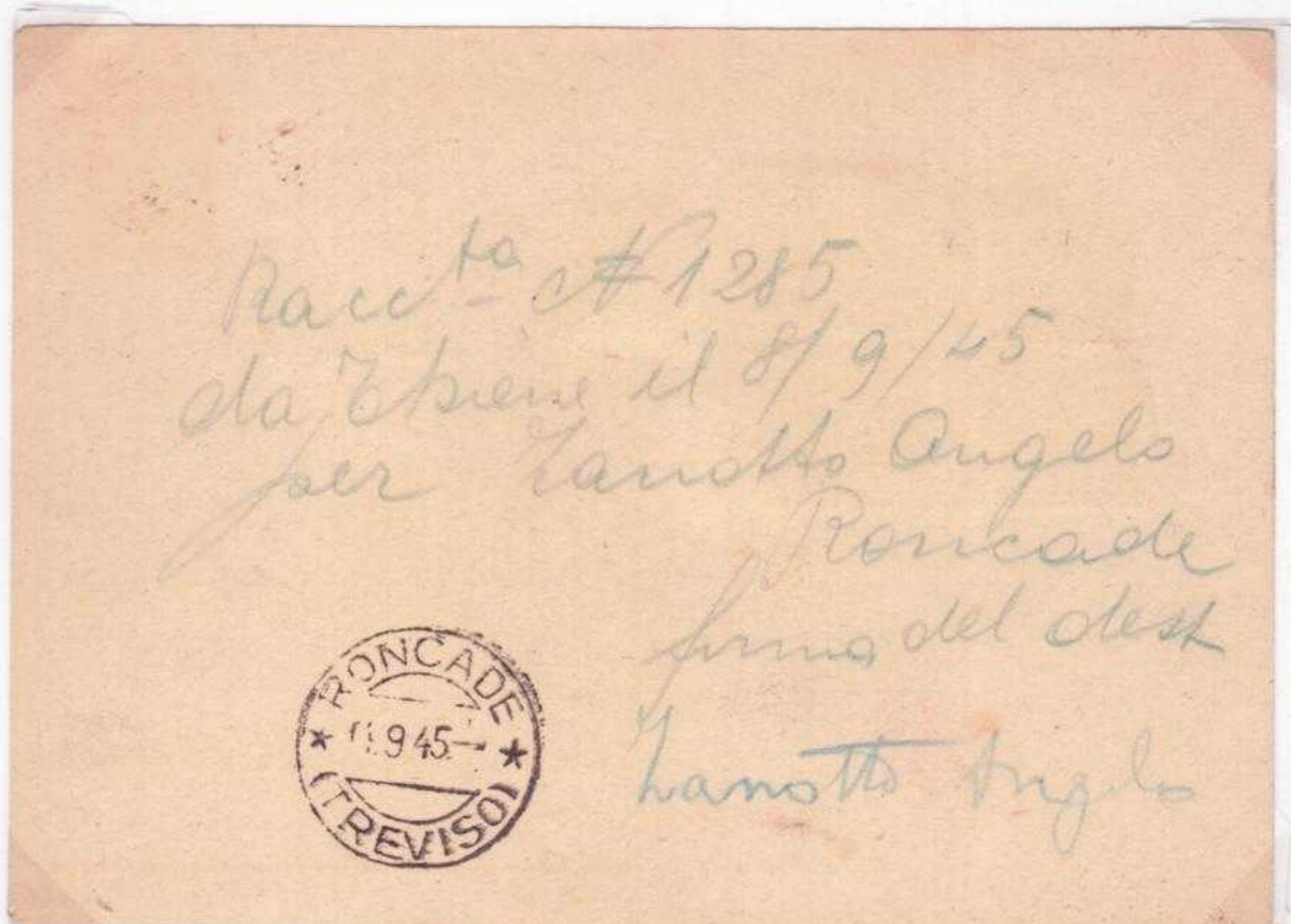
Firma del Capo dell'Ufficio distributore o pagatore Firma del destinatario *Alte*

(1) Raccomandata - Assicurata
Pacco - Vaglia

Stab. Poligrafico Baitoni - Perugia ord. 20 del 3-1-45 n. 1.050.000

Avviso di ricevimento allegato a una raccomandata spedito da Udine per il comune di Forni Avoltri, affrancato in tariffa con tre francobolli di Italia-R.S.I. 1944, tipi della serie Monumenti Distrutti, il c. 50 violetto e coppia verticale del c. 75 rosa carminio. Annullo di Rispedizione da Forni Avoltri il 9 luglio 1945 e al retro annullo di arrivo e reso al mittente: Udine, Raccomandate (A) 30 Luglio 1945.

Ricevuta di ritorno



Cartolina postale tipo Mazzini, con francobolli aggiuntivi a completare la tariffa, il L. 1,00 e il c. 50 della serie Monumenti Distrutti di Italia-R.S.I. 1944 e due coppie del c. 5 della serie Imperiale senza fasci di Italia-Luogotenenza 1945. Usata in emergenza come ricevuta di ritorno di una raccomandata spedita da Chiene l'8.9.1945 a Roncade dove giunge l'11.9.1945 come da timbro sul retro.

Fattura commerciale

Capitolo secondo
Tariffa: L. 1,00

70

TELVE
SOCIETA' TELEFONICA DELLE VENEZIE
PER AZIONI - SEDE IN VENEZIA
Capitale L. 78.000.000.- intera

Esercizio U D I N E-III Trim. 45
32 MUNICIPI di ARTEGNA

COMUNE DI ARTEGNA
N. 1409 Cal. I-19-45
Addi 9-7-1945

ARTEGNA
Gemona

La imposta registro entrata e la tassa di concessione modo virtuale presso l'Ufficio registro di Venezia, riali 1-8 40-XVIII n. 91915 Div. 1.

Canone abbonamento	I.G.E. imposta registro e tassa conc.	Conversazioni e servizi	Quote diverse	Imposta 2% su quote diverse	TOTALE DA PAGARE
87,00	23,50	13,20	2,75	,10	126,55 R

Per quietanza il cassiere

Penalità L.

Totale complessivo L.

Le banche autorizzate accetteranno i pagamenti soltanto a tutto il giorno 15 del mese d'incasso. Dopo il giorno 15 i versamenti dovranno essere effettuati direttamente.

Bolletta telefonica della TELVE, società telefonica delle Venezie, corrispondente a fattura commerciale, spedita da Udine Corrisp. e Pacchi il 6.7.1945 ad Artegna, affrancata in tariffa con il L. 1,00 violetto di Italia-R.S.I. 1944, tipo della serie Monumenti Distrutti. A lato del francobollo timbro di protocollo del Comune di Artegna.

Fattura commerciale

Capitolo secondo
Tariffa: L. 1,00



Fattura commerciale aperta spedita da Rovereto per città il 14.9.1945, affrancata nelle intenzioni del mittente per L. 1,00 con quattro valori di Italia-R.S.I. 1944 e un valore fiscale di Italia-R.S.I., marca per l'Imposta sull'Entrata, Industria e Commercio, il L. 10,00 seppia, sezione di destra 1945, usata come fosse un c. 10.

Manoscritti fino a gr. 200

Capitolo secondo
Tariffa: L. 1,20



Manoscritto inviato da San Daniele del Friuli a Collaredo di Monte Albano il 6.08.1945 contenente la relazione per l'anno 1944 del Tesoriere Comunale, affrancato per L. 1,25 con due esemplari della Serie Monumenti Distrutti di R.S.I. 1944, il L. 1,00 e il c. 25, in eccesso quindi di c. 5.

Manoscritto fra Sindaci

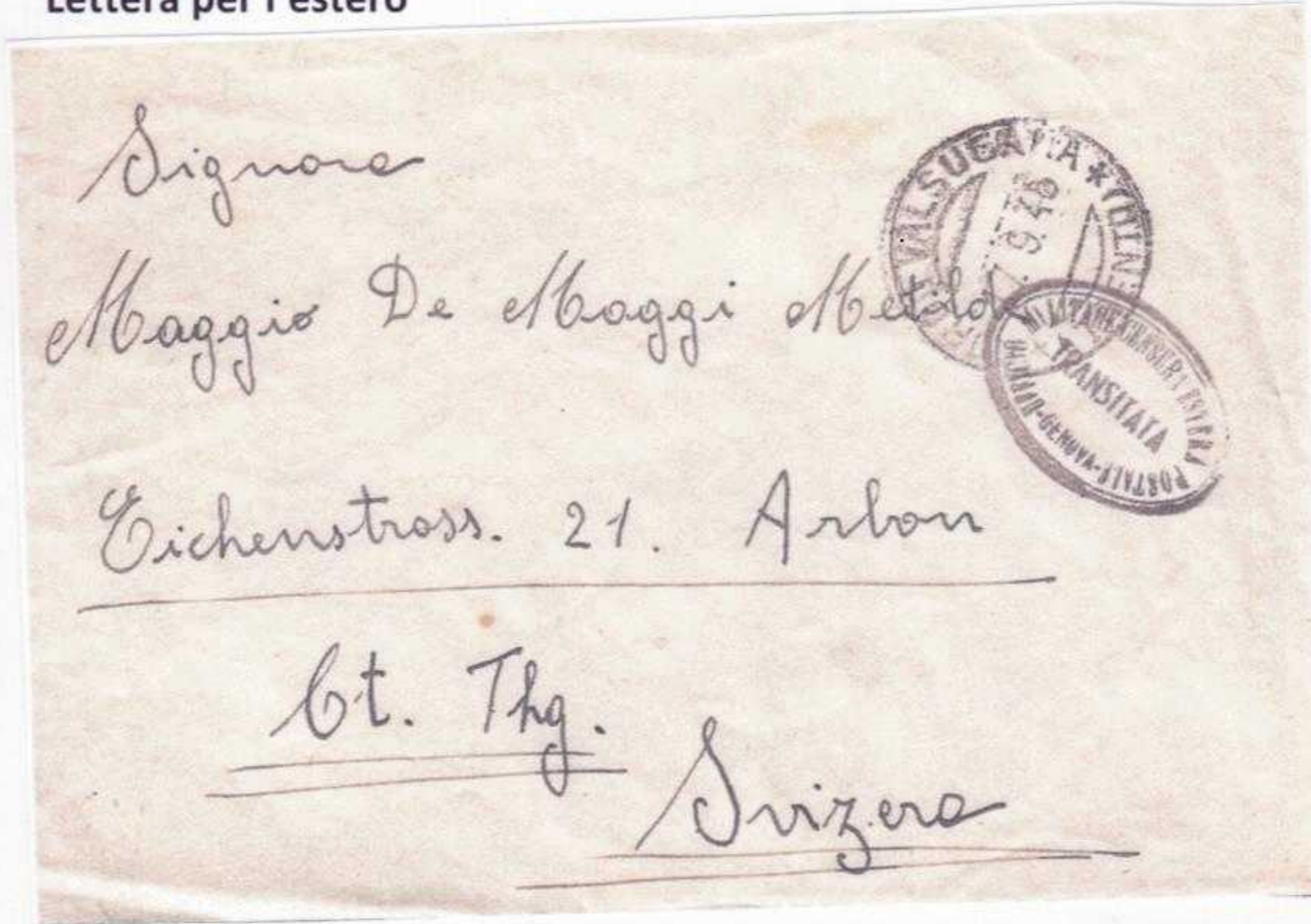
Capitolo secondo
Tariffa: L. 1,20



Manoscritto inviato da Mori a Bolzano il 25.09.1945, affrancato per L. 1,20 con 3 valori, il L. 1,00, tipi della Serie Imperiale senza fasci emissione di Roma, il c. 5, tipi della serie Monumenti Distrutti d'f R.S.I. e il c. 15, tipi della Serie Imperiale del 1929. Bella affrancatura di tre diverse amministrazioni postali.

Lettera per l'estero

Capitolo secondo
Tariffa L. 5,00



Lettera spedita il 17.9.1945 da Borgo Valsugana ad Arbon (Svizzera), affrancata sul retro con blocco di sei valori più uno del c. 50 violetto di Italia-R.S.I. 1944, in difetto quindi di L. 1,50 sulla tariffa. Al verso timbro ovale dell'Ufficio Militare di censura estera di Geneva.

Cartolina raccomandata aperta

Capitolo secondo
Tariffa: L. 2,00



Cartolina postale spedita per raccomandata da Belluno a Comelico Superiore l'1.6.1945, affrancata per L.1,25 con tre valori di Italia-R.S.I. 1944, in evidente carenza di affrancatura in quanto la tariffa di R.S.I. entrata in vigore l'1 ottobre 1944 equiparava la soprattassa per la raccomandazione di corrispondenza aperta a quella chiusa.

Cartolina spedita per espresso

Capitolo secondo
Tariffa: L. 6,20



Cartolina spedita per espresso da Treviso a Trieste l'11.07.1945, affrancata in tariffa con tre francobolli, il L. 5,00, tipi della Serie Imperiale senza fasci, tiratura di Roma in Luogotenenza e due esemplari, tipi della serie Monumenti Distrutti, il c. 20 rosa 2° tipo e il L. 1,00 violetto.

Raccomandata per città

Capitolo secondo

Tariffa: L. 6,00



Lettera spedita da Rovereto- ufficio postale di Lizzanella per città il 21.7.1945, affrancata in tariffa con tre valori di Italia-R.S.I. 1944, , il L. 1,00 violetto tipo Monumenti Distrutti, il L. 2,50 rosso carminio tipo Fratelli Bandiera, due esemplari.

Sul retro timbro di arrivo a Rovereto 22.7.1945.

Lettera raccomandata

Capitolo secondo
Tariffa: L. 7,00



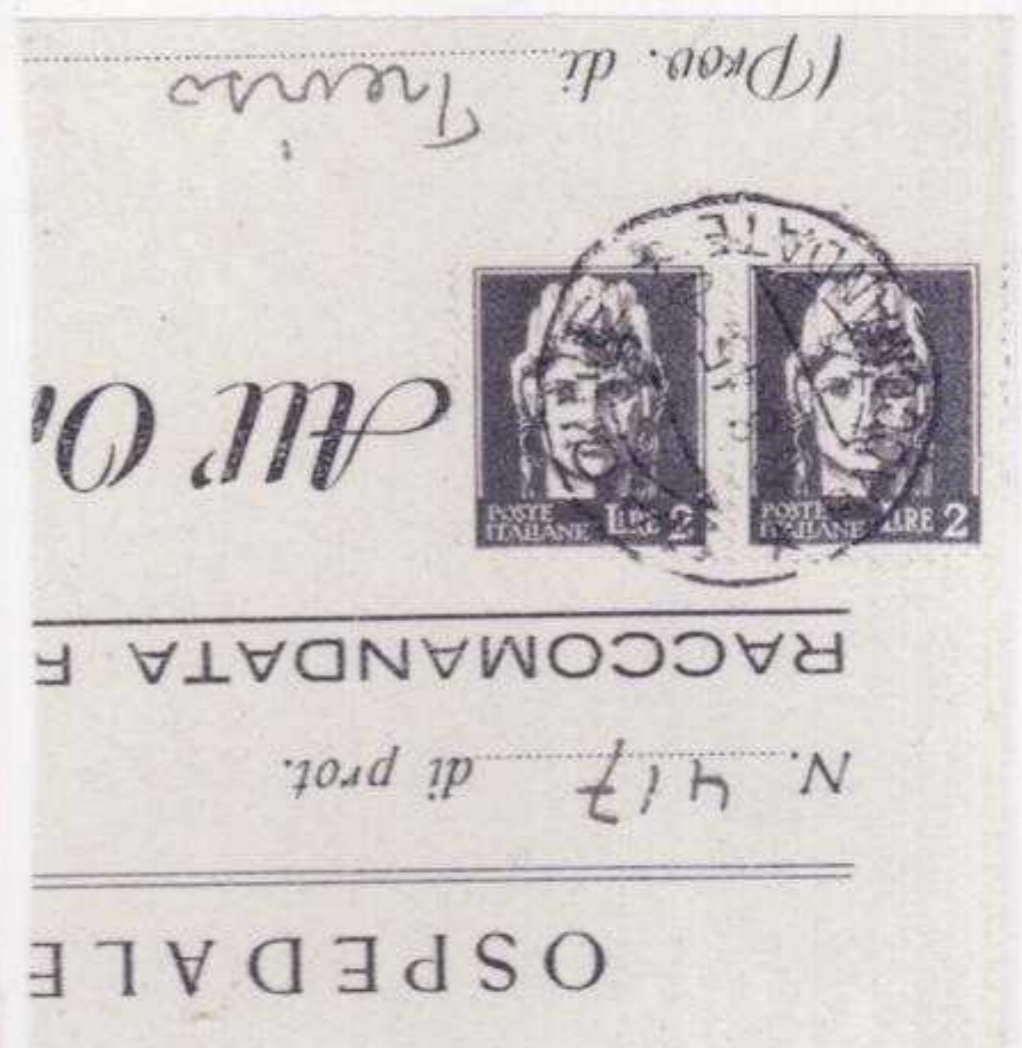
Lettera spedita per raccomandata da Beseno (Tn) a Padova il 16.7.1945, affrancata in tariffa con 10 francobolli di Italia-R.S.I., tipi Monumenti Distrutti, il c. 25 verde smeraldo, uno singolo, due coppie e striscia di tre e coppia orizzontale del L. 2,50 carminio della serie Fratelli Bandiera. Sul retro timbro Trento-Ferrovia 16.7.1945, Verona Ferrovia 17.7.1945 e Padova 20.7.1945.

Manoscritto raccomandato aperto

Capitolo secondo
Tariffa L. 4,80



Lettera raccomandata inviata da
Sacile a Gaiarine il 6.08.1945 con
doppio esemplare del L. 2,00 della Serie
Imperiale senza fasci e n. 16
esemplari del c. 5, tipi della Serie
Monumenti Distrutti.



Lettera raccomandata aperta

Capitolo secondo
Tariffa L. 4,80



Raccomandata aperta inviata da Vicenza a S. Pietro Infine (provincia di Napoli) il 27.09.1945, affrancata con coppia verticale del L. 2,00, tipi della Serie Imperiale senza fasci e il c. 30 più coppia verticale del c. 25 2° tipo, tipi della Serie Monumenti Distrutti. Sul retro il timbro di arrivo il 2.10.1945

Avviso di comparizione raccomandato

Capitolo secondo
Tariffa: L. 3,40



Avviso di comparizione spedito da Vipiteno a Colle Isarco il 2.8.1945, affrancato per L. 3,50 corrispondente alla tariffa di L. 1,00 per l'avviso e L. 2,40 per la raccomandata aperta con c. 10 in eccesso, affrancato con 5 francobolli di Italia-R.S.I. 1944, tipo Monumenti Distrutti, il c. 50 violetto e una quartina del c. 75 rosa carminio. Sul retro timbro di arrivo del 4.8.1945.

Manoscritti spediti per raccomandata aperta

Capitolo secondo
Tariffa: L. 4,80



Piego ospedaliero spedito come manoscritti raccomandati da Thiene a Fara Vicentina il 24.7.1945, affrancato in tariffa con otto francobolli di Italia-R.S.I. 1944, tipi della serie Monumenti Distrutti. Sul retro timbro di arrivo a Fara 25.7.1945.

Manoscritto raccomandato aperto

Capitolo secondo
Tariffa: L. 4,80



Estratto di elenco elettorale
spedito dal Comune di
Beseno (Tn) il 4.8.1945
come raccomandato
aperto, affrancato in tariffa
con quartina del c. 20 rosa
carminio di Italia R.S.I., tipi
della serie Monumenti
Distrutti, e coppia verticale
del L. 2,00 carminio, tiratura
di Roma di Italia-
Luogotenenza 1945, tipi
della serie Imperiale senza
fascio. Sul retro timbro di
arrivo 7.8.1945.

Manoscritto raccomandato aperto fra Sindaci

Capitolo secondo

Tariffa: L. 3,60



Manoscritto spedito raccomandato da Cembra al comune di Rovereto il 10.8.1945; a lato il timbro violetto del Comune di Cembra con stemma dei Savoia. E' stato affrancato per L. 3,80, in eccesso quindi di centesimi 20, con otto francobolli di Italia-R.S.I. 1944, due coppie verticali del c. 20 rosa carminio di cui uno annullato a penna con una X, due coppie verticali del c. 50 violetto dei tipi Monumenti Distrutti e due esemplari da L. 1,00 della serie Fratelli Bandiera. Sul retro transito a Trento-Ferrovia l'11.8.1945 e arrivo a Rovereto il 13.8.1945.

Lettera raccomandata fra Sindaci

Capitolo secondo
Tariffa: L. 6,00



Lettera raccomandata su carta intestata del comune di Storo inviata al comune di Rovereto il 3.8.1945, affrancata in tariffa con un valore da L. 5,00 rosso, tipo Imperiale di Italia-Luogotenenza 1945 e un francobollo da L. 1,00 violetto di Italia-R.S.I. 1944, tipo Monumenti Distrutti. Sul retro timbro di transito a Trento 4.8.1945 e timbro di arrivo a Rovereto 6.8.1945.

Lettera raccomandata

Capitolo secondo
Tariffa L. 7,00



Lettera spedita da Bedollo (Trento) a Rovereto il 4.7.1945, affrancata in tariffa con una striscia verticale di tre valori del L. 1,00 violetto di Italia-R.S.I., tipo Monumenti Distrutti 1944 e il L. 4,00 grigio-nero di Italia-Regno posta pacchi 1927-32, entrambe le sezioni.

A lato timbro A.C.S della censura americana. Sul retro timbro di Trento Ferrovia 5.7.1945 e Rovereto 6.7.1945.

Lettera raccomandata doppio porto

Capitolo secondo
Tariffa: L. 9,00



Lettera doppio porto spedita per raccomandata da Trento a Rovereto l'1.8.1945, affrancata in tariffa con una striscia di quattro del L. 1,00 violetto di Italia_R.S.I., tipo Monumenti Distrutti e il L. 5,00 carminio senza fascio di Italia-Luogotenenza emissione di Roma. Sul retro timbro di arrivo a Rovereto il 2 agosto 1945.

Lettera Raccomandata aperta

Capitolo secondo
Tariffa: L. 4,40



Lettera Raccomandata spedita da Asolo a Napoli il 2.07.1945, affrancata per L. 4.50 in eccesso quindi di c. 10, con coppia del L. 1,00, tipi della Serie Fratelli Bandiera, e il L. 2,50 della stessa serie. La lettera venne poi resa al mittente per compiuta giacenza. Sul retro il timbro di ritorno a Treviso -Raccomandate il 6.09.1945.

Lettera raccomandata

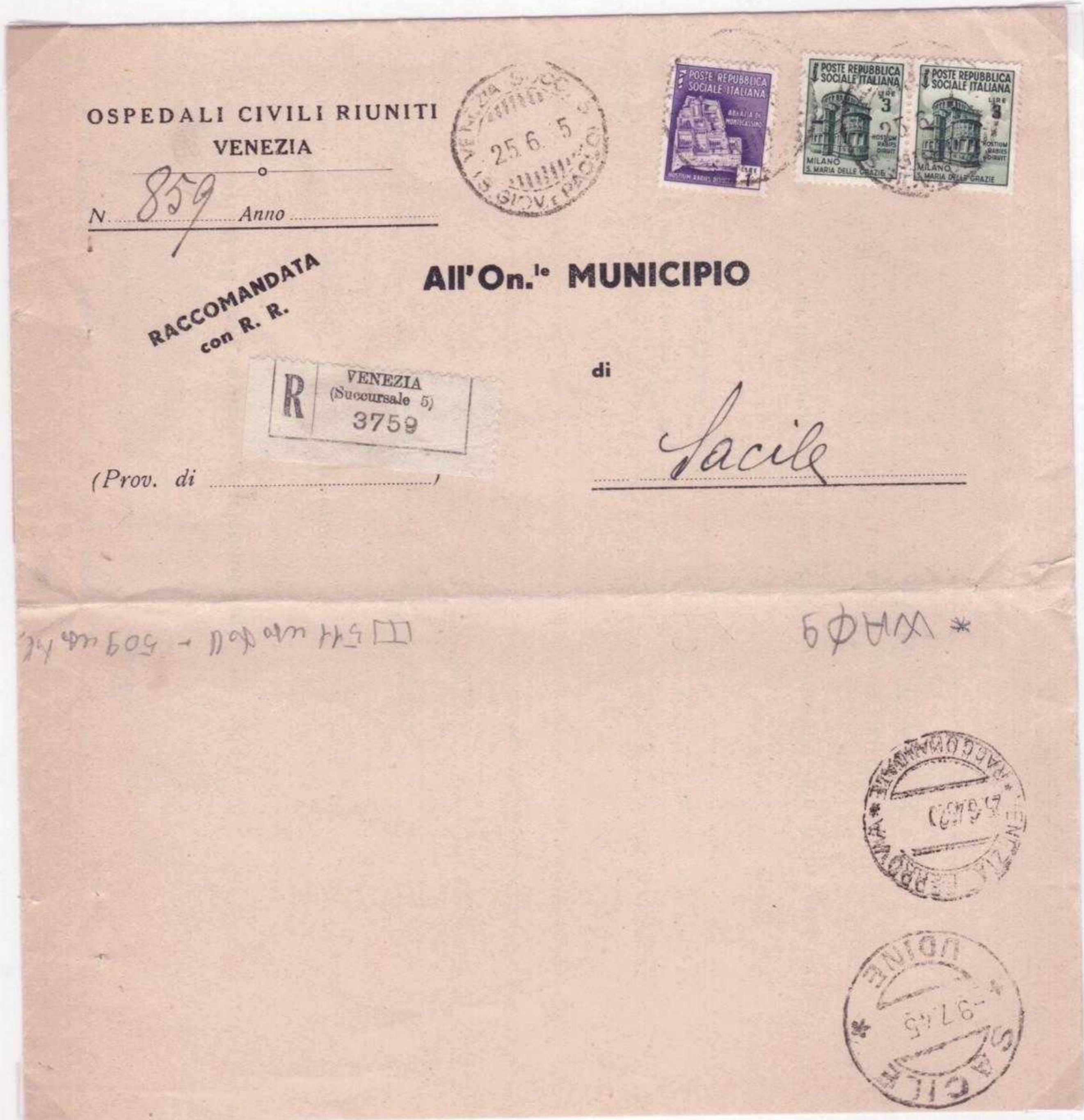
Capitolo secondo
Tariffa L. 7,00



Lettera raccomandata su carta intestata Partito Socialista Italiano di Unità Proletaria spedito da Lavis a Rovereto il 3.7.1945, affrancata in tariffa con una striscia verticale di tre del L. 2,00 carminio di Italia-Regno 1929, tipo della serie Imperiale, e con il L.1,00 violetto di Italia-R.S.I. 1944. A lato timbro di censura A.C.S..Sul retro timbro di arrivo a Rovereto il 5.7.1945.

Lettera raccomandata

Capitolo secondo
Tariffa L. 7,00



OSPEDALI CIVILI RIUNITI
VENEZIA

N. 859 Anno _____



RACCOMANDATA
con R. R.

All'On.º MUNICIPIO

di

Salice

(Prov. di _____)

□ □ 514 wto Roll - 509 wa. ht

* WAD 9



Busta contenente ancora la lettera spedita per raccomandata da Venezia a Salice Salentino (Lecce) il 2.7.1945 con affrancatura mista di Italia-Luogotenenza, il L. 1,00 violetto della serie Imperiale senza fasci e coppia verticale del L. 3,00 verde mirto di Italia-R.S.I. tipi della serie Monumenti Distrutti. Sul retro timbro di transito a Lecce-Ferrovia 20.7.1945.

Lettera raccomandata

Capitolo secondo
Tariffa L. 7,00



Busta contenente ancora la lettera spedita per raccomandata da Venezia a Salice Salentino (Lecce) il 2.7.1945 con affrancatura mista di Italia-Luogotenenza, il L. 1,00 violetto della serie Imperiale senza fasci e coppia verticale del L. 3,00 verde mirto di Italia-R.S.I. tipi della serie Monumenti Distrutti. Sul retro timbro di transito a Lecce-Ferrovia 20.7.1945.

Lettera raccomandata

Capitolo secondo
Tariffa: L. 7



Lettera spedita per raccomandata da Levico (oggi Levico Terme) a Merano il 20.8.1945, con affrancatura mista composta da tre valori del c. 30 marrone di Italia-R.S.I. 1944, tipi della serie Monumenti Distrutti e un valore del L. 2,00 rosso senza fasci della serie Imperiale di Italia-Luogotenenza. Mancano pertanto c. 10 per completare la tariffa ma la lettera non venne tassata. Sul retro timbro di transito a Trento Ferrovia 22.8.1945.

Lettera spedita per raccomandata

Capitolo secondo
Tariffa: L. 7,00



Lettera spedita per raccomandata da Trieste a Rovereto, affrancata per L. 2,50 con coppia orizzontale del L. 1,00 violetto Fratelli Bandiera e il c. 50 pure violetto, tipi della serie Monumenti Distrutti di Italia-R.S.I. 1944. Sul retro timbro di passaggio a Trento-Ferrovia 14.8.1945 e di arrivo a ROVERETO il 16.8.1945. La lettera è stata spedita tenendo conto delle tariffe di R.S.I. valide fino al 30.6.1945 e non tassata probabilmente sia in considerazione del mittente che del destinatario.

Lettera raccomandata fra Sindaci

Capitolo secondo

Tariffa: L. 6,00



Lettera raccomandata spedita dal comune di Rumo a Rovereto il 13.8.1945. L'ufficio Postale si trova a Marcena, una delle nove frazioni dette anticamente "Capelle" che costituiscono il comune di Rumo (Val di Non). L'affrancatura è mista con coppia del c. 50 violetto di Italia-R.S.I. tipo Monumenti Distrutti e il L. 5,00 carminio di Italia-Luogotenenza, tipi della serie Imperiale senza fasci. Sul retro timbro di transito a Trento il 15.8.1945 e arrivo a Rovereto il 16.8.1945.



Busta di notificazione Atti Giudiziari spedita da Verona Corr. e Pacchi a Legnago il 21.7.1945, affrancata in tariffa con una quartina del c. 10 bruno di Italia-Regno, tipi della serie Imperiale, il L. 2,00 di Italia-Luogotenenza, tipi della serie Imperiale senza fasci, tiratura di Roma, e un esemplare singolo più una coppia del L. 3,00 verde mirto, tipi Monumenti Distrutti di Italia-R.S.I.. Sul retro timbro di arrivo a Legnago il 23.7.1945.

Cartolina spedita per espresso

Capitolo secondo
Tariffa: L. 6,20



Cartolina commerciale espresso spedita da Schio a Trieste l'8.10.1945 ore 17, con annullo azzurro, affrancata in tariffa con coppia orizzontale del c. 10 bruno tipo Imperiale senza fasci, il L. 5,00 espresso rosso vivo di Italia-Luogotenenza 1945 e il L. 1,00 violetto di Italia-R.S.I. della serie Monumenti Distrutti. Sul retro timbro di arrivo a Trieste l'11.10.1945.

Notifica atti giudiziari manoscritti

Capitolo secondo
Tariffa: L. 9,20



Lettera raccomandata inviata da Merano succursale 1 a Marlenzo il 24.9.1945, affrancata per L. 9,20. Da notarsi l'uso di una normale busta rossa anziché la regolamentare busta verde. In alto a sinistra il timbro del mittente, ufficiale giudiziario presso la pretura di Merano. La busta è stata spedita con la tariffa manoscritti, tuttavia sulla busta non vi è alcuna indicazione in tal senso.

Lettera raccomandata

Capitolo secondo
Tariffa: L. 7,00



Lettera raccomandata spedita da Udine Succ. 4 Piazza Chiavari a Talmassons il 29.9.1945, affrancata in tariffa con nove francobolli di Italia-R.S.I. 1944, tipi della serie Monumenti Distrutti, e precisamente due quartine del c. 75 rosa carminio, Tamburino, e il L. 1,00 violetto. Sul retro timbro di arrivo a Talmassons l'1.10.1945.

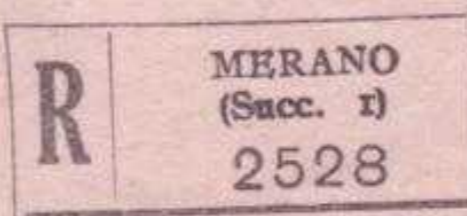
Pieghi raccomandato spedito chiuso con tassa a carico

Capitolo secondo
Tariffa: L. 7,00

Usato come segnetasse



Raccomandata con tassa a carico della destinataria
(disposizione ministeriale 11 Maggio 1927 e art. 56 T. U. delle leggi postali)



Alla

**Cassa Mutua ^{Istituto Nazionale per l'Assicurazione} infortunati agricoli S. Marco,,
contro gli infortunati sul Lavoro.**

Piazzetta della Mostra, 1

3

Bolzano

SEDI VENEZIANE

Mod. 104 - Copie 30.000

Pieghi raccomandato contenente denuncia di infortunio agricolo spedito da Merano a Bolzano il 2.10.1945 con tassa a carico, timbro circolare TS applicato in partenza. All'arrivo a Bolzano il pieghi è stato tassato con l'uso di un blocco di 14 esemplari del c. 50 violetto di Italia-R.S.I. 1944, tipi della serie Monumenti Distrutti usati come segnetasse lo stesso giorno.

Lettera raccomandata

Capitolo secondo
Tariffa: L. 7,00



Lettera raccomandata spedita il 20.9.1945 dall'ufficio postale di Trento 2-Piazza Dante a Rovereto, affrancata in perfetta tariffa con coppia del c. 50 e striscia verticale di quattro del L. 1,25 della serie Monumenti Distrutti di Italia-R.S.I. 1944, e il L. 1,00 della serie Imperiale senza fasci, emissione di Roma-Luogotenenza. Sul retro timbri di Trento Ferrovia 20.9.1945 e Rovereto 21.9.1945.

Raccomandata per città

Capitolo secondo
Tariffa: L. 6,00



Lettera raccomandata per città spedita da Arona il 12.10.1945, affrancata in tariffa con 12 esemplari del c. 50 violetto di Italia-R.S.I della serie Monumenti Distrutti.

Lettera doppio porto fra Sindaci

Capitolo secondo
Tariffa: L. 7,00



Lettera raccomandata fra Sindaci, spedita da Folgaria il 22.9. 1945 a Rovereto, affrancata con coppia verticale del c. 50 violetto e due coppie, pure verticali, dell'espresso da L. 1,25, serie Monumenti Distrutti di Italia-R.S.I., e il L. 1,00 violetto, tipo della serie Imperiale senza fasci di Italia-Luogotenenza 1945. Sul retro timbro di arrivo a Rovereto il 24.9.1945

Lettera spedita per Espresso

Capitolo secondo
Tariffa: L. 7,00



Lettera spedita per Espresso da Lavarone il 9 ottobre 1945 a Trento, recante un'affrancatura mista con coppia del c. 50 violetto di Italia-R.S.I. 1944, tipo Monumenti Distrutti e tre francobolli di Italia-Luogotenenza disposti a seggiola, il L. 2,00 carminio, tipi della serie Imperiale senza fascio, tiratura di Roma.

Lettera spedita per raccomandata aperta

Capitolo secondo
Tariffa L. 4,40



Lettera contenente diffida di pagamento spedita da Padova il 30 ottobre 1945 per Pozzonovo, affrancata per L. 4.50 con tre esemplari da L. 1,00, tipi della Serie Imperiale senza fascio, emissione di Roma, filigrana Ruota, e un blocco di sei esemplari del c. 25, tipi della Serie Monumenti Distrutti, in eccesso quindi di c. 10 sulla tariffa prevista. Timbro di arrivo a Pozzonovo il 31.10.1945.

Manoscritti spediti per raccomandata

Capitolo secondo
Tariffa: L. 4,80

Manoscritto spedito da Padova succursale n. 3 il 31.10.1945. Il piego reca 4 annulli in partenza dei quali 3 con data 21 ottobre e il quarto, evidentemente corretto, con data 31 ottobre. All'interno del piego la data di compilazione risulta il 30.10.1945. Affrancatura in tariffa con tre esemplari del c. 20 rosa della serie Monumenti Distrutti 1° tipo di Italia R.S.I., coppia orizzontale del c. 10 bruno e coppia orizzontale del L. 2,00 carminio di Italia-Luogotenenza, tipi Imperiale senza fascio. Sul retro timbro di arrivo a Camisano Vicentino l'1.11.1945.



Cartolina postale

Capitolo terzo
Tariffa: L. 1,20



Cartolina commerciale spedita da Pordenone a Pasiano di Pordenone (Udine). Pasiano si trova a 13 Km da Pordenone, per cui si sarebbe potuto affrancarla con c. 60 essendo nei confini del distretto. L'affrancatura è di emergenza con due francobolli del c. 10 di Recapito Autorizzato di Italia-Regno 1930 e il L. 1,00 della serie Monumenti Distrutti di R.S.I.

Cartolina commerciale nel distretto

Capitolo terzo
Tariffa: c. 60



Cartolina commerciale spedita da Mori a Rovereto il 13.11. 1945, affrancata per L. 1,05 dal mittente che probabilmente non ha tenuto conto della tariffa nel distretto. L'ufficiale di posta ha ritenuto valido solo il c. 15 della serie Imperiale di Italia-Regno 1929, non ha però annullato i francobolli di Italia-R.S.I e ha tassato la lettera per L. 1,05 mancanti, cioè per un importo di L. 2,10 con tre segnatasse di Italia-Luogotenenza 1945, basando la tassazione su quanto fatto dal mittente mentre correttamente avrebbe dovuto tassare la cartolina per c. 90 (sempre non ritenendo validi i francobolli di R.S.I.).

Cartolina Postale

Capitolo terzo
Tariffa: L. 1,20

**ATTESTATO DI ANNOTAZIONE DI MATRIMONIO
NEL REGISTRO DEI BATTEZZATI**
(can. 1103 2, e n. 11 b) Istruz. 29 XX. 6.1941 della S. C. dei Sacramenti)

*Il sottoscritto attesta di aver fatto nel Registro dei
Battezzati di questo Archivio, all'atto N. Vol. dell' an-
no 1915, al nome del Sig. Pazzaria Giuseppe fr. Vittorio
l'annotazione del matrimonio celebrato dal medesimo con la
Sig. Pazzaria Angelica d'Antonio, il giorno 17 Novem. 1945 in
codesta Chiesa parrocchiale.*

In fede etc.

*Dall'Ufficio Parrocchiale di S. S. Martino d'Almignone
li 13 dicembre 1945*

IL PARROCO
Don Gian Donato - Chiodi



Risposta

STAMPATO
(Art. 78, lett. r. - Regol. gen. ser. postale e N. 22035/157 Circ. Direz. P. T. N. 34/1937)




M. Rev.do Sig. Parroco
di

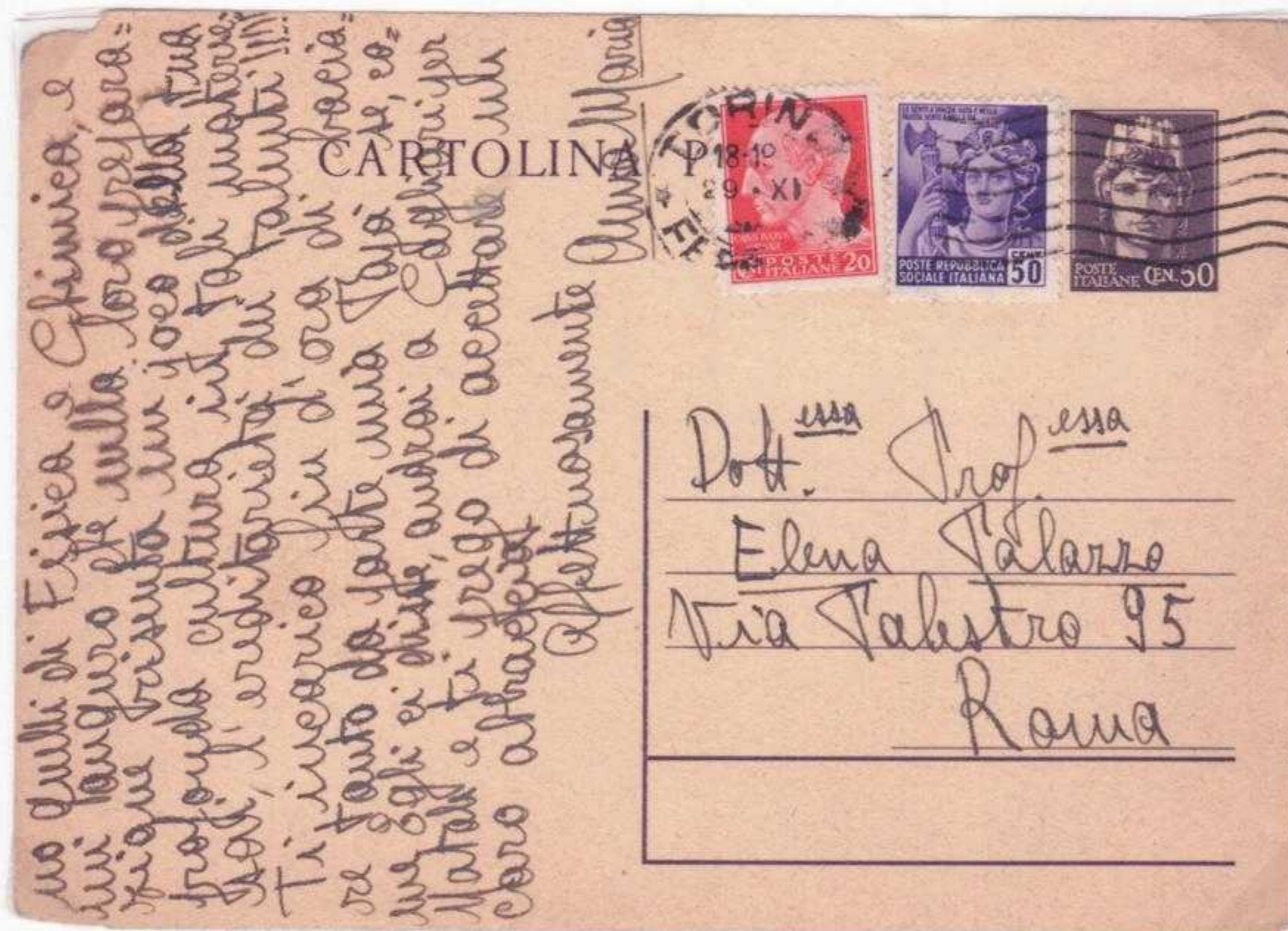
(Prov. di Treviso)

Pederobba
TIP. KA. E. R. VEDELAGO (TREVISO)

Cartolina (annotazione di matrimonio) inviata da Moriago (TV) a Pederobba (TV) il 13.12.1945, affrancata con il L. 1,25, tipi della Serie Monumenti Distrutti, in eccesso di c. 5.

Cartolina Postale

Capitolo terzo
Tariffa L. 1,20



Cartolina Postale di Luogotenenza da c. 50 con francobolli aggiuntivi, il c. 50 della Serie Monumenti Distrutti e il c. 20, tipi della Serie Imperiale senza fasci, inviata da Torino a Roma il 29.11.1945.

Cartolina Postale di R.S.I. da c. 30 Mazzini inviata da Villafranca a Verona nel Dicembre 1945 con l'aggiunta di una striscia orizzontale di tre del c. 30, tipi della Serie Imperiale del 1929 a completare la tariffa.

Biglietto in busta chiusa



Biglietto postale spedito chiuso da Bressanone per città il 20.11.1945, affrancato per L. 2,00 con un francobollo da c. 25 di Italia-R.S.I. della serie Monumenti Distrutti, prima tiratura, e sei della seconda. Al verso il c. 5 più due valori de l c. 10 della serie Imperiale senza fasci di Italia-Luogotenenza 1945 considerati tutti fuori corso, anche i francobolli di Luogotenenza. Tassato con L. 4,00 con 5 francobolli disposti a seggiola di Italia-Regno Posta aerea 1930 più il c. 25 della serie Imperiale di Italia-Regno 1929, usati come segnatasse. Il biglietto è stato poi detassato dopo l'applicazione dei "segnatasse", vedi rigo blu sui francobolli.

Cartolina postale

Capitolo quarto
Tariffa: L. 3,00



Cartolina postale tipo Vinceremo da c. 30 bruno spedita da Mirandola a Roma il 4 febbraio 1946, affrancata con l'aggiunta di due strisce verticali di tre valori del c. 25 verde, serie Imperiale sovrastampata fascio e scritta Repubblica Sociale Italiana, e il c. 35 azzurro di Italia-Regno, serie Imperiale 1929, per un totale di L. 2,15 in difetto quindi di L. 0,85. Passata regolarmente per posta e ricevuta dal mittente il 7.2.1946 come annotato sul retro.

Lettera semplice

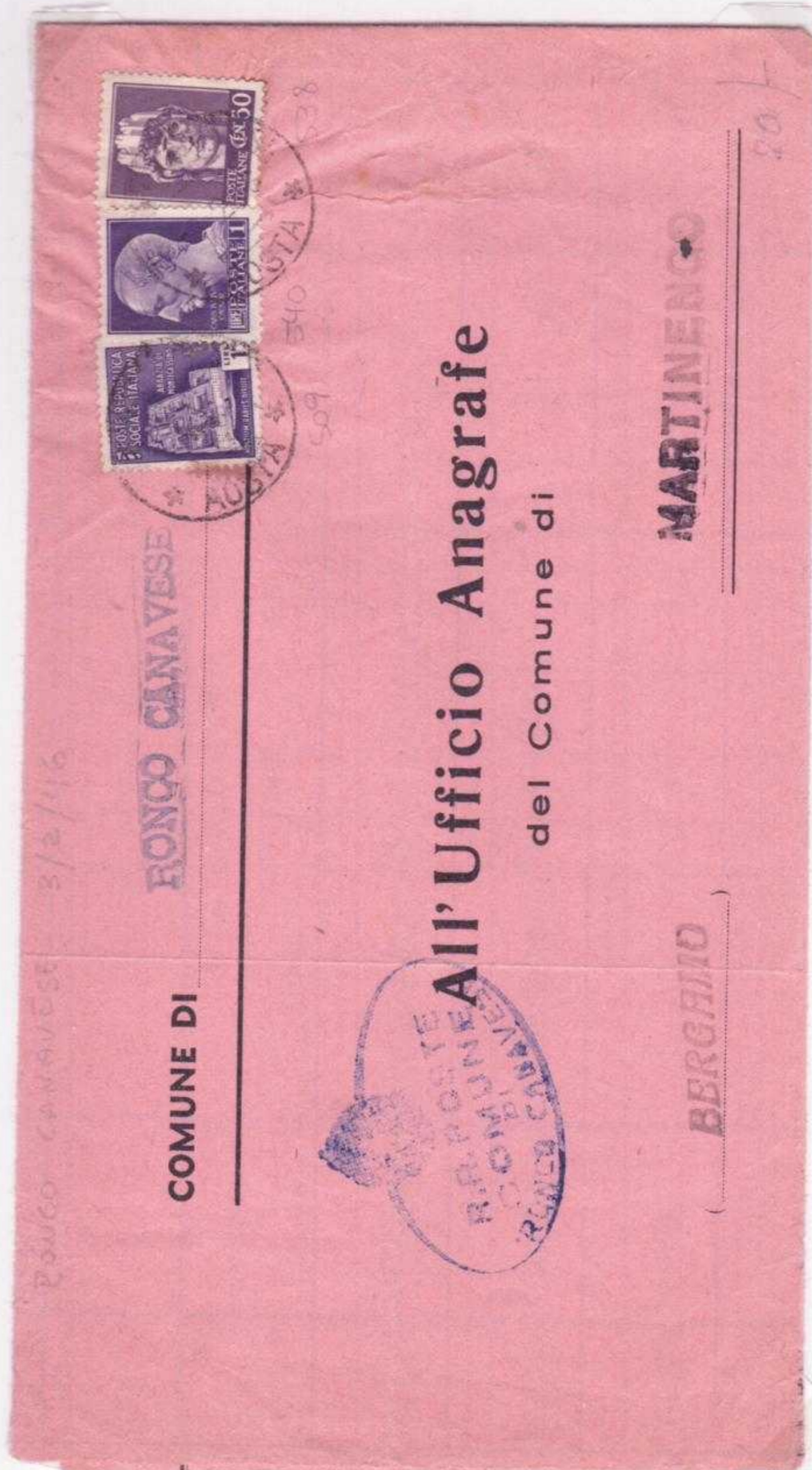
Capitolo quarto
Tariffa: L. 4,00



Lettera spedita da Milano-Arrivi e Partenze l'1.2.1946, giorno di entrata in vigore della nuova tariffa che portava da due a quattro lire il costo di spedizione della lettera semplice, affrancata in perfetta tariffa con 8 francobolli di Italia-R.S.I., il c. 20 rosa carminio, coppia verticale più striscia di tre del c. 50 violetto, il L. 1,00 pure violetto della serie Monumenti Distrutti e il c. 30, tipi della serie Imperiale sovrastampato fascio. Sul retro timbro di arrivo a Napoli 25-S. Lucia il 2.2.1945.

Lettera fra Sindaci

Capitolo quarto
Tariffa: L. 2,00



Lettera spedita dal Comune di Ronco Canavese a Martinengo il 3 Febbraio 1946, due giorni dopo l'entrata in vigore delle nuove tariffe, con affrancatura mista di Italia-R.S.I 1944: il L. 1,00 violetto delle serie Monumenti Distrutti, il c. 50 di Italia-Luogotenenza 1944-5 e il L. 1,00, tipo della serie Imperiale senza fasci. Valori gemelli in evidente eccesso di tariffa.

Cartolina Postale

Capitolo quarto
Tariffa: L. 3,00



Cartolina Postale inviata da Milano a Varese il 12.02.1946, affrancata con tre francobolli di Italia-R.S.I., tipi della Serie Imperiale, il c. 50 e coppia del L. 1,25, tutti con sovrastampa di Verona.

Cartolina Postale inviata da Milano a Varese il 2.06.1946 durante il regno di Umberto II, affrancata con tre francobolli di Italia-R.S.I., il c. 50, tipi della Serie Imperiale sovrastampati G.N.R. di Verona e due esemplari dell'espresso da L. 1,25 della Serie Monumenti Distrutti e regolarmente passata per posta nonostante il c. 50 sia stato riutilizzato in frode e presenti delle abrasioni.

Lettera

Capitolo quinto
Tariffa: L. 4,00



Busta con lettera spedita da Trento a Bolzano l'1.2.1946, affrancata in partenza per L. 4,00, corrispondente alla tariffa entrata in vigore quel giorno, con quattro valori di Italia-R.S.I., tipo Monumenti Distrutti, il L. 1,00 violetto, due coppie verticali. In arrivo la busta venne tassata per L. 8,00, come da normativa vigente, a causa dell'utilizzo di francobolli fuori corso di R.S.I., utilizzando due segnatasse di Italia-Regno 1934 il L. 5,00 violetto e il L. 2,00 verde di Italia-Luogotenenza e il valore di Italia-Repubblica serie Democratica da L. 1,00 verde grigio utilizzato come segnatasse.

Raro esempio di utilizzo di valori di quattro diverse amministrazioni postali.

Lettera per l'estero (Belgio)

Capitolo quarto
Tariffa: L. 15



Lettera spedita da Azzano S. Paolo (Bergamo) a Liegi (Belgio) il 12 giugno 1946, Giorno del Referendum Repubblica o Monarchia il 12 giugno 1946, considerato l'ultimo giorno di regno di Umberto II. E' stata affrancata in tariffa di L. 15,00 con francobolli di diverse amministrazioni postali: coppia verticale del L. 2,00 carminio della serie Imperiale di Italia-Regno 1929, il L. 1,00 violetto di Italia-R.S.I, tipo Monumenti Distrutti e il L. 10,00 di Italia-Luogotenenza.

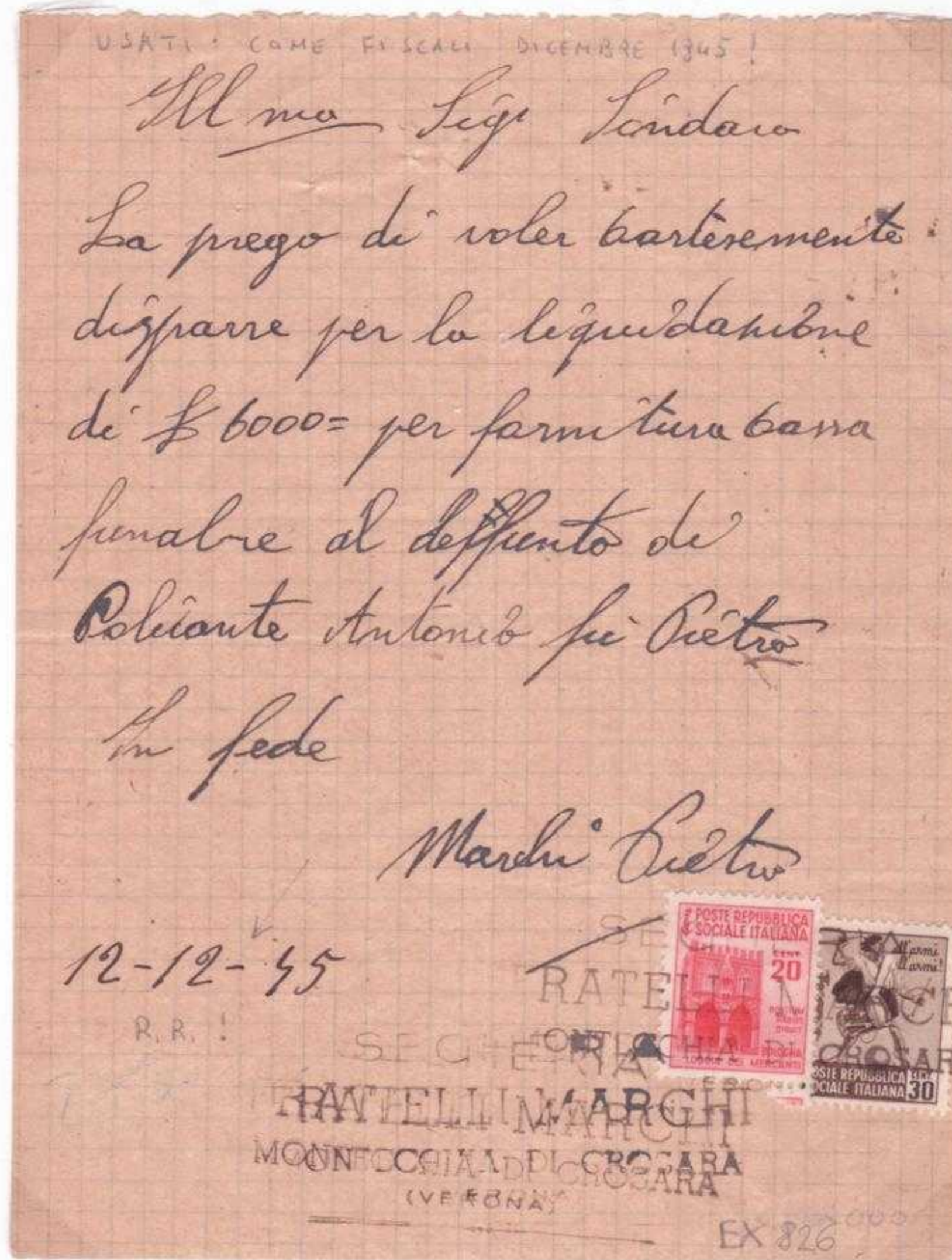
Lettera nel distretto

Capitolo quinto

Tariffa: L. 3,00



Lettera spedita da Genova Rivarolo a Sestri Levante il 12.2.1946, affrancata per L. 3,50, in eccesso di c. 50, con affrancatura mista di Italia-R.S.I. e Italia-Luogotenenza. Sul retro timbro di passaggio a Pegli il 13 febbraio e di arrivo a Sestri-Ponente il 14 febbraio.



Richiesta di liquidazione inviata al Sindaco di Montecchio di Crosara (Provincia di Verona) il 12.12.1945 per una fornitura effettuata. Affrancatura con uso fiscale del c. 20 e del c. 30, tipi della Serie Monumenti Distrutti.