

Uso del servizio speciale per il recapito espresso in aggiunta all'affrancatura isolata durante il Regno d'Italia, compresi i periodi della R.S.I. e della Luogotenenza.

Nella storia postale italiana e non solo, particolarmente rilevante è stato l'uso di un Servizio Speciale come il Recapito Espresso.

Come Servizio Speciale s'intende il pagamento di una sovrattassa per un particolare servizio aggiuntivo a quello prestabilito per la corrispondenza ordinaria.

Per far sì che la corrispondenza viaggiasse più velocemente, fu introdotto il servizio per il Recapito Espresso, dove un fattorino dell'ufficio postale di destinazione, aveva l'incarico di consegnare "espressamente" la corrispondenza dietro firma per ricevuta da parte del destinatario.

Qualora non fosse stato possibile recapitare la corrispondenza per l'assenza del destinatario, questa sarebbe stata consegnata in un secondo momento ma con servizio semplice e non più espresso.

Nel Regno d'Italia, l'introduzione di tale servizio, avvenne il 21/07/1890 e fu adottato sia per le corrispondenze per l'interno che per l'estero.

Le prime tariffe per tale servizio furono di 25 centesimi per l'interno e 30 centesimi per l'estero e si dovette aspettare quasi 13 anni, (1 giugno del 1903) per avere il primo francobollo destinato a questo servizio per quanto riguarda l'interno, mentre si dovette attendere oltre 18 anni (1 settembre 1908) per avere quello per l'estero.

Fino a tali date, per espletare tale servizio, vennero usati i francobolli ordinari.

Sovente, in sostituzione del francobollo Espresso, si è fatto uso anche di francobolli ordinari, o per sopperire alla mancanza di questi negli uffici postali o, più semplicemente, perché il mittente aveva preaffrancato la corrispondenza in quanto possedeva già il francobollo che copriva la tariffa.

In teoria non avrebbero dovuto essere validati ma, per consuetudine, gli uffici postali di partenza li obliteravano senza problemi.

D'altronde il mittente aveva sborsato l'importo esatto, che fosse o meno uno specifico francobollo espresso, era secondario.

Durante il periodo del Regno d'Italia, compresi i periodi della R.S.I. e della Luogotenenza, vennero emessi in tutto 26 francobolli espresso, anche se alcuni di questi (i sovrastampati G.N.R.), non furono praticamente usati per assolvere a tale servizio se non in rarissimi casi.

Un periodo lungo 56 anni, dal 1890 al 1946, in cui le tariffe espresso per l'interno passarono da 25 centesimi a 10 lire mentre quelle per l'estero da 30 centesimi a 30 lire.

La collezione qui proposta è rappresentata da una sequenza di corrispondenze con affrancatura isolata con l'aggiunta del servizio speciale espresso, anch'esso isolato.

L'abbinamento di soli 2 valori, in alcuni casi, conferisce all'oggetto postale un fascino difficilmente riscontrabile, dovuto soprattutto all'unione di tinte contrastanti fra loro.

E' suddivisa in corrispondenze per l'interno e per l'estero e all'interno di esse sono state sviluppate le varie tariffe considerando l'ordine cronologico dell'emissione dei francobolli "Espresso".

Introduzione – 1 foglio -

Capitolo I "Tariffe per l'interno" - 53 fogli -

Capitolo II "Tariffe per l'estero" - 21 fogli -

Capitolo III "Uso dei francobolli ordinari per assolvere la tariffa Espresso" - 9 fogli -

Tariffa 10 centesimi  
 Tariffa espresso 25 centesimi  
 dal 21.07.1890  
 al 28.02.1919



Cartolina postale commerciale spedita da Arezzo per Pontassieve il 16.10.1917

Tariffa 15 centesimi  
 Tariffa espresso 50 centesimi  
 dall' 01.03.1919  
 al 31.01.1921



Cartolina postale commerciale spedita da Roma per Torino il 13.07.1920

Tariffa 25 centesimi  
Tariffa espresso 50 centesimi  
dall' 01.02.1921  
al 31.12.1921



Cartolina postale commerciale spedita Palazzolo sull'Oglio per Brescia l'8.08.1921

Tariffa 25 centesimi  
Tariffa espresso 60 centesimi  
dall' 01.01.1922  
al 31.12.1922



Cartolina postale commerciale spedita da Padova per Venezia il 13.06.1922

Tariffa 30 centesimi  
Tariffa espresso 60 centesimi  
dall' 01.01.1923  
al 15.03.1925



Cartolina postale  
commerciale  
spedita da Padova  
per Rovigo  
il 24.02.1923



Cartolina postale  
commerciale  
spedita da Brescia  
per Desenzano  
il 14.09.1924

Tariffa 30 centesimi  
Tariffa espresso 1,25 lire  
dal 16.08.1927  
al 30.09.1944



Cartolina postale commerciale spedita da Bergamo per Milano l' 8.06.1929



Cartolina postale commerciale spedita da Alessandria per Torino il 5.11.1928

Tariffa 30 centesimi  
Tariffa espresso 1,25 lire  
dal 16.08.1927  
al 30.09.1944



Cartolina postale commerciale spedita da Padova per Siracusa il 20.03.1932



Cartolina postale commerciale spedita da Roma per Treviso il 23.03.1938

Tariffa 30 centesimi  
Tariffa espresso 1,25 lire  
dal 16.08.1927  
al 30.09.1944



Cartolina postale commerciale spedita da Roma per Orvieto il 19.05.1939



Cartolina postale commerciale spedita da Roma per Bari il 29.11.1942

Tariffa 30 centesimi  
 Tariffa espresso 1,25 lire  
 dal 16.08.1927  
 al 30.09.1944



Cartolina postale commerciale spedita da Milano per Torino il 29.02.1944



Cartolina postale commerciale spedita da Milano per Mantova il 21.08.1944



Tariffa 20 centesimi  
Tariffa espresso 25 centesimi  
dal 21.07.1890  
al 31.08.1905



Lettera spedita da Castagna Veronese per Chieti il 22.07.1904

Tariffa 15 centesimi  
Tariffa espresso 25 centesimi  
dall' 1.09.1905  
al 31.12.1915



Lettera spedita da Verona per Colognola ai Colli il 3.10.1906

Tariffa 15 centesimi  
Tariffa espresso 25 centesimi  
dall' 1.09.1905  
al 31.12.1915



Lettera spedita da Vicenza per Firenze il 31.01.1910



Lettera spedita da Napoli per Chieti del 19.02.1914

Tariffa 20 centesimi  
Tariffa espresso 25 centesimi  
dall' 1.01.1916  
al 28.02.1919



Lettera spedita da Napoli per Roma il 5.11.1918



Lettera spedita da Bagnara per Serra San Bruno il 16.02.1919

Tariffa 2 centesimi  
Tariffa espresso 25 centesimi  
dal 21.07.1890  
al 28.02.1919



Busta stampe spedita da Camposampiero per Veggiano il 7.05.1908

*Tariffa 20 centesimi  
Tariffa espresso 25 centesimi  
dall' 1.01.1916  
al 28.02.1919*



*Lettera spedita da Vasto Marina per Marina di Pisa il 13.06.1918*



*Lettera spedita da Napoli per Roma il 25.01.1918*

*Tariffa 20 centesimi  
Tariffa espresso 25 centesimi  
dall' 1.01.1916  
al 28.02.1919*



*Lettera spedita da Palermo per Genova l' 8.01.1918*

*Tariffa 40 centesimi  
Tariffa espresso 50 centesimi  
dall' 1.02.1921*



*Lettera spedita da Roma per Napoli il 19.06.1921*

Tariffa 40 centesimi  
Tariffa espresso 50 centesimi  
dall' 1.02.1921  
al 31.12.1921



EXL



118

N. P.

Francy Fracassetti

Cou le lettere Sell' efr. s.<sup>ra</sup> Antonietta Suppief

Albergo Torre

Asolo

Nov<sup>a</sup> di Treviso

Lettera spedita da Roma per Asolo il 16.10.1921

Tariffa 40 centesimi  
Tariffa espresso 60 centesimi  
dall' 1.01.1922  
al 31.12.1922

Lettera spedita  
da Sorio  
per Venezia  
il 13.03.1922



Tariffa 50 centesimi  
Tariffa espresso 60 centesimi  
dall' 1.01.1923  
al 15.03.1925



Lettera  
spedita  
da Girgenti  
per Lercara Friddi  
il 20.04.1923



Tariffa 50 centesimi  
Tariffa espresso 60 centesimi  
dall' 1.01.1923  
al 15.03.1925

Lettera spedita  
da Parma  
per Roma  
il 31.07.1924

*Avv. Francesco Sangalli*  
Parma

**Espresso**



Egregio Signor avv. SAVERIO PUGLIESE

Via Venti Settembre II

ROMA

AMMINISTRAZIONE TOBLER

AGNANO (Prov. di PISA)

Espresso



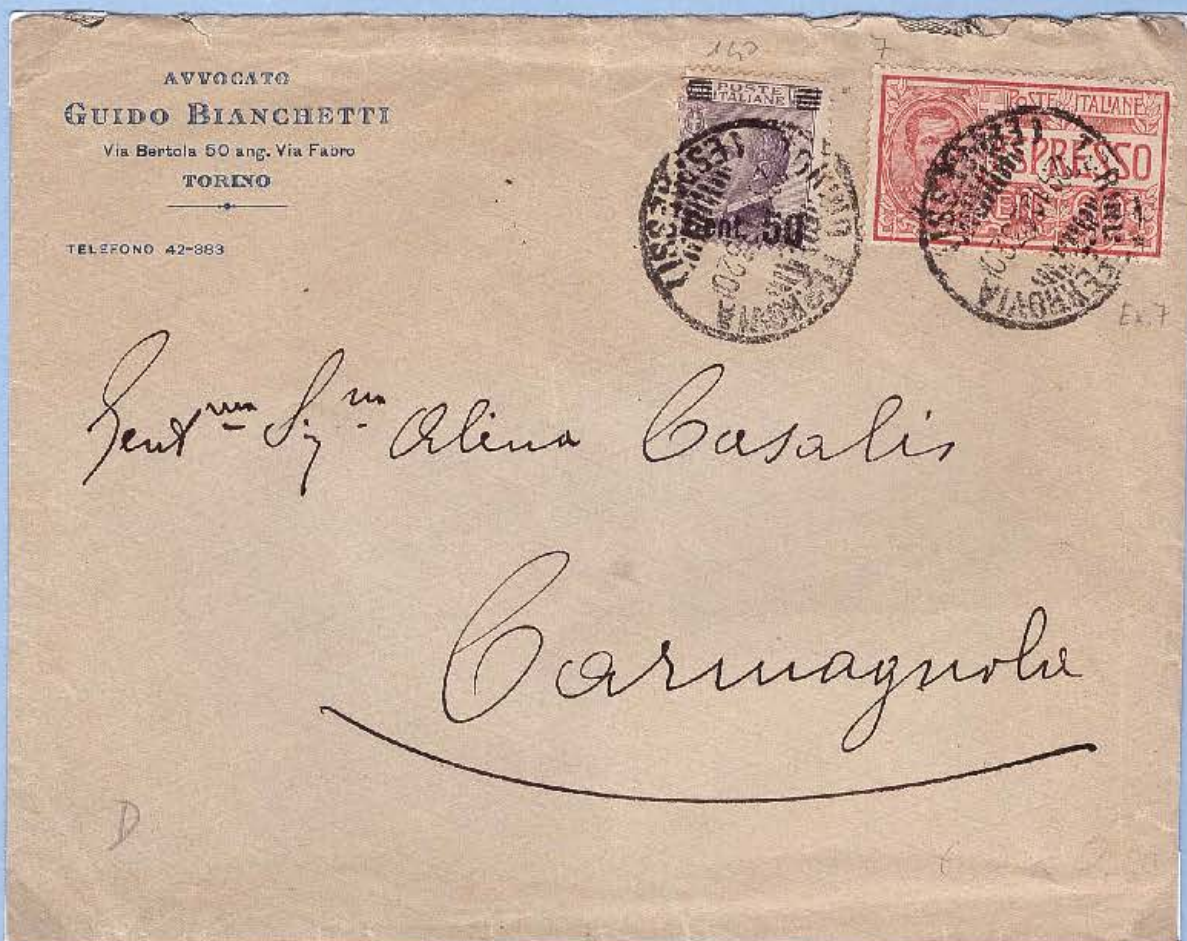
N.U. Cav. Uff. Dott. Oscar Tobler

Palazzo della Fonte

FIUGGI FONTE

Lettera spedita  
da Agnano Pisano  
per Fiuggi Fonte  
il 12.06.1924

Tariffa 50 centesimi  
Tariffa espresso 60 centesimi  
dall' 1.01.1923  
al 15.03.1925



Lettera spedita da Torino per Carmagnola il 29.10.1923



Lettera spedita da Milano per Padova il 16.12.1923

Tariffa 50 centesimi  
Tariffa espresso 60 centesimi  
dall' 1.01.1923  
al 15.03.1925



Lettera spedita da Ferrara per Bologna il 14.01.1925



Lettera spedita da Roma per Napoli il 28.11.1924

Tariffa 60 centesimi  
Tariffa espresso 70 centesimi  
dal 16.03.1925  
al 31.08.1926



Lettera spedita da Forlì per Roma il 31.05.1925

Tariffa 60 centesimi  
Tariffa espresso 70 centesimi  
dal 16.03.1925  
al 31.08.1926



Lettera spedita da Roma per Palermo il 28.08.1925



Lettera spedita da Firenze per Roma il 30.03.1926

*Tariffa 60 centesimi  
Tariffa espresso 1,25 lire  
dall' 1.09.1926  
al 15.08.1927*

Lincoln *Ford* Fordson  
AUTHORIZED SALES AND SERVICE

**FRATELLI BARONI**  
AGENTI AUTORIZZATI  
**OSTIGLIA - SUZZARA**



Ill.mo Sig.

Avv. FRANCO DOLCI

GARDONE RIVIERA

(Brescia)

*Lettera spedita da Poggio Rusco a Gardone Riviera il 20.10.1926*

*Tariffa 10 centesimi  
Tariffa espresso 60 centesimi  
dall' 01.01.1922  
al 15.03.1925*

BOZZE DI STAMPA



Onorevole Direzione

Giornale "Il Resto del Carlino,,

BOLOGNA

*Busta stampe spedita da Torino per Bologna il 4.05.1922*

Tariffa 50 centesimi  
Tariffa espresso 1,25 lire  
dal 16.08.1927  
al 30.09.1944



Biglietto postale spedito da Milano per Imola l' 8.05.1928



Lettera spedita da Roma per Genova il 25.01.1929



Tariffa 50 centesimi  
Tariffa espresso 1,25 lire  
dal 16.08.1927  
al 30.09.1944



Lettera spedita da Caporciario per Roma il 25.01.1929



Lettera spedita da Bari per Ostuni il 21.10.1932

Tariffa 50 centesimi  
Tariffa espresso 1,25 lire  
dal 16.08.1927  
al 30.09.1944



Lettera spedita da Genova per Parma il 7.04.1930



Lettera spedita da Siena per Firenze il 16.05.1931

Tariffa 50 centesimi  
Tariffa espresso 1,25 lire  
dal 16.08.1927  
al 30.09.1944



Lettera spedita da Roma per Firenze il 22.12.1931



Lettera spedita da Palermo per Napoli il 3.09.1932

Tariffa 50 centesimi  
Tariffa espresso 1,25 lire  
dal 16.08.1927  
al 30.09.1944



Lettera spedita da Torino per Roma il 22.08.1933



Lettera spedita da Soriano sul Cimino per Roma il 5.09.1933

Tariffa 50 centesimi  
Tariffa espresso 1,25 lire  
dal 16.08.1927  
al 30.09.1944



Lettera spedita da San Remo per Genova il 19.02.1934



Lettera spedita da Este per Bologna il 20.04.1934

Tariffa 50 centesimi  
Tariffa espresso 1,25 lire  
dal 16.08.1927  
al 30.09.1944



Tariffa 50 centesimi  
Tariffa espresso 1,25 lire  
dal 16.08.1927  
al 30.09.1944



Lettera spedita da Venezia per Roma il 7.12.1935



Lettera spedita da Napoli per Ancona 25.08.1937

Tariffa 50 centesimi  
Tariffa espresso 1,25 lire  
dal 16.08.1927  
al 30.09.1944



Lettera spedita da La Spezia per Roma il 26.12.1939



Lettera spedita da Fiume per Palermo il 29.04.1941



Tariffa 50 centesimi  
Tariffa espresso 1,25 lire  
dal 16.08.1927  
al 30.09.1944

Lettera spedita  
da Milano per  
Pontevigodarzere  
il 23.01.1942



Lettera spedita da Bolzano per Mantova il 4.06.1943

Tariffa 10 centesimi  
Tariffa espresso 1,25 lire  
dall' 01.09.1926  
al 30.09.1944



Busta stampe spedita da Milano per Verona il 3.04.1928



Cartolina stampe spedita da Imola per distretto il 20.06.1938

Tariffa 50 centesimi  
 Tariffa espresso 1,25 lire  
 dal 16.08.1927  
 al 30.09.1944



Lettera spedita da Melfi per Roma l' 8.08.1944



Lettera spedita da Piacenza per Firenze il 7.09.1942

*Tariffa 50 centesimi  
Tariffa espresso 1,25 lire  
dal 16.08.1927  
al 30.09.1944*



*Lettera spedita da Milano per Castiglione delle Stiviere il 7.01.1944*

*Tariffa 50 centesimi  
Tariffa espresso 1,25 lire  
dal 16.08.1927  
al 30.09.1944*

Avv. GIUSEPPE PEZZOTTA  
Avv. RINO PEZZINI  
BERGAMO - VIA FRANCESCO CRISPI, 4  
TELEFONO 42-01



Ex. 17

251

ESPRESSO

Telefono Abitazione Avv. PEZZOTTA 49-28  
Avv. PEZZINI 12-20

Preg/mo Sig. Avv. Umberto Boscarelli  
Commissario Giudiziale  
della Soc. Ital. Ferrovie e Tramvie

PIACENZA

*Lettera spedita da Bergamo per Piacenza il 9.12.1932*

Tariffa 50 centesimi  
Tariffa espresso 1,25 lire  
dal 16.08.1927  
al 30.09.1944



Lettera spedita da Napoli per Bologna il 14.05.1933

Tariffa 50 centesimi  
Tariffa espresso 1,25 lire  
dal 16.08.1927  
al 30.09.1944

lit - 877 + 343 = 14  
Avv. RINO GIORGI ALBERTI  
PATROCINANTE IN CASSAZIONE

FOLIGNO - Corso Carroar, N. 28 p. p.  
Telefono Int.: Stud. 1-30  
Villa 7-2



al. R.

Cav. Ref. Dott. Michely Fascariini

Via dei Sei Pellegrini 2

ESPRESSO  
(EXPRES)

Viterbo

Lettera spedita da Foligno per Viterbo il 12.09.1933

espresso



Professore  
Antonino Piazza

Piazza Duomo  
Isolato 315

Messina

Lettera spedita da Roma per Messina il 3.02.1934

Tariffa 50 centesimi  
Tariffa espresso 1,25 lire  
dal 16.08.1927  
al 30.09.1944



*Piego lettera spedito da Modena per Roma il 3.06.1944*

Tariffa 2 lire  
Tariffa espresso 5 lire  
dall' 1.04.1945  
al 31.01.1946



*Lettera spedita da Vasto per Roma il 17.11.1945*



Tariffa 2 lire  
Tariffa espresso 5 lire  
dall' 1.04.1945  
al 31.01.1946

~~Espresso~~



5/501  
ROMA 533

Lettera spedita  
da Ravenna  
per Padova  
il 13.11.1945

scritto 26.11.45

Marchetto Trovociuni

Corso Vitt. Emanuele 35

40%

Padova

PHOTOGRAPHER  
**DOMENICO CARRERA**  
CORNER-HOUSE  
NAAFI - E.F.I.  
NAPLES

~~Espresso~~



Dot. Pier Marzuccato

Roma

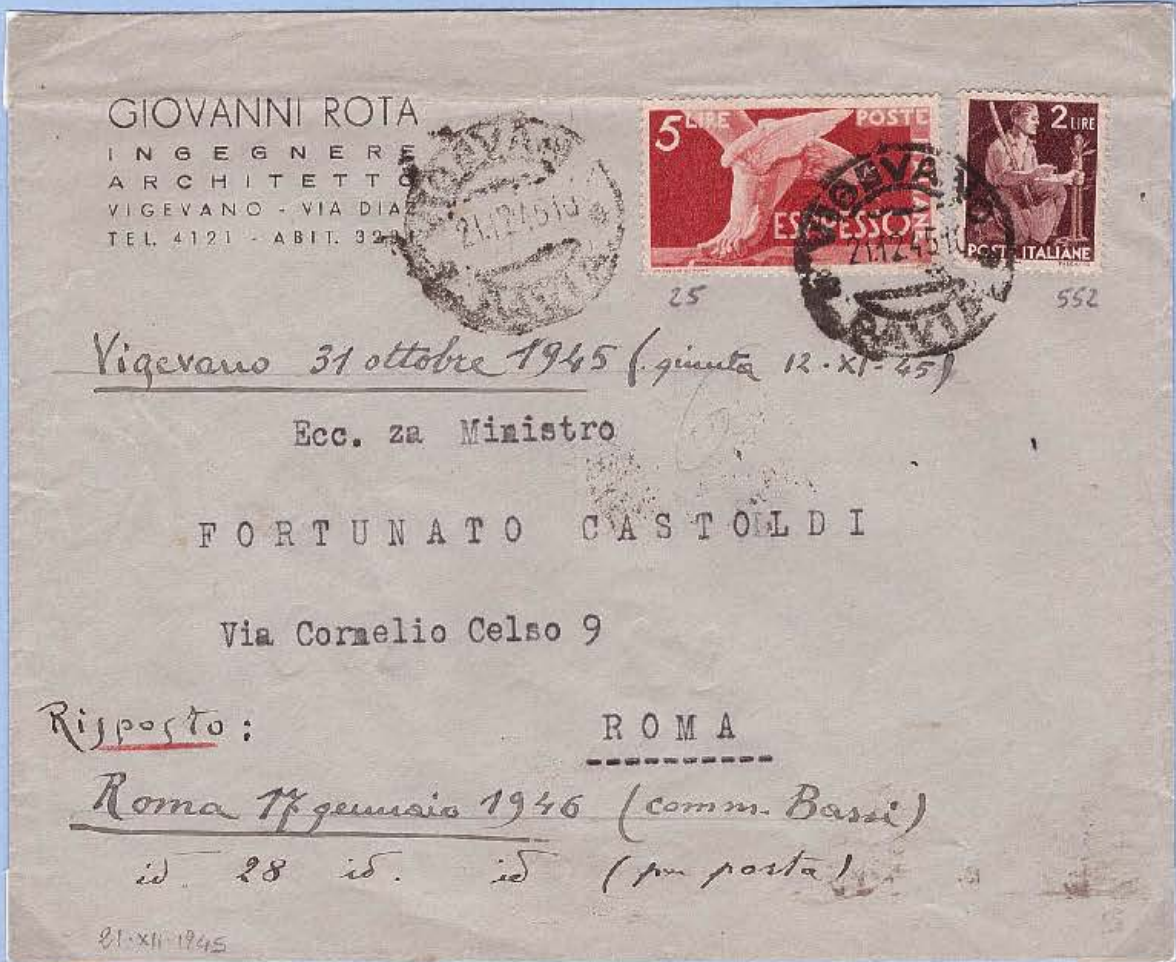
NA  
29.12.45



4, Via Regina Giovanna di  
Bulgaria

Lettera spedita da Napoli per Roma il 29.12.1945

Tariffa 2 lire  
Tariffa espresso 5 lire  
dall' 1.04.1945  
al 31.01.1946



Lettera spedita da Vigevano per Roma il 21.12.1945

Tariffa lettera 15 centesimi  
Tariffa raccomandata 25 centesimi  
Tariffa espresso 25 centesimi  
dall' 1.09.1905  
al 31.12.1915

Lettera raccomandata  
spedita da Ardenza  
per Milano  
il 2.08.1912



Tariffa lettera 20 centesimi  
Tariffa raccomandata 25 centesimi  
Tariffa espresso 25 centesimi  
dall' 1.01.1916  
al 28.02.1919



Lettera  
raccomandata  
spedita da  
Castiglioncello  
per Bagni  
di Montecatini  
il 22.09.1918

Tariffa manoscritti 50 centesimi  
Tariffa raccomandata 50 centesimi  
Tariffa espresso 60 centesimi  
dall' 1.01.1923  
al 15.03.1925

Manoscritti

Almo

Fig.<sup>o</sup> Amato Cav. Sincenzo Gentile  
Via Valera, 9



2

Lanciano  
(Prov. di Chieti)

MANUSCRIPT

Manoscritti aperti raccomandati spediti da Firenze per Lanciano il 22.10.1923

Tariffa 10 centesimi  
Tariffa espresso 1,25 lire  
dall' 01.09.1926  
al 30.09.1944

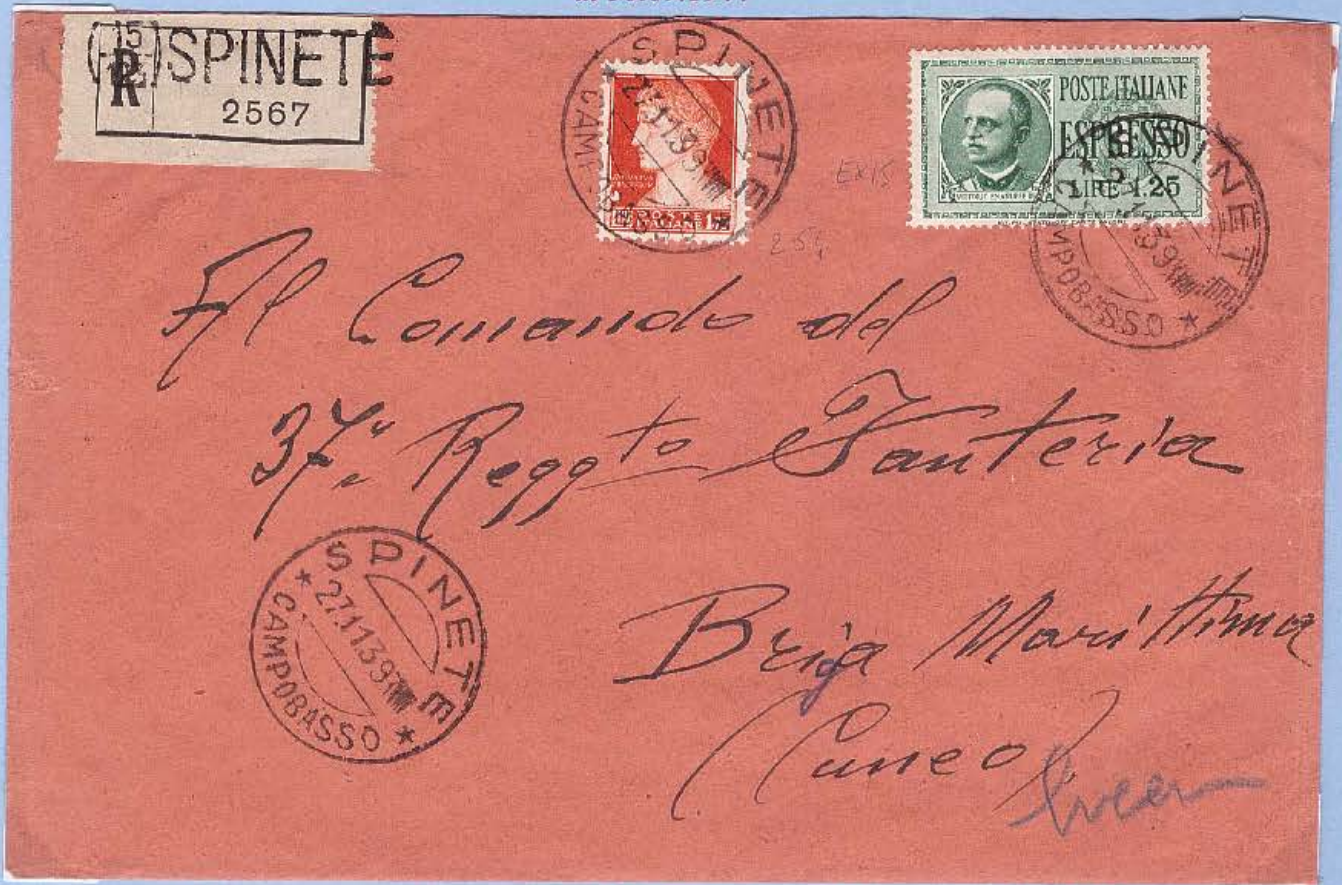


Cartolina stampe spedita da Milano per San Michele Extra il 25.05.1937



Cartolina stampe spedita da Milano per San Michele Extra il 28.12.1937

Tariffa lettera 50 centesimi  
 Tariffa raccomandata 1,25 lire  
 Tariffa espresso 1,25 lire  
 dal 16.08.1927  
 al 30.09.1944



Lettera raccomandata spedita da Spinete a Briga Marittima il 27.11.1939  
 Con il trattato di Parigi del 12.02.1947, parte del territorio di Briga Marittima fu ceduta alla Francia



Lettera raccomandata spedita da Firenze per Roma l' 11.05.1938

*Tariffa lettera 20 centesimi*  
*Tariffa secondo porto 20 centesimi*  
*Tariffa espresso 25 centesimi*  
*dal 21.07.1890*  
*al 31.08.1905*



*Lettera doppio porto spedita da San Benedetto a L'Aquila il 22.08.1905*

Tariffa lettera 50 centesimi  
Tariffa secondo porto 50 centesimi  
Tariffa espresso 1,25 lire  
dal 16.08.1927  
al 30.09.1944



*Lettera doppio porto spedita da Girifalco per Catanzaro il 25.11.1932*



Tariffa lettera tra Comuni o enti 25 centesimi  
Tariffa espresso 1,25 lire  
dal 16.08.1927  
al 30.09.1944



Piego lettera tra comuni spedito da Gravina in Puglia per Poggibonsi il 13.04.1929

Tariffa lettera 50 centesimi  
Tariffa raccomandata 1,25 lire  
Tariffa assicurata fino a £200 80 centesimi  
Tariffa espresso 1,25 lire  
dal 16.08.1927  
al 30.09.1944



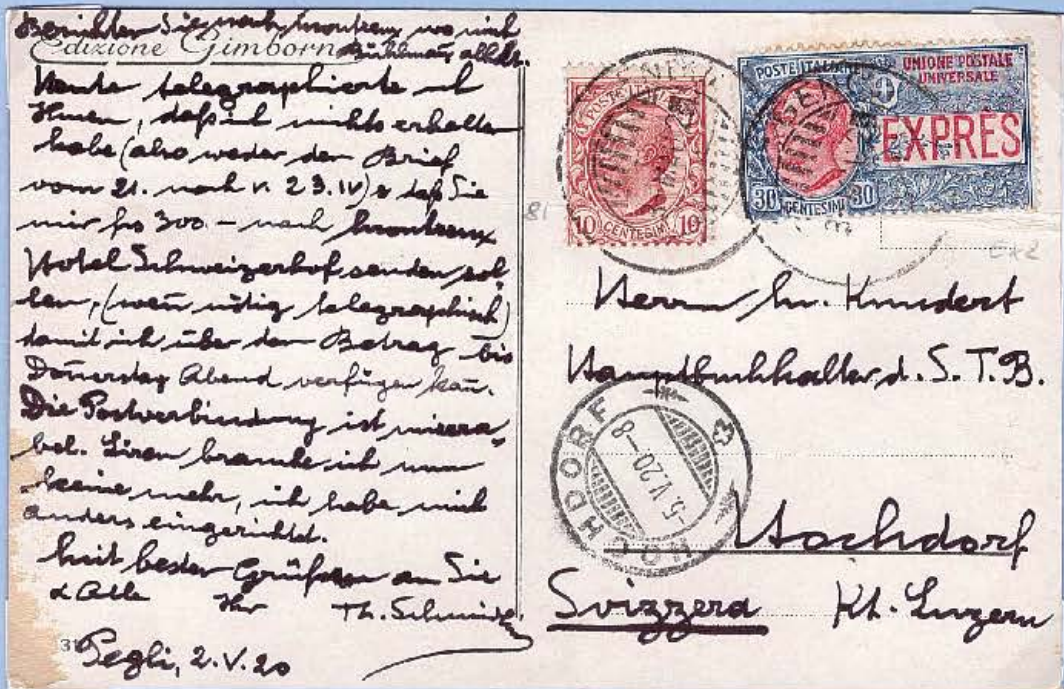
Lettera raccomandata assicurata £200 spedita da Milano per Roma il 2.04.1939

Tariffa stampe 10 centesimi  
Tariffa 8 porti successivi 80 centesimi  
Tariffa raccomandata aperta 60 centesimi  
Tariffa assegno 50 centesimi  
Tariffa espresso 1,25 lire  
dal 16.08.1927  
al 30.09.1944



Stampe 9 porti raccomandate contro assegno spedite da Napoli per Avellino il 13.01.1938

Tariffa 10 centesimi  
 Tariffa espresso 30 centesimi  
 dall' 1.03.1888  
 al 31.01.1921



Cartolina illustrata epistolare spedita da Genova per Lucerna (Svizzera) il 3.05.1920

Tariffa 60 centesimi (Accordo di Portorose R.D.L. 1.02.1922 n.49)  
 Tariffa espresso 2,50 lire  
 dall' 1.01.1926  
 al 14.08.1938



Cartolina illustrata epistolare spedita da Venezia per Vienna (Austria) il 15.06.1928

Tariffa 75 centesimi  
 Tariffa espresso 2,50 lire  
 dall' 1.01.1926  
 al 31.08.1944



Cartolina illustrata epistolare spedita da Trieste per Monaco di Baviera (Germania) il 5.12.1935



Cartolina illustrata epistolare spedita da Merano per Wein (Austria) il 5.09.1939

Tariffa 10 centesimi  
 Tariffa espresso 30 centesimi  
 dall' 1.03.1888  
 al 31.01.1921



Cartolina postale commerciale spedita da Milano per Affoltern am Albis (Svizzera) il 14.01.1921

Tariffa 75 centesimi  
 Tariffa espresso 2,50 lire  
 dall' 1.01.1926  
 al 31.08.1944



Cartolina postale commerciale spedita da Milano per Monaco di Baviera (Germania) il 30.10.1930

*Tariffa 50 centesimi  
(Regio Decreto dell' 8 dicembre 1941 n.1658 valido per  
Germania e i territori occupati, Jugoslavia, Ungheria)  
Tariffa espresso 2,50 lire  
dall' 1.01.1942  
al 31.08.1944*



*Cartolina postale commerciale spedita da Trieste per Praga  
(Territori occupati di Boemia-Moravia) il 12.02.1942*

Tariffa 25 centesimi  
Tariffa espresso 30 centesimi  
dall' 1.10.1907  
al 31.01.1921



Lettera spedita da Milano per Beausoleil (Francia) il 2.02.1920

Tariffa 1 lira  
Tariffa espresso 2 lire  
dall' 1.01.1923  
al 31.12.1925



Lettera spedita  
da Venezia  
per Prien (Germania)  
il 26.08.1925

Tariffa 15 centesimi  
Tariffa espresso 50 centesimi  
dall' 01.03.1919  
al 31.01.1921



*Cartolina illustrata epistolare spedita da Faenza per Trieste il 22.06.1920*

Tariffa 25 centesimi  
Tariffa espresso 60 centesimi  
dall' 01.01.1922  
al 31.12.1922



*Cartolina illustrata epistolare spedita Genova per Vigevano il 29.12.1922*



Tariffa 1,25 lire  
Tariffa espresso 2,50 lire  
dall' 1.01.1926  
al 31.08.1944



Lettera spedita da Biella per Crimmitschau (Germania) l' 1.01.1928

Tariffa 1,25 lire  
Tariffa espresso 2,50 lire  
dall' 1.01.1926  
al 31.08.1944



Lettera spedita da Padova per Ginevra (Svizzera) il 10.11.1930

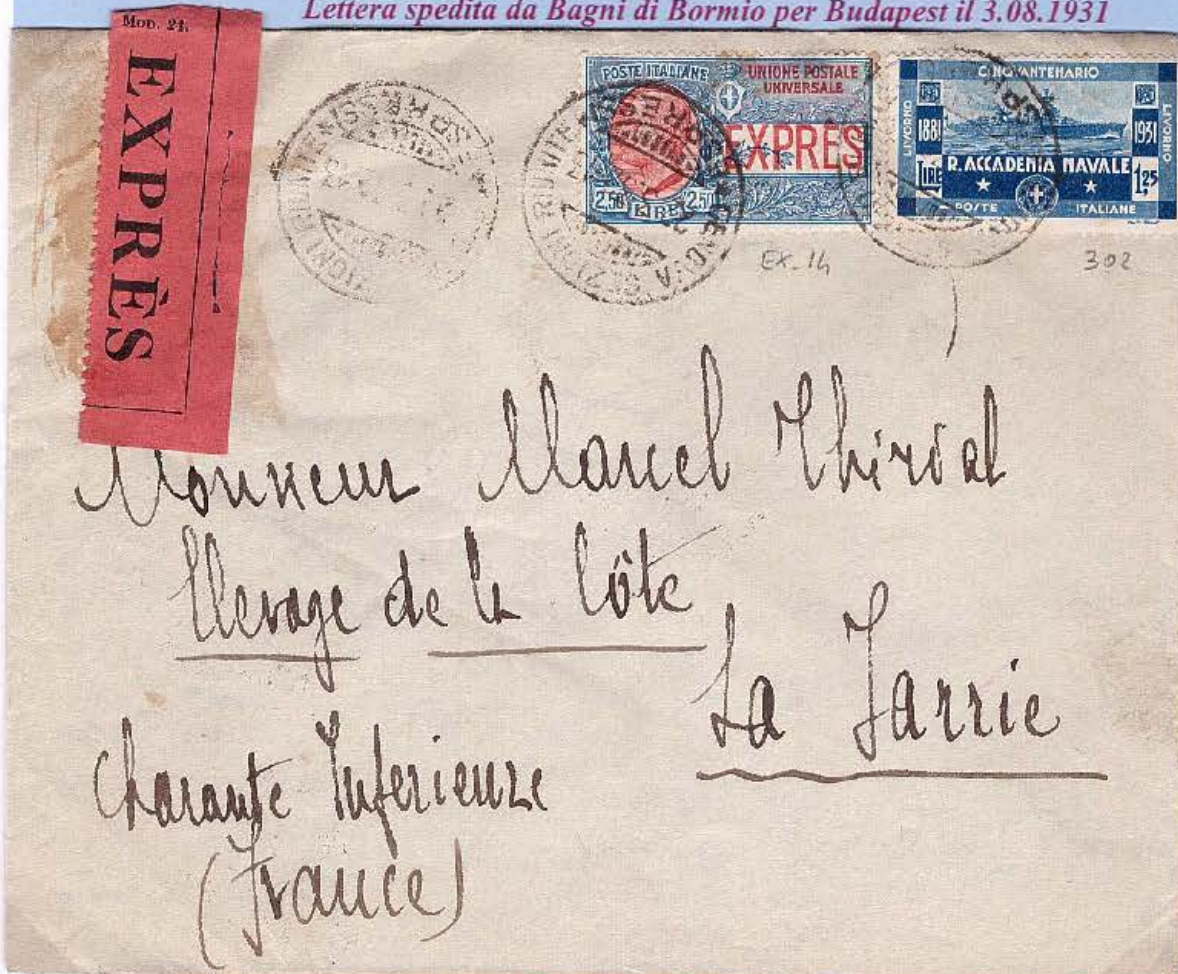


Lettera spedita da Milano per Lione (Francia) il 22.09.1931

Tariffa 1,25 lire  
 Tariffa espresso 2,50 lire  
 dall' 1.01.1926  
 al 31.08.1944



Lettera spedita da Bagni di Bormio per Budapest il 3.08.1931



Lettera spedita da Genova per La Jarric (Francia) il 22.03.1932

Tariffa 1,25 lire  
Tariffa espresso 2,50 lire  
dall' 1.01.1926  
al 31.08.1944

G. C. SANDI & C. - PARMA



C. P. E. di PARMA N. 1538



16

310

Fig Lorenz Rivaz  
St Moritz  
Svizzera Engadina

Mod. 24  
**EXPRES**

Lettera spedita da Parma per Saint Moritz (Svizzera) il 13.04.1932

*Tariffa 1,25 lire  
Tariffa espresso 2,50 lire  
dall' 1.01.1926  
al 31.08.1944*



*Lettera spedita da Cremona per Neuhaus am Rennweg (Germania) il 24.03.1934*

*Tariffa 1,25 lire  
Tariffa espresso 2,50 lire  
dall' 1.01.1926  
al 31.08.1944*



*Lettera spedita da Torino per Vienna (Austria) il 30.05.1934*

Tariffa 1 Lira  
 (Regio Decreto dell' 8 dicembre 1941 n.1658 valido per  
 Germania e i territori occupati, Jugoslavia, Ungheria)  
 Tariffa espresso 2,50 lire  
 dall' 1.01.1942  
 al 31.08.1944



Lettera spedita  
 da Milano  
 per Gelsenkirchen  
 (Germania)  
 24.08.1942



Lettera spedita da Fiume per Hoenberg a.d.Eger (Germania) il 27.02.1943

Tariffa 1,25 lire  
 Tariffa espresso 2,50 lire  
 dall' 1.01.1926  
 al 31.08.1944



Lettera spedita da Milano per Lugano (Svizzera) il 29.10.1934



Lettera spedita da Ventimiglia per Basilea (Svizzera) il 21.03.1936



Tariffa 1,25 lire  
 Tariffa espresso 2,50 lire  
 dall' 1.01.1926  
 al 31.08.1944

Lettera spedita  
 da Roma  
 per Ginevra (Svizzera)  
 il 6.05.1936



Lettera spedita da Genova per Amburgo (Germania) l' 1.07.1938

Tariffa 1,25 lire  
Tariffa espresso 2,50 lire  
dall' 1.01.1926  
al 31.08.1944

LUIGI LANZONI di A

AGENTE DI COMMERCIO

Per telegrammi:  
LANZONI ... G. Oberdan, 9  
Telefono intercomunale 21.179  
Casella Postale 190

*Espresso*

*R. Finckh alle 41*

Spett. Ditta Walther Hesse

( Germania )

Aachen

*Via chiavato*

**EXPRES**



Lettera spedita da Bologna per Aachen (Germania) il 15.11.1937

Tariffa 30 centesimi  
 Tariffa espresso 1,25 lire  
 dal 16.08.1927  
 al 30.09.1944



Cartolina illustrata epistolare spedita da Firenze per Catania il 29.05.1936



Cartolina illustrata epistolare spedita da Napoli per Livorno il 12.04.1943

Tariffa 1,25 lire  
Tariffa espresso 2,50 lire  
dall' 1.01.1926  
al 31.08.1944



Lettera spedita da Napoli per Zurigo (Svizzera) il 15.09.1939



Lettera spedita  
da Roma  
per Zurigo  
(Svizzera)  
il 30.01.1940

Tariffa 1,25 lire  
 Tariffa espresso 2,50 lire  
 dall' 1.01.1926  
 al 31.08.1944

TELEF. 480-893

C. P. E. N. 10958

Comm. *Ettore C...*

RAPPRESENTANTE GENERALE COLONIE  
 DELLA DITTA ANDREAS SAXLEHNER DI BUDAPEST



ESPRESSO



Alla Spett. Ditta

A n d r e a s S A X L E H N E R

XI Koerberki ut 1037

B U D A P E S T

Lettera spedita da Roma per Budapest (Ungheria) il 23.01.1942

ALBERGO RISTORANTE NAZIONALE - CORTONA

POSIZIONE INCANTEVOLE  
 —————  
 SPLENDIDO PANORAMA  
 DELLA VALDICHIANA E LAGO TRASIMENO



Lig.  
 Georg Hinkel und faterin  
 134, Wilmannsstrasse



Berlin - Wilmersdorf

fermanis

5390

3110

32

Lettera spedita  
 da Cortona  
 per Berlino  
 (Germania)  
 il 7.08.1942

Tariffa 1,25 lire  
Tariffa espresso 2,50 lire  
dall' 1.01.1926  
al 31.08.1944



Lettera spedita da Abbazia per Monaco di Baviera (Germania) il 21.02.1933



Lettera spedita  
da Rapallo  
per Zurigo  
(Svizzera)  
il 2.04.1934

Tariffa lettera 25 centesimi  
Tariffa raccomandata 25 centesimi  
Tariffa espresso 30 centesimi  
dall' 1.10.1907



Lettera spedita da Genova per Zurigo (Svizzera) il 12.01.1916

Tariffa 75 centesimi (Accordo di Portorose R.D.L. 1.02.1922 n.49)  
Tariffa raccomandata 1 Lira  
Tariffa espresso 2 lire  
dall' 1.01.1923  
al 31.12.1925

Lettera raccomandata  
spedita da  
Portorose  
per Vienna (Austria)  
il 22.06.1925



Tariffa 1,25 lire  
 Tariffa raccomandata 1,50 lire  
 Tariffa espresso 2,50 lire  
 dall' 1.01.1926  
 al 31.08.1944



Lettera raccomandata spedita da Milano per Zurigo (Svizzera) l' 11.02.1938

Tariffa stampe 25 centesimi  
 Tariffa espresso 2,50 lire  
 dall' 1.01.1926  
 al 31.08.1944



Cedola libraria equiparata a stampe spedita da Pavia per Parigi (Francia) il 25.10.1930



*Tariffa 1,25 lire  
Tariffa secondo porto 75 centesimi  
Tariffa espresso 2,50 lire  
dall' 1.01.1926  
al 31.08.1944*



*Lettera doppio porto spedita da Milano per Amersfoort (Olanda) il 29.07.1935*

Tariffa lettera tra sindaci 10 centesimi  
Tariffa secondo porto 10 centesimi  
Tariffa espresso 25 centesimi  
dal 21.07.1890  
al 28.02.1919



Piego doppio porto tra sindaci spedito dal Reggio Emilia per Ceneselli il 12.04.1900

Tariffa cartolina postale commerciale 10 centesimi  
 Tariffa espresso 25 centesimi  
 dal 21.07.1890  
 al 28.02.1919



Cartolina postale  
 commerciale  
 spedita da Modena  
 per Rolo  
 il 28.08.1901



Cartolina postale  
 commerciale  
 spedita da Roma  
 per Pietramelara  
 il 24.10.1902

Tariffa cartolina postale commerciale 10 centesimi  
 Tariffa espresso 25 centesimi  
 dal 21.07.1890  
 al 28.02.1919

Cartolina postale  
 commerciale  
 spedita da Nicastro  
 per Catanzaro  
 il 28.02.1907



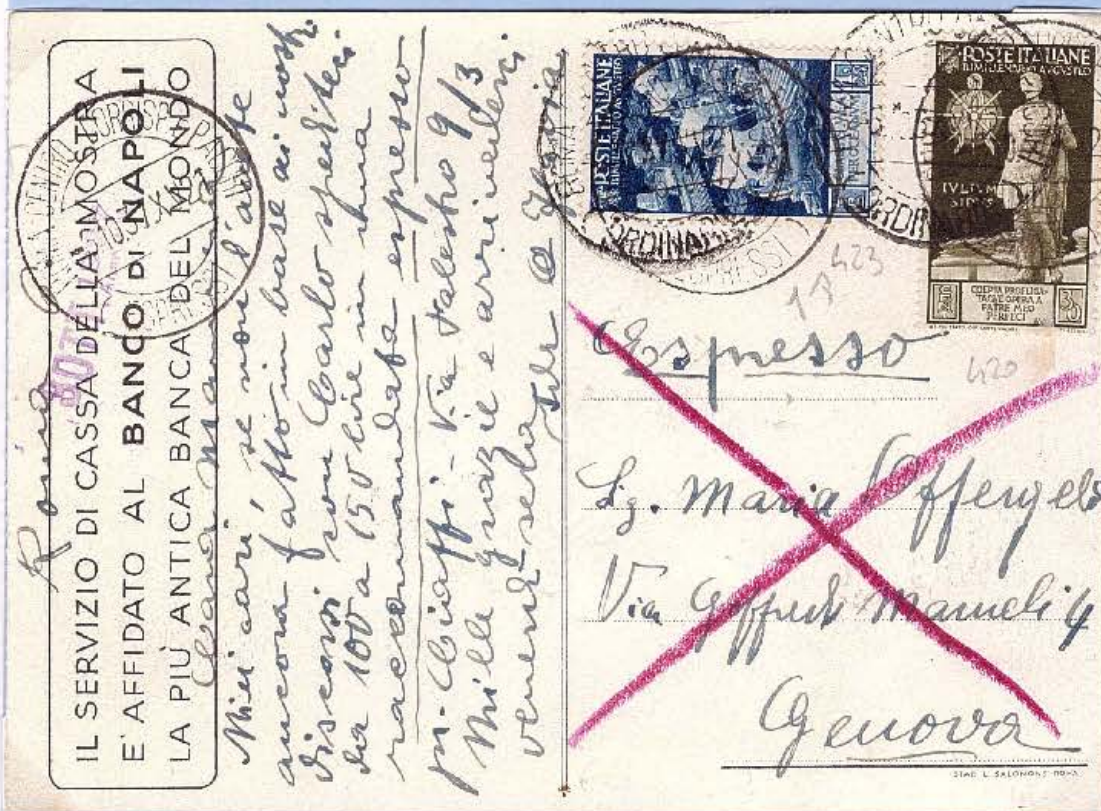
Tariffa cartolina illustrata epistolare 10 centesimi  
 Tariffa espresso 25 centesimi  
 dal 21.07.1890  
 al 28.02.1919



Cartolina illustrata  
 epistolare  
 spedita dal battello  
 Locarno-Arona  
 per Arolo, frazione di  
 Legguino Monvalle  
 il 4.09.1904

Tariffa cartolina illustrata epistolare 30 centesimi  
 Tariffa espresso 1,25 lire  
 dal 16.08.1927  
 al 30.09.1944

Cartolina illustrata  
 epistolare  
 spedita da Salerno  
 per Livorno  
 l' 8.10.1936



Cartolina illustrata  
 epistolare  
 spedita da Roma  
 per Genova  
 il 3.10.1937

Tariffa 30 centesimi  
Tariffa espresso 1,25 lire  
dal 16.08.1927  
al 30.09.1944



Cartolina illustrata epistolare spedita da Trieste per Gorizia il 10.10.1942

Tariffa lettera 50 centesimi  
Tariffa espresso 1,25 lire  
dal 16.08.1927  
al 30.09.1944

ESPRESSO



397



Lettera spedita  
da Venezia  
per Brescia  
l' 11.04.1936

Dot. Maria Teresa Ambrosetti

Via Crispi 15 *h/h*

Brescia

**De-Toma Nicola**

**PREMIATO EMPORIO VINICOLO**

SUCCURSALE FIASCHETTERIA FRAZIONE GATTA  
MAGAZZINO ALL'INGROSSO S. BARNABA (stabili proprii) Sede-Cent. Lodi. C.so V. Emanuele 13



PREG. SIG. AVVOCATO

251

457

MICHELE

LOIACONTI



Via S. Antonio, 1

MILANO

1143

Lettera spedita da Lodi per Milano il 13.05.1941

*Tariffa 50 centesimi  
Tariffa espresso 1,25 lire  
dal 16.08.1927  
al 30.09.1944*



*Lettera spedita da Tarcento per San Daniele del Friuli il 25.02.1944*



Tariffa lettera 50 centesimi  
Tariffa secondo porto 50 centesimi  
Tariffa raccomandata 1,25 lire  
Tariffa espresso 1,25 lire  
dal 16.08.1927  
al 30.09.1944



Lettera raccomandata doppio porto spedita da Roma per Capannori il 10.06.1938

Tariffa lettera 1 lira  
 Tariffa raccomandata 2,50 lire  
 Tariffa espresso 2,50 lire  
 dall' 1.10.1944  
 al 31.03.1945



Lettera raccomandata spedita da Taranto per Mucerata il 10.03.1945

Tariffa biglietto da visita 20 centesimi  
 Tariffa espresso 1,25 lire



Bigliettino da visita  
 per Viareggio  
 il 17.03.1934

Tariffa 1,25 lire  
Tariffa raccomandata 1,50 lire  
Tariffa espresso 2,50 lire  
dall' 1.07.1930  
al 31.08.1944



Lettera raccomandata spedita da Roma per Horsens (Danimarca) il 14.10.1941

Tariffa 10 centesimi  
Tariffa espresso 25 centesimi  
dal 21.07.1890  
al 28.02.1919



Cartolina postale commerciale spedita da Guastalla per Reggiolo Emilia il 9.09.1905

Cartolina postale commerciale spedita dalla Posta Militare 170 per Padova il 18.06.1918

