

Avvento della Repubblica

Usi postali della serie

Il 31 ottobre 1946 fu emessa una serie commemorativa per celebrare l'avvento della Repubblica Italiana.

La serie disegnata da Corrado Mezzana, ispiratasi a celebri dipinti di Lorenzetti, Veronese e altri, viene altresì denominata delle Repubbliche Medioevali per le caratteristiche raffigurazioni dei vari francobolli.

La serie emessa in otto francobolli rimase in corso di validità fino al 31 dicembre 1947, per un totale di 427 giorni.

Alla data di emissione della serie erano ancora in vigore le tariffe del periodo di Luogotenenza che rimasero valide fino al 24 marzo 1947.

Il primo cambio tariffario del periodo repubblicano avvenne il 25 marzo 1947 e riguardò solo le tariffe per l'interno che rimasero in validità fino al 31 luglio 1947, mentre le tariffe per l'estero rimasero invariate fino al 31 agosto 1947.

L'ultimo cambio tariffario, durante il periodo di validità della serie, avvenne il 1° agosto 1947 per l'interno e il 1° settembre 1947 per l'estero.

Con questi due cambi tariffari in meno di 5 mesi, le tariffe per l'interno vennero più che raddoppiate. Il costo per spedire una lettera passò da 4 a 10 lire, per la cartolina postale da 3 a 8 lire e una stampa da 1 a 3 lire.

Le tariffe per l'estero subirono solo un cambio tariffario che portò mediamente al raddoppio di tutte le tariffe. Il costo per spedire una lettera passò da 15 a 30 lire e una cartolina da 10 a 20 lire.

La collezione intende documentare le varie tariffe del periodo, tramite ove possibile con affrancature "pure" della serie e in altri casi in aggiunta di altri francobolli del periodo, soprattutto la serie ordinaria Democratica, suddivisi in due capitoli, per l'interno e per l'estero

Vengono poi documentati gli usi particolari a servizio non epistolare o su Modulistica e per terminare le corrispondenze tassate e fuori validità postale.

piano della collezione

Prefazione :	1 foglio
1° capitolo: gli usi per l'interno	80 fogli
2° capitolo: gli usi per l'estero	27 fogli
3° capitolo: gli usi particolari a servizio non epistolare e su moduli	6 fogli
4° capitolo: Corrispondenze tassate e fuori validità	6 fogli

BIBLIOGRAFIA

G.e D.Carraro : Sassone catalogo specializzato della Repubblica

Cif : Unificato di storia postale

F.Filanci, E.Angelierì : servizi postali in Italia- storia e tariffe 1861-1985

F.Filanci - D.Bogoni : La serie della ricostruzione Democratica - Poste Italiane 1995

CAPITOLO 1 - Usi per l'interno
1° periodo tariffario 31.10.1946 - 24.3.1947

Di seguito gli oggetti presenti:

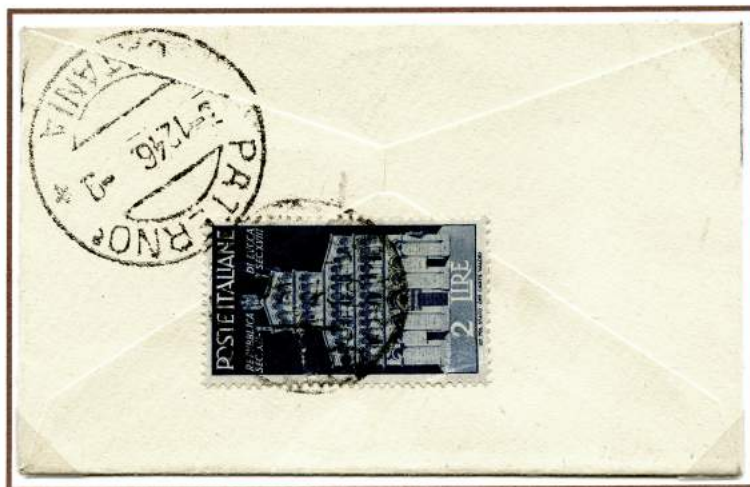
*Estratto Conti - Partecipazioni - Biglietti da Visita - Cedole Commissione Librarie - Stampe
Fatture Commerciali - Cartoline - Lettera Ciechi - Lettere - Manoscritti - Avvisi di Ricevimento*



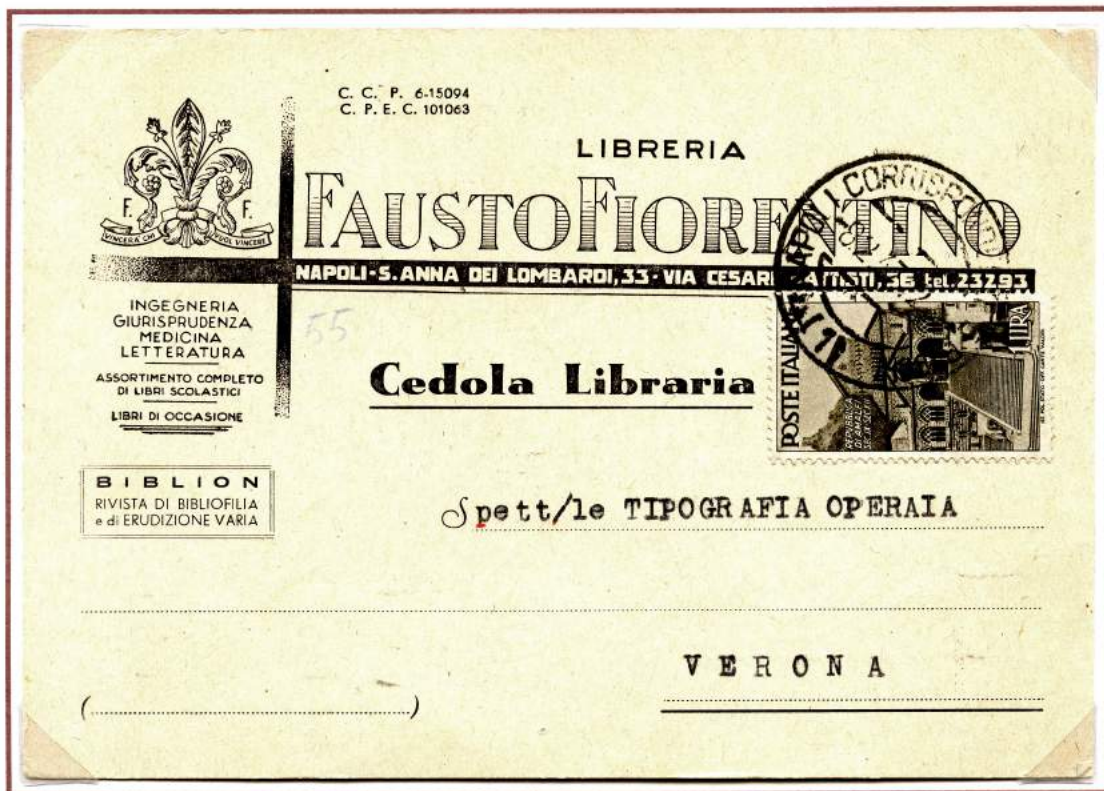
*Estratto Conto Giornali da Milano a Monferrato 14.1.1947
Tariffa £.1*



Partecipazione da Bastia Umbra a Monteparano 8.2.1947
Tariffa £.1



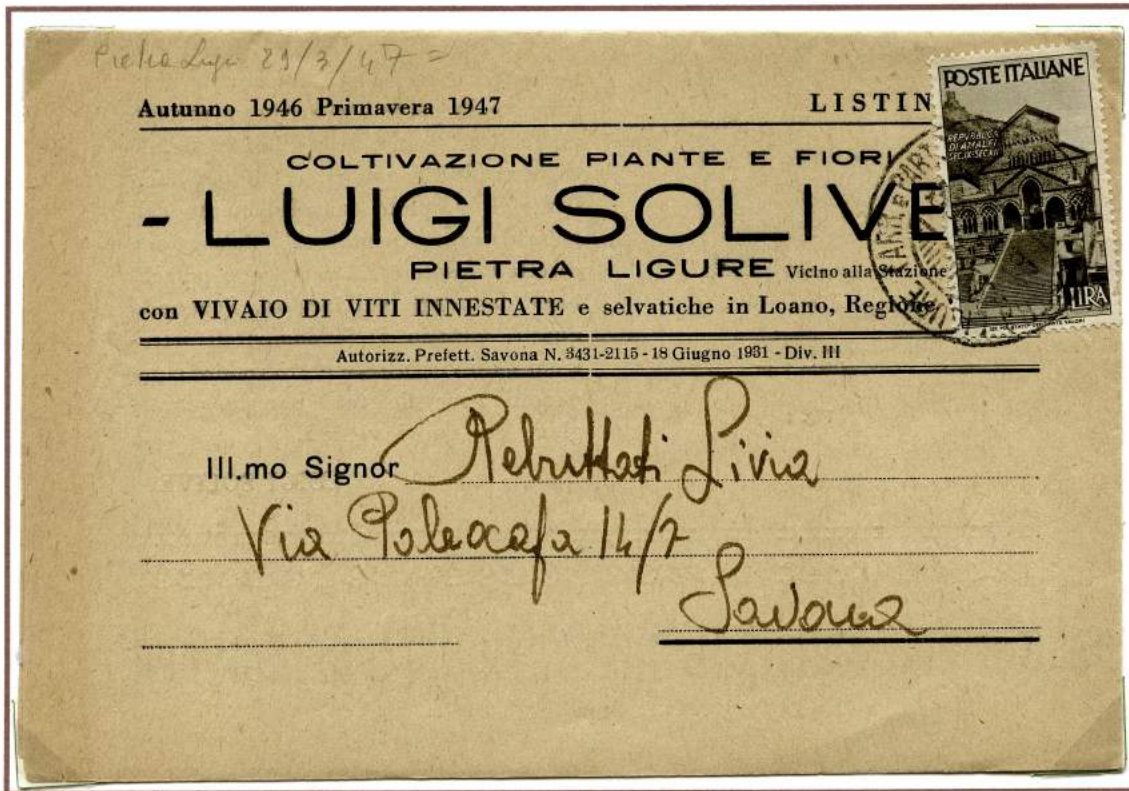
Bigliettino da Visita da Paternò per città 3.12.1946
Tariffa £.2



*Cedola di Commissione Libreria da Napoli a Verona 8.2.1947
Tariffa £.1*

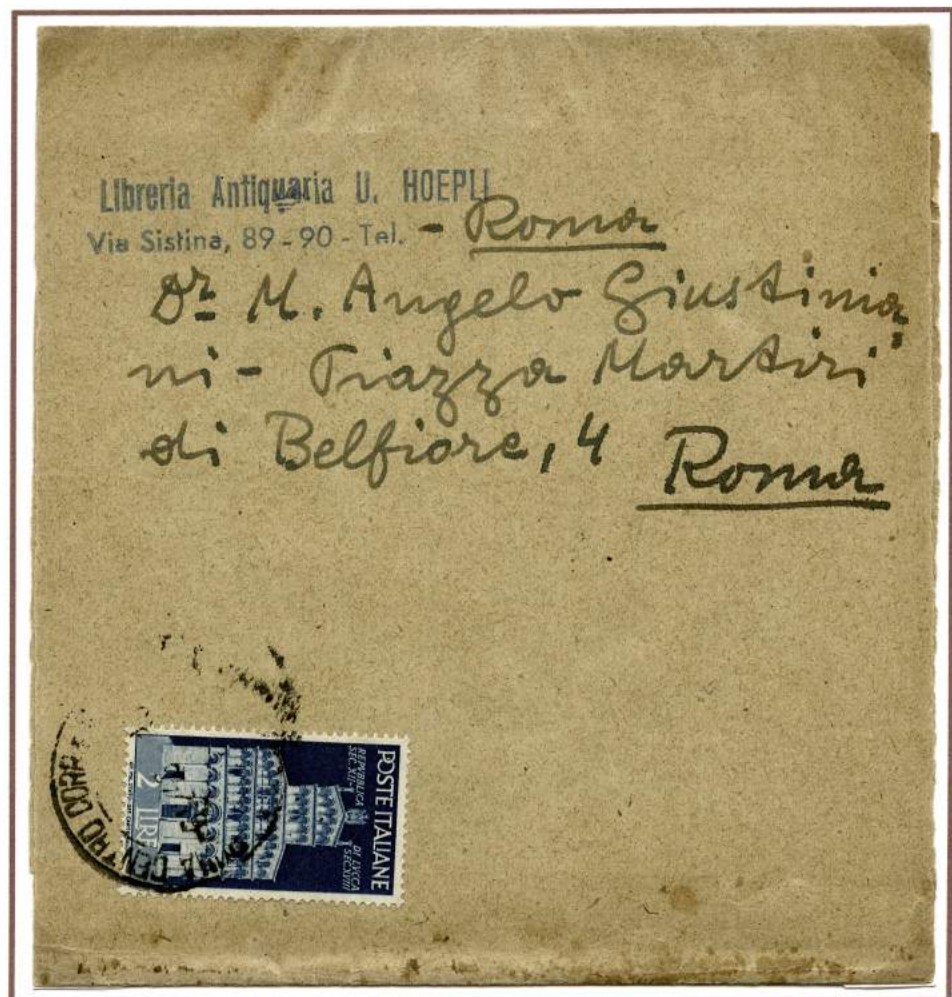


*Fascetta Stampe Editori 2 porti da Milano a Trieste del 11.12.1946.
Tariffa £.1,50 (£.0,75 x 2)*



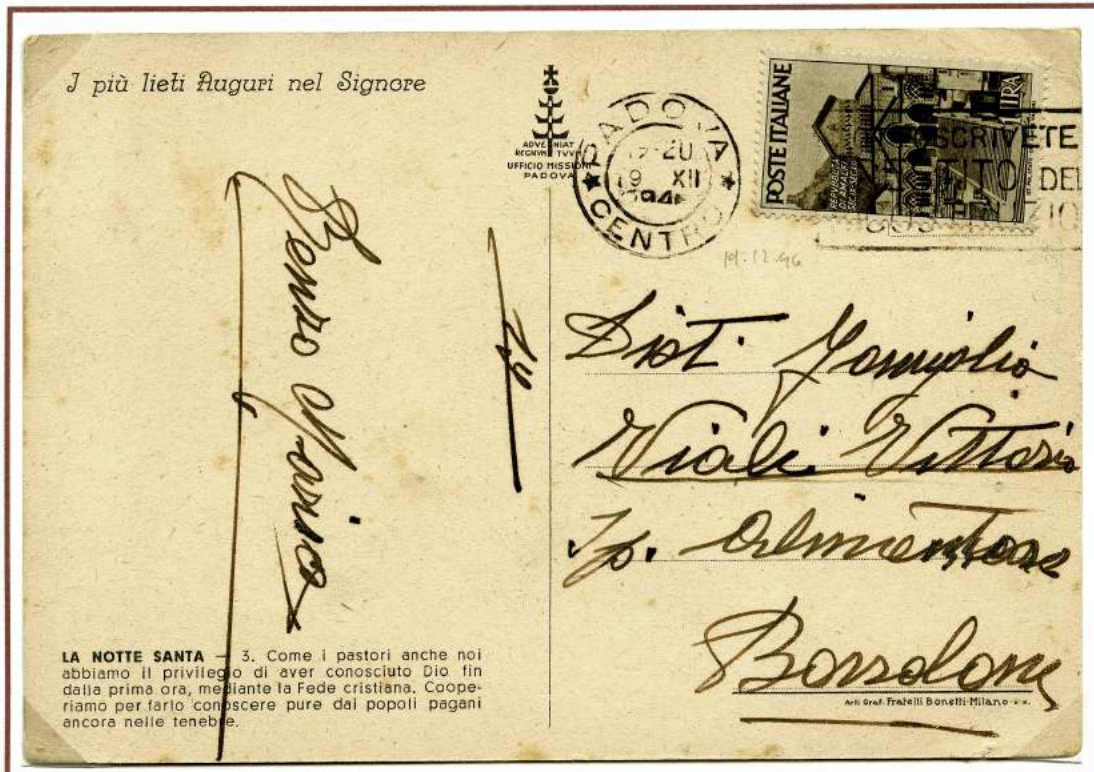
*Stampe da
Pietra Ligure
a Savona
21.3.1947
Tariffa £. 1*

*Fascetta per Giornali
Equiparata a Stampe
2 porti
da Roma per città
6.12.1946
Tariffa £.2 (£1 x 2)*





Fattura Commerciale Aperta da Milano a Foligno 4.3.1947. - Tariffa £.3



Cartolina illustrata Firma e Data da Padova a Bassalone 19.12.1946 - Tariffa £.1

Capitolo 1 - 1° periodo tariffario
 Cartolina Illustrata comunicazioni Epistolari



Cartolina illustrata con comunicazioni epistolari da Roma per città del 18.12.1946.
 Tariffa £.2 (cartolina per Distretto)



Cartolina Postale da Milano a San Remo 24.11.1946
 Tariffa £.3 (cartolina postale per interno)



Cartolina illustrata con comunicazioni epistolari da Campello sul Clitunno a Todi 30.12.1946
 Tariffa £.3 (cartolina per interno)



Cartolina illustrata con comunicazioni epistolari da Roma a Gubbio 4.12.1946
 Tariffa £.3 (cartolina per interno)

La Cartolina "PRESTITO DELLA RICOSTRUZIONE" poteva essere affrancata per metà tariffa.



*Cartolina Postale Privata da Teramo a Salvi Marina 21.1.1947
Tariffa £.3 (cartolina per interno)*



*Cartolina Postale Privata da Badia di Cava a Capizzo 21.1.1947
Tariffa £.3 (cartolina per interno)*

Capitolo 1 - 1° periodo tariffario
Lettera Ciechi - Lettera Ridotta Sindaci



*Lettera Corrispondenza Ciechi da Bologna per città 20.11.1946
Tariffa £.1
"Raro uso in questa speciale tariffa"*



*Modulo Anagrafico (lettera) da San Benedetto del Tronto a Grottammare 10.11.1946
tariffa ridotta 50 % Sindaci £.2*



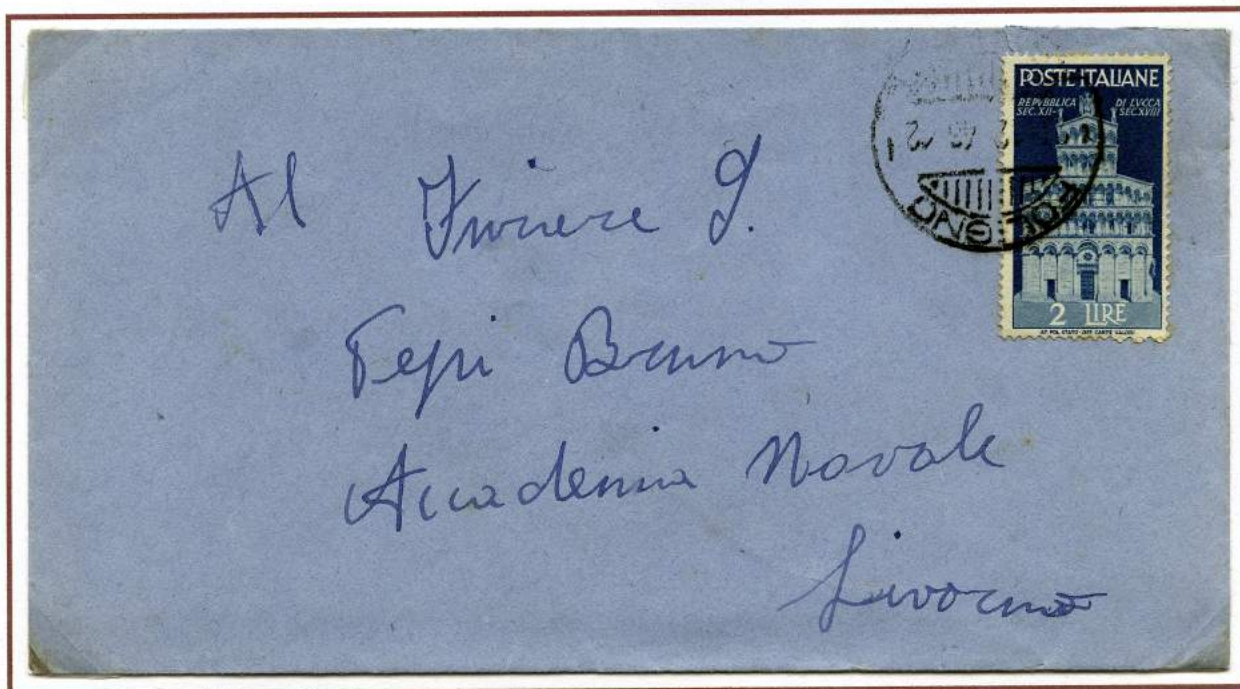
Modulo Anagrafico (Lettera)

1[^] SPEDIZIONE - da Puegnago a Polpenazze 13.12.1946

2[^] SPEDIZIONE - coppia £.1 Democratica da Polpenazze a Puegnago 16.12.1946

Ambedue le spedizioni Tariffa ridott50 % Sindaci £.2

Capitolo 1 - 1° periodo tariffario
Lettera Ridotta Militari - Lettera x distretto

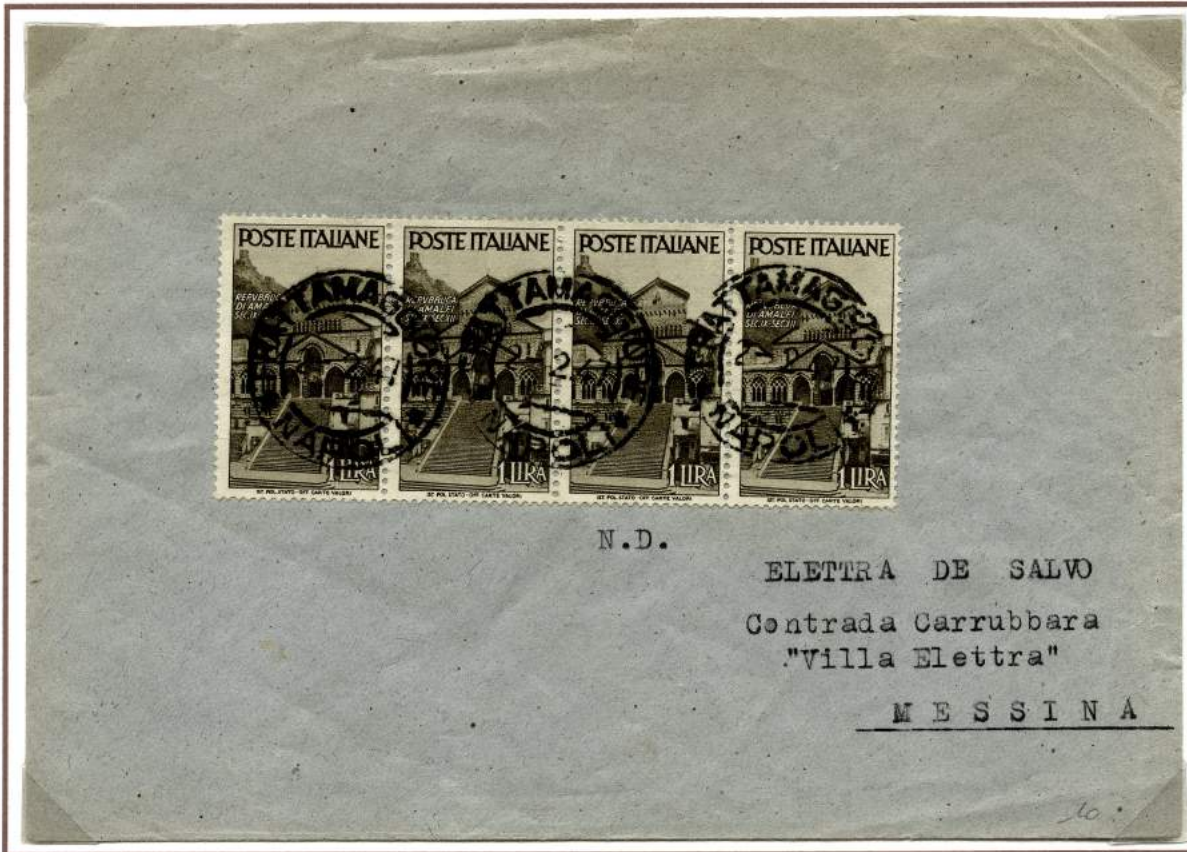


Lettera Ridotta per Militare da Foligno a Livorno 20.12.1946
Tariffa £.2 Lettera ridotta 50% Militare



Lettera da Rieti per città 12.12.1946
Tariffa £.3 lettera per distretto

Capitolo 1 - 1° periodo tariffario
Lettera x interno



Lettera 1° porto
da
Grottamaggiore
a Messina
21.2.1947
Tariffa £.4



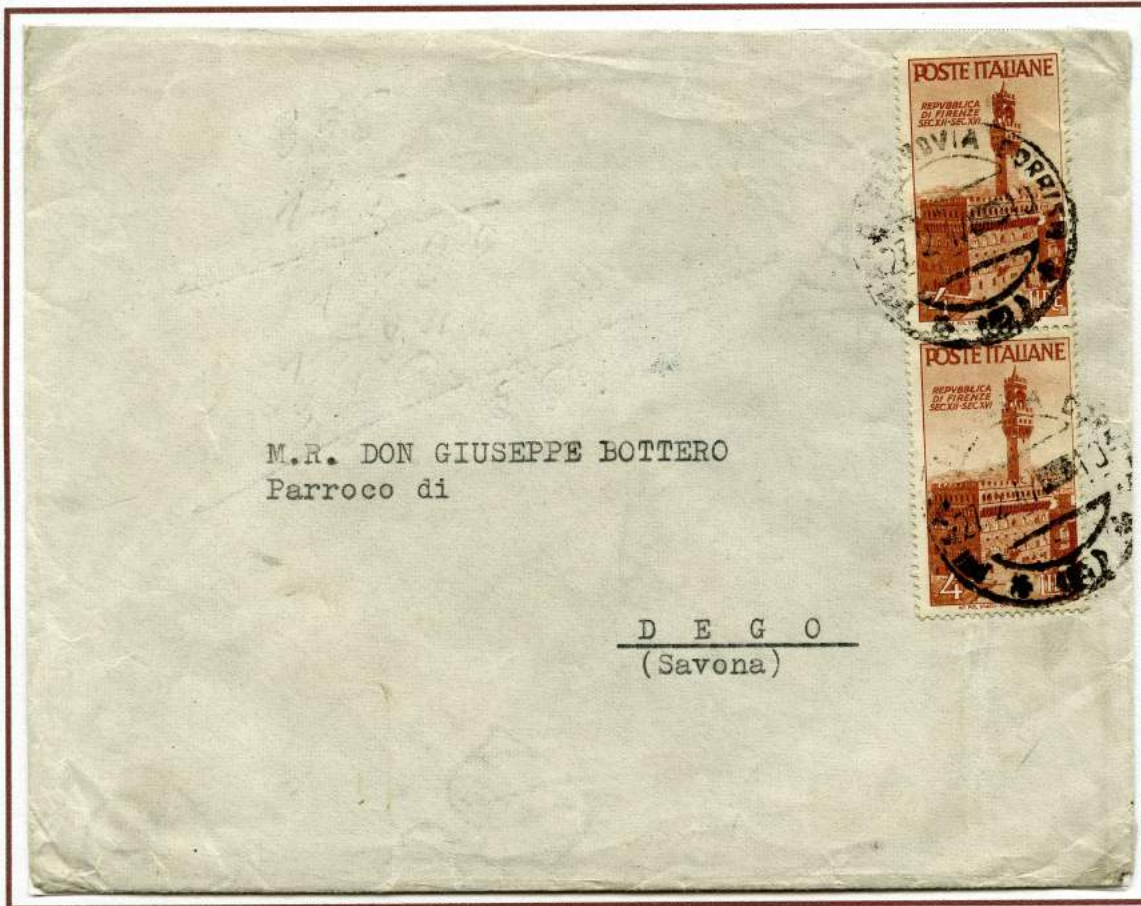
Lettera 1° porto
da Firenze a
Genova
4.2.1947
Tariffa £.4



Lettera del 1° porto da Imperia a Pavia 28.2.1947
Tariffa £.4



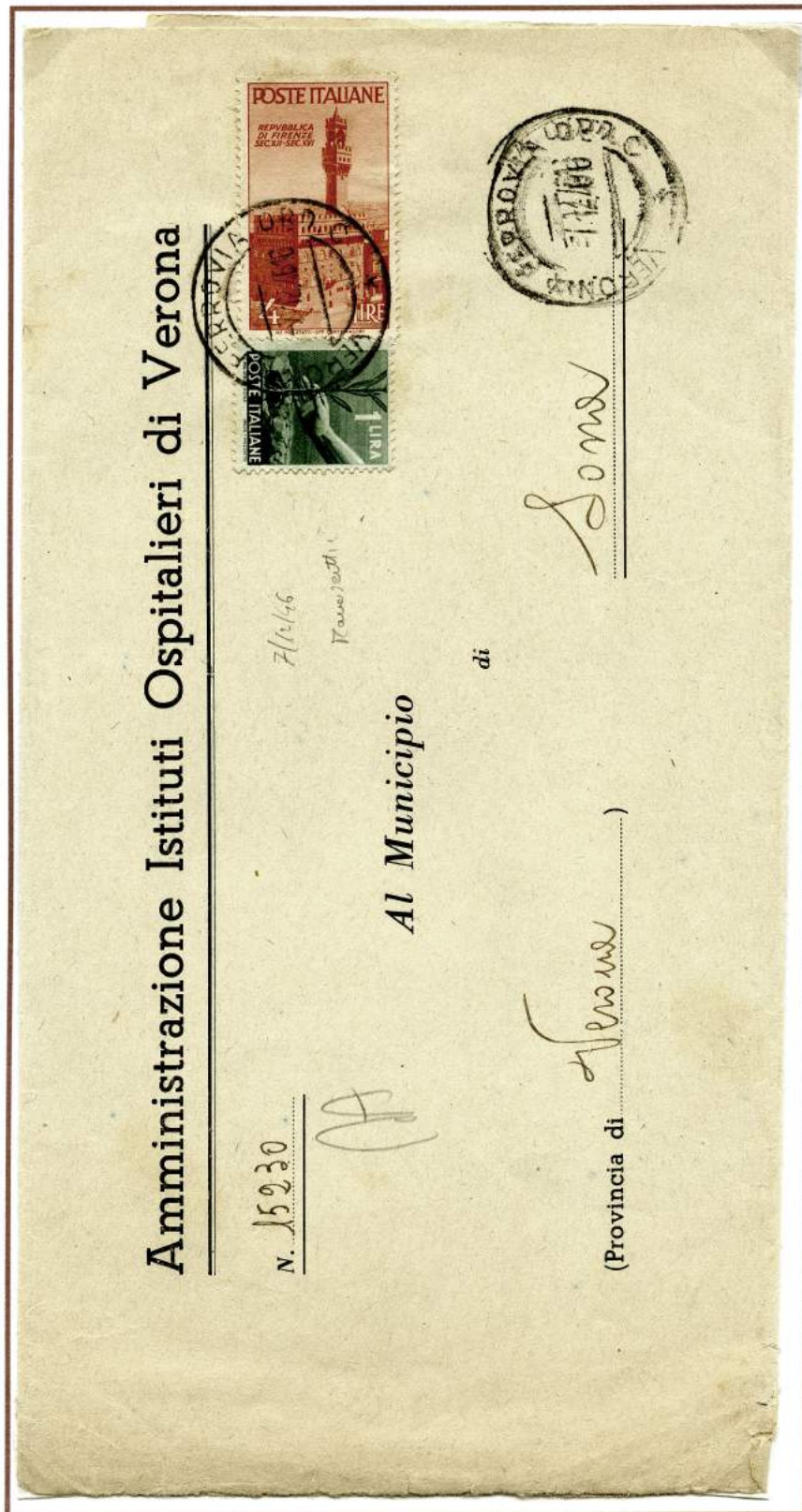
Lettera 1° porto
da Borgo
Valsugana a
Milano
Tariffa £.4



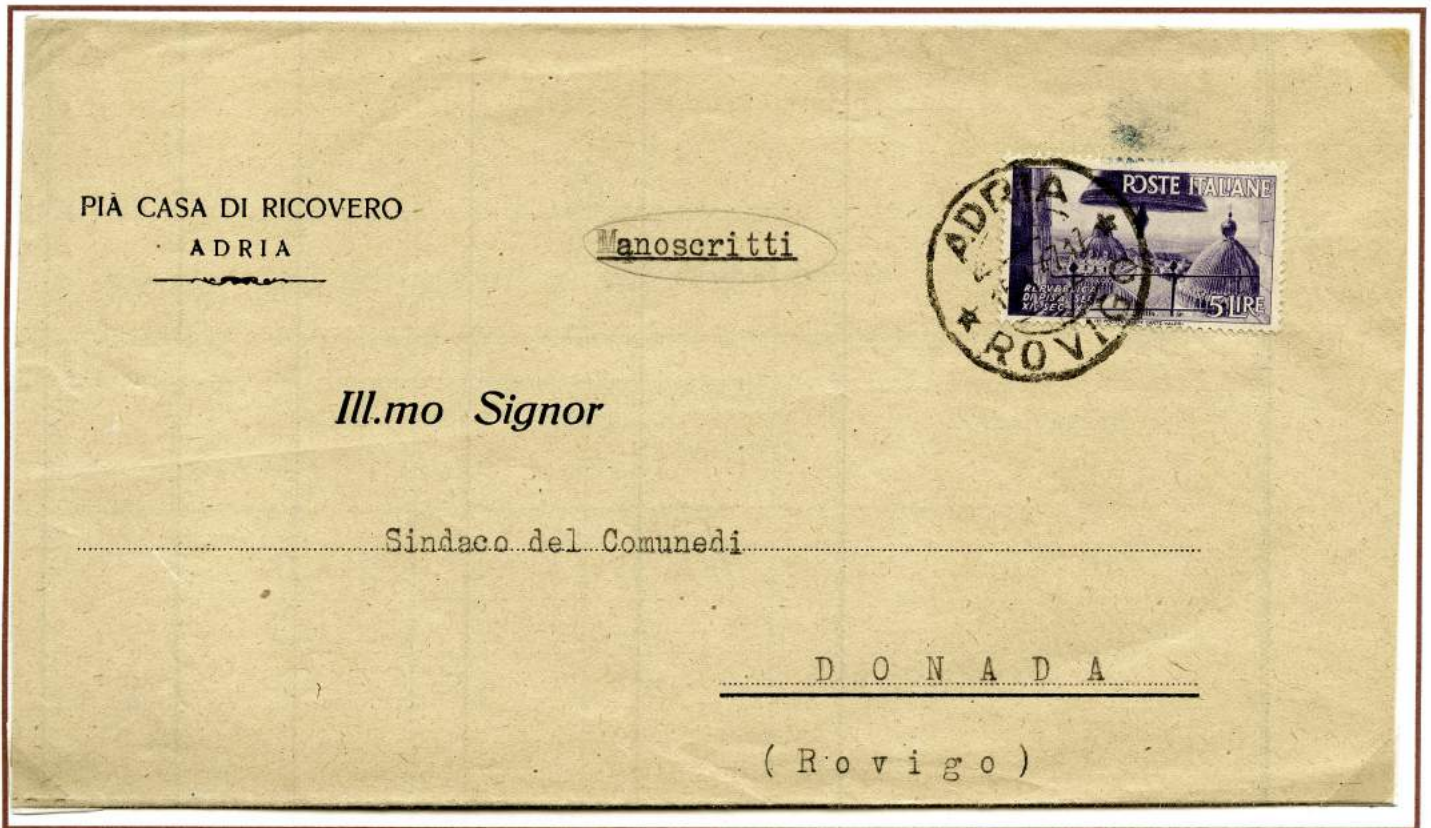
**Lettera doppio porto
da Milano a Dego
27.2.1947
Tariffa £. 8
(lettera £.4x2)**



**Lettera doppio porto
da Alessandria a
Casale Monferrato
15.11.1946
Tariffa £. 8
(lettera £.4x2)**



Manoscritti del 1° porto da Verona a Sona 7.12.1946
Tariffa f.5



Manoscritti del 1° porto da Adria a Donada 15.3.1947
Tariffa £.5



Manoscritti del 1° porto Ridotti Sindaci da Ravello a Minori 5.3.1947
Tariffa Ridotta 50% Sindaci £.2,50



*Avviso di Ricevimento da Fermo per città 13.3.1947
Tariffa £.4*



*Avviso di Ricevimento Atti Giudiziari Mod. 23 L da Chieti per città 13.3.1947
Tariffa £.4*



*Avviso di Ricevimento da Servigliano a S. Vittoria Matenano 10.2.1947.
modulo di emergenza ricavato da metà biglietto postale - Tariffa £.4*



*Avviso di Ricevimento Pacchi Dono dall'America
proveniente da (New York) distribuito da Roma a Bivona 16.12.1946
Tariffa £.4*

Mod. 23 - I per l'interno

AMMINISTRAZIONE DELLE POSTE
 e dei Telegrafi d'Italia

Ricevuta di ritorno
 o
 Avviso di pagamento

Francobollo
 rappresentante
 la tassa

Al CONSORZIO DI BONIFICA
 MANTOVA S. MEGLIORIO

MANTOVA

Bollo
 dell'Ufficio
 distributore
 di pagamento
 155-561

Avviso di Ricevimento
 (mod. 23 I 1934)
 da Mantova a Nuvolato
 10.2.1947
 Tariffa £.4

Avviso di Ricevimento
 Mod. 23 A
 da Novi di Modena per città
 25.11.1946
 Tariffa £.4
 Stemma Regno annerito con
 timbrino a rombi in viola

Mod. 23-A (Ediz. 1940-XVIII).

Amministrazione delle Poste e dei Telegrafi

DEL REC
 SERVIZI

AVVISO DI RICEVIMENTO

N. (1) 2683

di un oggetto (3) Raccolto
 dall'Ufficio di Ragioneria
 il 25 NOV. 1946
 spedito dal Sig. Sindaco di NOVI DI MODENA
 ed indirizzato al Sig. Gardy Emilio
 a NOVI DI MODENA

Il sottoscritto dichiara che l'oggetto (3)
 sopra indicato, gli è stato regolarmente
 consegnato il 19.....

IL DESTINATARIO
 Gardy Emilio

Visto: L'Ufficiale di Posta

NOVI DI MODENA
 281145 A
 155-52

CAPITOLO 1 - Usi per l'interno
1° periodo tariffario 31.10.1946 - 24.3.1947

Servizi Accessori

Raccomandata - Espresso - Fermo Posta - Assegno - Assicurata



**Cartolina Postale
 Raccomandata da
 Ancona a
 Montegranaro
 24.3.1947
 Tariffa £.8
 (cartolina £.3 +
 racc.aperta £.5)
 (ultimo giorno di tariffa)**



**Cartolina Postale Raccomandata da Arezzo a Castelnuovo Berardenga del 20.12.1946
 Tariffa £.8 (cartolina £.3 + racc. aperta £.5)**

*Assegno di lire
M. R. 100000 - Fig. 0,250*

IL DIRITTO FALLIMENTARE

E DELLE SOCIETÀ COMMERCIALI

RIVISTA DI DOTTRINA E GIURISPRUDENZA

Direttore: avv. prof. RENZO PROVINCIALI - Direzione e Amministrazione: ROMA, Via dell'Amba Aradam, 22 - Tel. 762-564

Spedizione in abbonamento postale - Perugia - IV Gruppo



1947
(261) Spett. BIBLIOTECA DELL'UNIVERSITÀ
degli STUDI
Via dell'Amba Aradam 22
ROMA



Fascetta per Stampe Editori in abbonamento Postale Raccomandae da Città di Castello a Perugia 14.2.1947
Le stampe erano in abbonamento postale e venne affrancato solo per il diritto di raccomandata ridotta
Rara affrancatura in questa tipologia



Stampe Raccomandate da Salerno a Castiglione dei Genovesi 10.2.1947
Tariffa £.6 (stampe £.1 + racc. aperta £.5)



Fattura Commerciale Aperta Raccomandata da Padova a Remanzacco 23.1.1947
Tariffa £.8 (fattura commerciale £.3 + racc. aperta £.5)



Lettera per Distretto Raccomandata da Benevento per città 7.1.1947
Tariffa £.13 (lettera £.3 + racc. £.10)



Lettera per
Distretto 2° porto
Raccomandata
da Napoli per città
22.3.1947
(Agenzia P.T.
Banco di Napoli)
Tariffa £.16
(lett. £.3 x 2
+ racc. £.10)

OSPEDALE CIVILE DI DOLO

N. 699 d'ingr.
Raccomandata R. R.



Al Sig. **SINDACO**



(Prov. di Venezia)

CAMPOLONGO MAGGIORE

Ditta ERNESTO FARINA fu GIUSEPPE
NAPOLI (172) - S. Maria dell' Aiuto N. 31

C. C. I. Napoli N. 23470



Lettera Raccomandata Aperta
da Dolo a Campolongo Maggiore
21.3.1947
Tariffa £.9 (lettera £.4 + Racc. £.5)

Lettera Raccomandata Aperta
da Napoli 1.2.1947
Tariffa £.9 (lettera £.4 + Racc. £.5)



Lettera spedita dalla Svizzera, poi rispedita per cambio indirizzo del destinatario e affrancata per il solo diritto di raccomandata, ritenendo valida, come da regolamento l'affrancatura di origine, da Castiglioncello a Siena 11.1.1947



Lettera Raccomandata da Chieti a Milano 7.12.1946 Tariffa £.14 (lettera £.4 + racc. £.10)

Capitolo I - 1° periodo tariffario
Lettera Raccomandata



Lettera 2 porti
Raccomandata
da Roma a
Trieste
17.12.1946
Tariffa £.18
(lettera £.4 x 2
+ racc. £.10)



Lettera 3 porti Raccomandata da Menaggio a Firenze 21.12.1946
Tariffa £.22 (lettera £.4 x 3 = £.12 + racc. £.10)



Lettera 3 porti Raccomandata con a/r da Milano a Merano 17.1.1947
Tariffa £.26 (lettera £.4 x 3 = £.12+ racc. £.10 + A/R £.4) da Milano a Merano 17.11.1947



Lettera 2 porti
Raccomandata
Fermo Posta
da Cagliari a Agira
18.11.1946
Tariffa £.20 (lettera
£.4 x 2 + Racc. £.10
+ F.P. £. 2)



Manoscritti Raccomandati da Torre Annunziata per città 20.3.1947
Tariffa £.10 (manoscritti £.5 + racc. aperta £.5)



Manoscritti Raccomandati da Genova a Nembro 30.11.1946
Tariffa £.10 (manoscritti £.5 + racc. aperta £.5)



Manoscritti Raccomandati da Cuneo per città 15.2.1947
Tariffa £.10 (manoscritti £. 5 + racc. aperta £.5)



Campioni Senza Valore Raccomandati - Espresso da Polenghi Lombardo 15.3.1947
Tariffa £.18 (Campioni S.V, £. 3 + racc. aperta £.5) + Espresso £.10)



Cartolina Espresso da Roma a Perugia 4.12.1946
Tariffa £.13 (cartolina £.3 + espresso £.10)



Lettera Espresso da Lucca a Firenze 27.2.1947
Tariffa £.14 (Lettera £.4 + espresso £.10)



G. GHIGNATTI
RAPPRESENTANTE
PER
MILANO
PIAZZA CARNARO, 6
TEL. 64110-64118

ESPRESSO

Spett.

Donnai R. D. B.

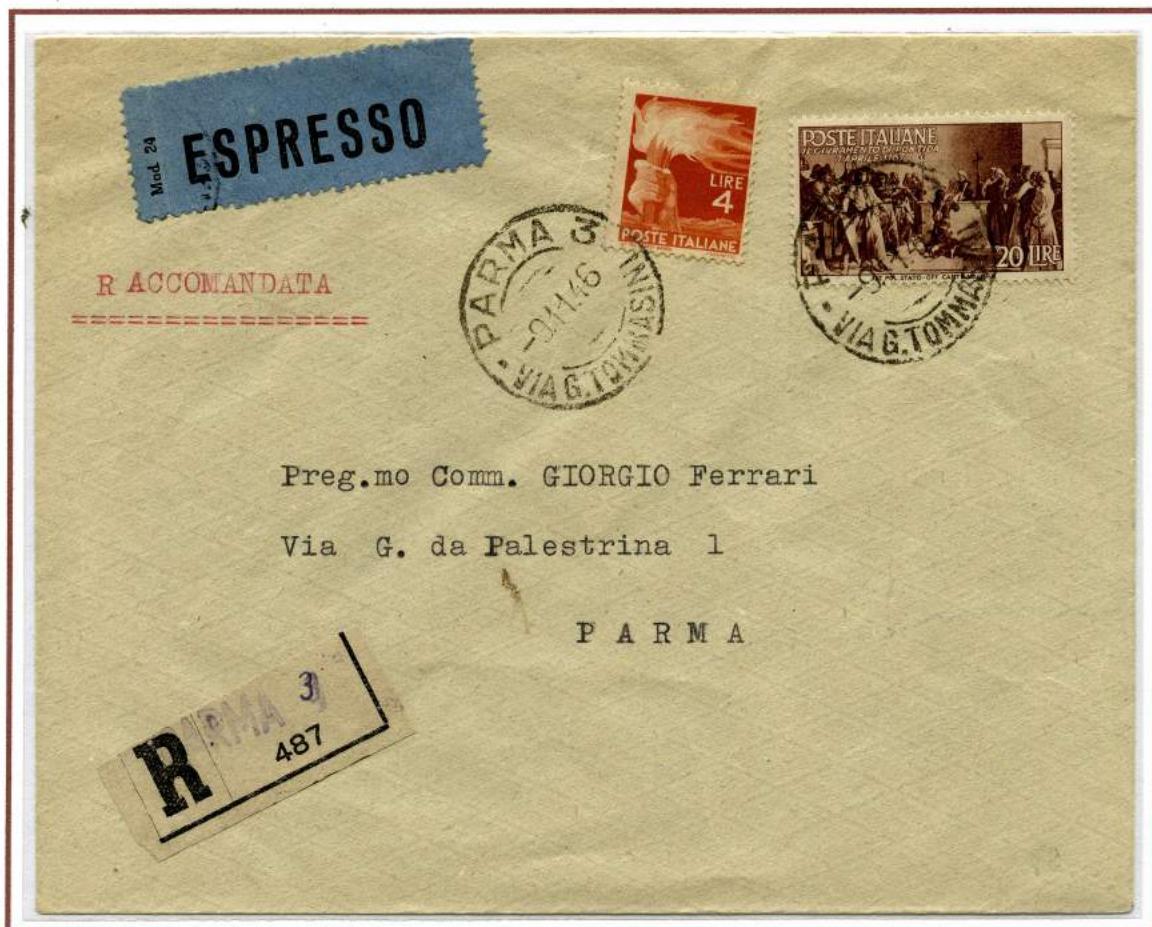
Piacenza

Via Reggiali 29

Lettera 7 porti Espresso da Milano a Piacenza 6.2.1947
Tariffa £.38 (Lettera £.4 x 7 = £.28 + espresso £.10)

Capitolo 1 - 1° periodo tariffario
 Biglietto Postale Raccomandato - Espresso
 Lettera Raccomandata Espresso

Biglietto Postale
 Raccomandato
 Espresso da Genova
 a Loano 15.1.1946
 (guller errato 1946
 anzichè 1947)
 Tariffa £.24
 (biglietto £.4 + racc.
 £.10+ espr.£.10)



Lettera Raccomandata - Espresso da Parma per città 9.11.1946
 Tariffa £.24 (lettera £.4 + racc. £.10 + espr.£.10)

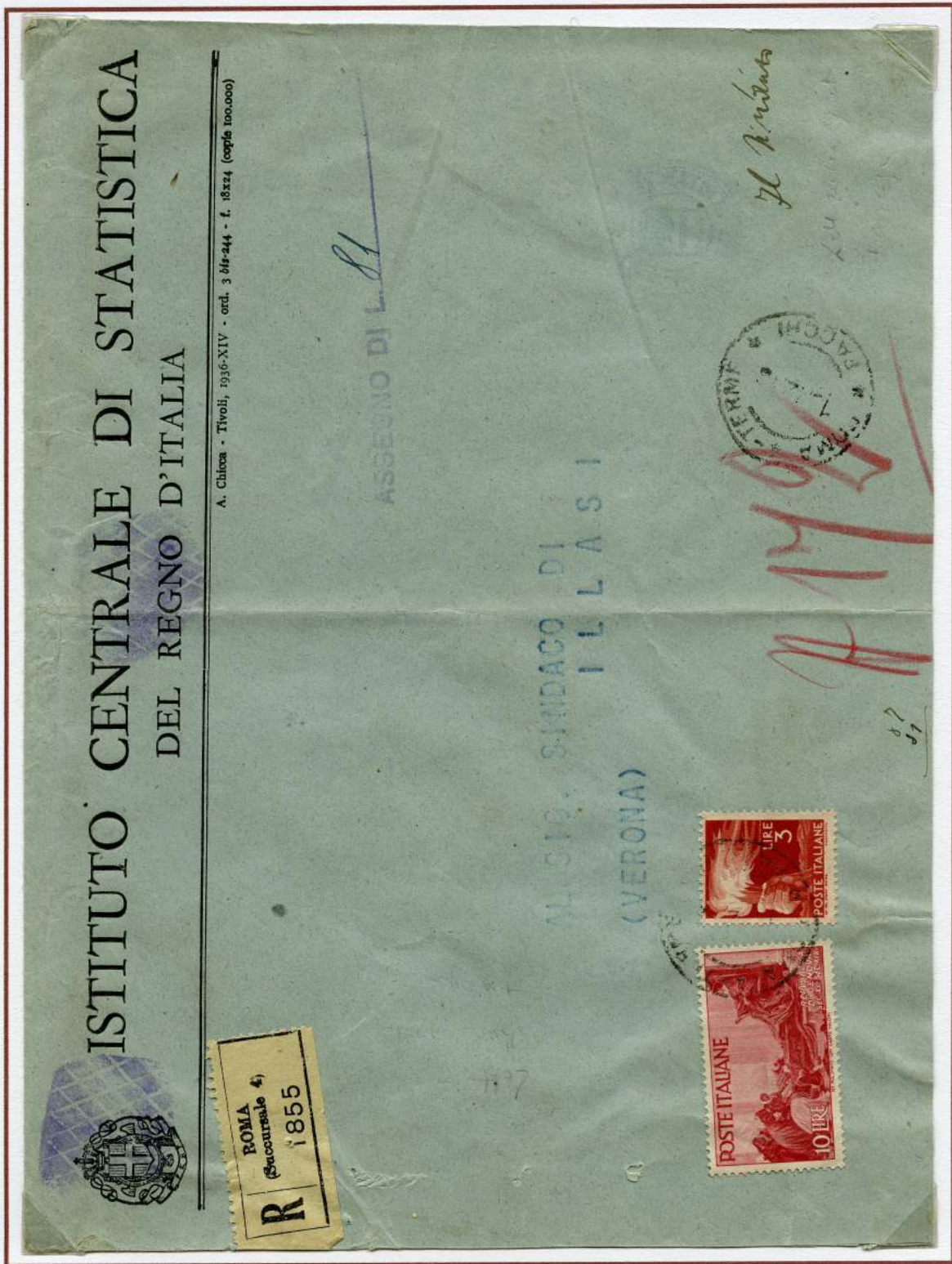


Lettera 2 porti Raccomandata Espresso da Roma a Bezzecca 13.12.1946
Tariffa £.28 (lettera £.4 x 2 = £.8 + racc. £.10 + espr. £.10)



Fronte di Piego di Libri Editori 3 Porti Raccomandati con Assegno (£.1.200)
da Varese a Perugia 11.3.1947.

Tariffa £.10 (Piego 0,75 x 3 = £.2,25 + racc. editori £.3,75 + assegno.£.4)
Raro uso isolato in questa tariffa



Lettera Ridotta Raccomandata Aperta con Assegno (£.81)
da Roma a Illasi 1.12.1946.
Tariffa £.13 (Lettera £.2 x 2 = £.4 + racc. aperta £.5 + assegno.£.4)



Atti Giuduziari Manoscritti Raccomandati da Padova a Capoferi 4.3.1947.
Tariffa £.19 affrancata in eccesso £.1 (manoscritti £.5 + racc. aperta £.5 + A/R racc. £.4+5)



Atti Giuduziari Manoscritti Raccomandati da Napoli a Noicattaro 4.3.1947.
Tariffa £.19 affrancata in eccesso £.1 (manoscritti £.5 + racc. aperta £.5 + A/R racc. £.4+5)



Lettera del 1° porto Raccomandata Assicurata per £.1000
da Roma 8 Ministero dell'Agricoltura a Taranto 16.1.1947

Tariffa £.44 (lettera £.4 + racc. £.10 + assicurata fino a £.200 £.6 + 8 porti successivi da £.3 cad. ogni 100 £.)



Lettera del 2° porto Raccomandata Assicurata per £.2.000
da San Giuseppe Vesuviano a Cremona 4.11.1946

Tariffa £.78 (lettera £.4 x 2 = £.8 + racc. £.10 + assicurata fino a £.200 £.6 + 18 porti successivi da £.3 cad. ogni 100 £.)
"3° giorno d'uso dei francobolli Avvento della Repubblica"

CAPITOLO 1 Usi per l'interno
2° periodo tariffario 25.3.1947 -31.7.1947

Di seguito gli oggetti presenti:

Biglietti da Visita - Fattura Commerciale - Cartoline - Lettere + Lettere Ridotte
Avviso di Ricevimento - Biglietti Postali - Manoscritti



Biglietto da Visita
da Padova a Noventa 5.7.1947
Tariffa £.3



Fattura Commerciale aperta da Città di Castello a Firenze 9.4.1947
Tariffa £.5



Cartolina Illustrata 5 parole da ? a Cava dei Tirreni 30.3.1947
Tariffa £.2 (affrancata come cartolina firma e data)



Cartolina Illustrata con corrispondenza epistolare da Milano a Spoleto 9.5.1947
Tariffa £.4



Cartolina Postale da Sorrento a Catania 4.4.1947
Tariffa £.4



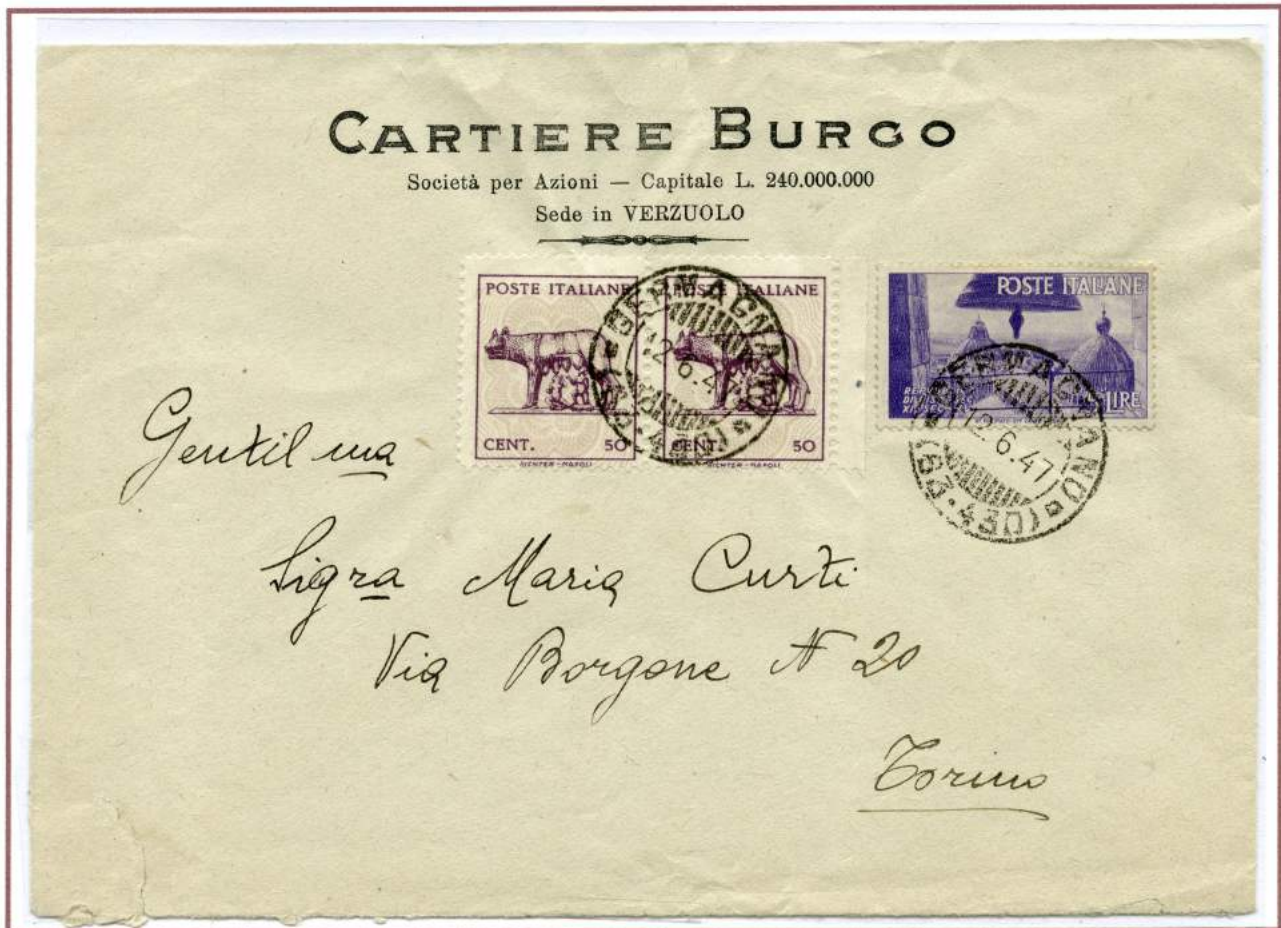
Cartolina Postale Vinceremo cent.30 da Orvieto a Firenze 24.4.1947
Tariffa £.4 (cartolina cent. 30 Imperiale Vinceremo ricoperta con francobollo Avvento £4)



Lettera 1° porto da Cremona a Roma 28.3.1947
Tariffa £.6



Biglietto Postale da San Giuseppe Vesuviano a Cortona 31.3.1947
Tariffa £.6 (Biglietto Postale Imperiale cent. 25 ricoperto)



Lettera 1° porto da Germagnano a Torino 12.6.1947

Tariffa £.6

Rarissimo uso della Lupa di Bari con francobolli dell'Avvento della Repubblica

Capitolo 1 - 2° periodo tariffario
Biglietto Postale



Biglietto Postale da Cagliari a Bologna 9.5.1947

Tariffa £.6 + 1

**Affrancata per £.6, (il Biglietto Postale aveva un sovrapprezzo di 1 £.)
tassata in arrivo per il doppio del porto mancante £.2. con 4 Segnatasse
cent.50 Luogotenenza, annullati Bologna 12.5.1947.**



*Avviso di Ricevimento da Ardesio per città 22.4.1947
Affrancato con fracobollo Avvento della Repubblica £.3 isolato, in tariffa ridotta
ufficiosa, libertà che si prendevano i Comuni avendo la riduzione del 50% per le
proprie corrispondenze, ma non ammessa per le ricevute di ritorno, che passavano
regolarmente senza essere tassate.*



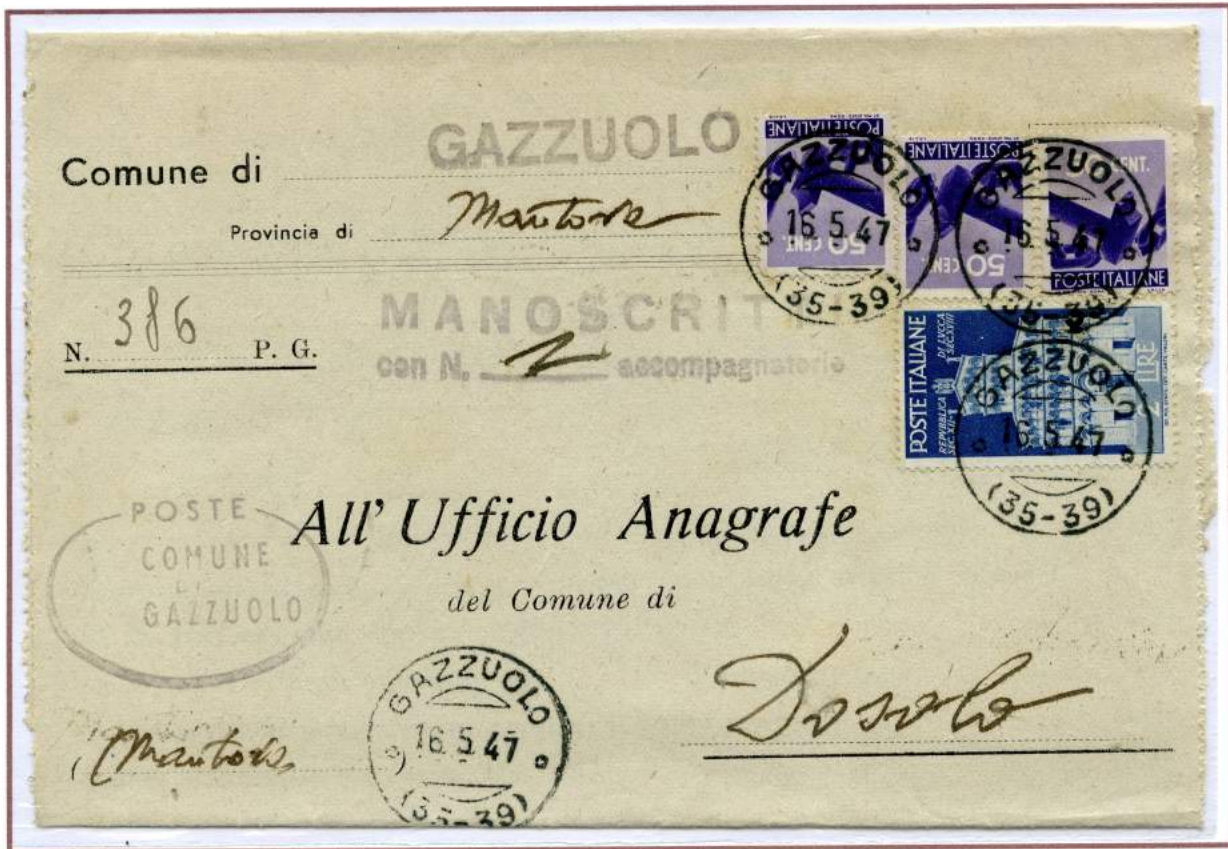
*Avviso di Ricevimento da Bologna a Napoli 27.3.1947.
Tariffa £.6*



Lettera (modulo anagrafico) da Verzuolo a Luserna S. Giovanni 12.5.1947
Tariffa ridotta £.3



Lettera per Distretto da Perugia 24.5.1947
Tariffa £.3



Manoscritti Ridotti da Gazzuolo a Dosolo 16.5.1947
Tariffa £.3,50



Manoscritti da Fermo a Montepignano 2.4.1947
Tariffa £.7

CAPITOLO 1 Usi per l'interno
2° periodo tariffario 25.3.1947 -31.7.1947

Servizi Accessori

Raccomandata - Espresso - Fermo Posta - Assegno - Assicurata



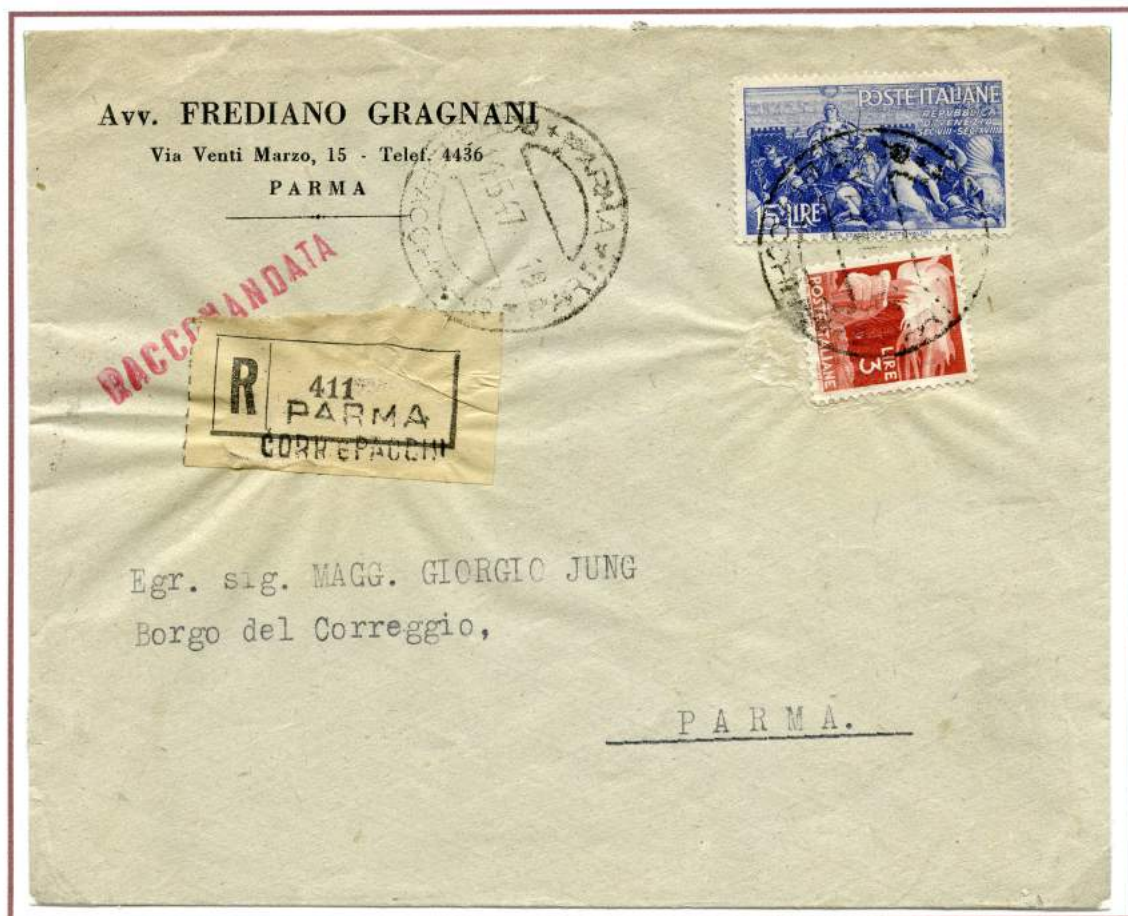
*Cartolina
Ospedaliera
Raccomandata da
San Remo a Palmi
4.4.1947
Tariffa £11
(cartolina £.4 +
racc.aperta £.7)*



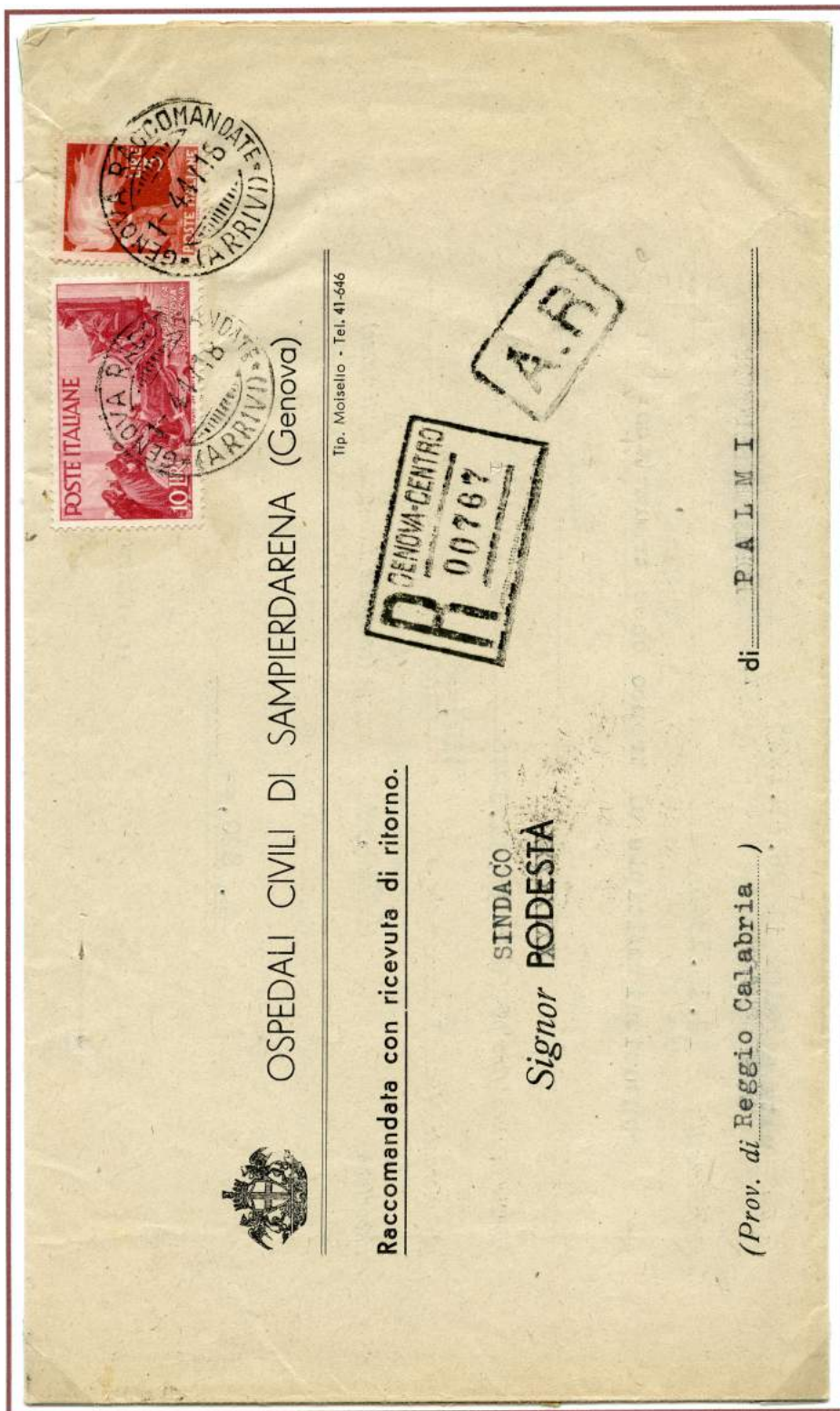
*Cartolina Postale
Privata
Raccomandata da
Monselice a Pernumia
17.5.1947
Tariffa £11
(cartolina £.4 +
racc.aperta £.7)*



Stampe
Raccomandate
da Cagliari a
Serrenti
6.6.1947
Tariffa £9
(stampe £.2 +
racc.aperta £.7)



Lettera del 1° porto per distretto Raccomandata da Parma 14.5.1947
Tariffa £.18 (lettera £.3 + racc. £.15)



Lettera del 1° porto Raccomandata Aperta da Genova a Palmi 1.4.1947
Tariffa £.13 (lettera £.6 + racc. aperta £.7)



Lettera del 1° porto Raccomandata da Venezia a Milano 12.5.1947
Tariffa £.21 (lettera £.6 + racc. £.15)
Rarissimo uso misto della Lupa di Bari con francobollo Avvento della Repubblica



Lettera
Raccomandata
da Torriglia
a Roma
13.5.1947
Tariffa £.21
(lettera £.6 +
racc. £.15)



Lettera del 1° porto Raccomandata da Lugnano a Merano 30.4.1947
Tariffa £.21 (lettera £.6 + racc. £.15)



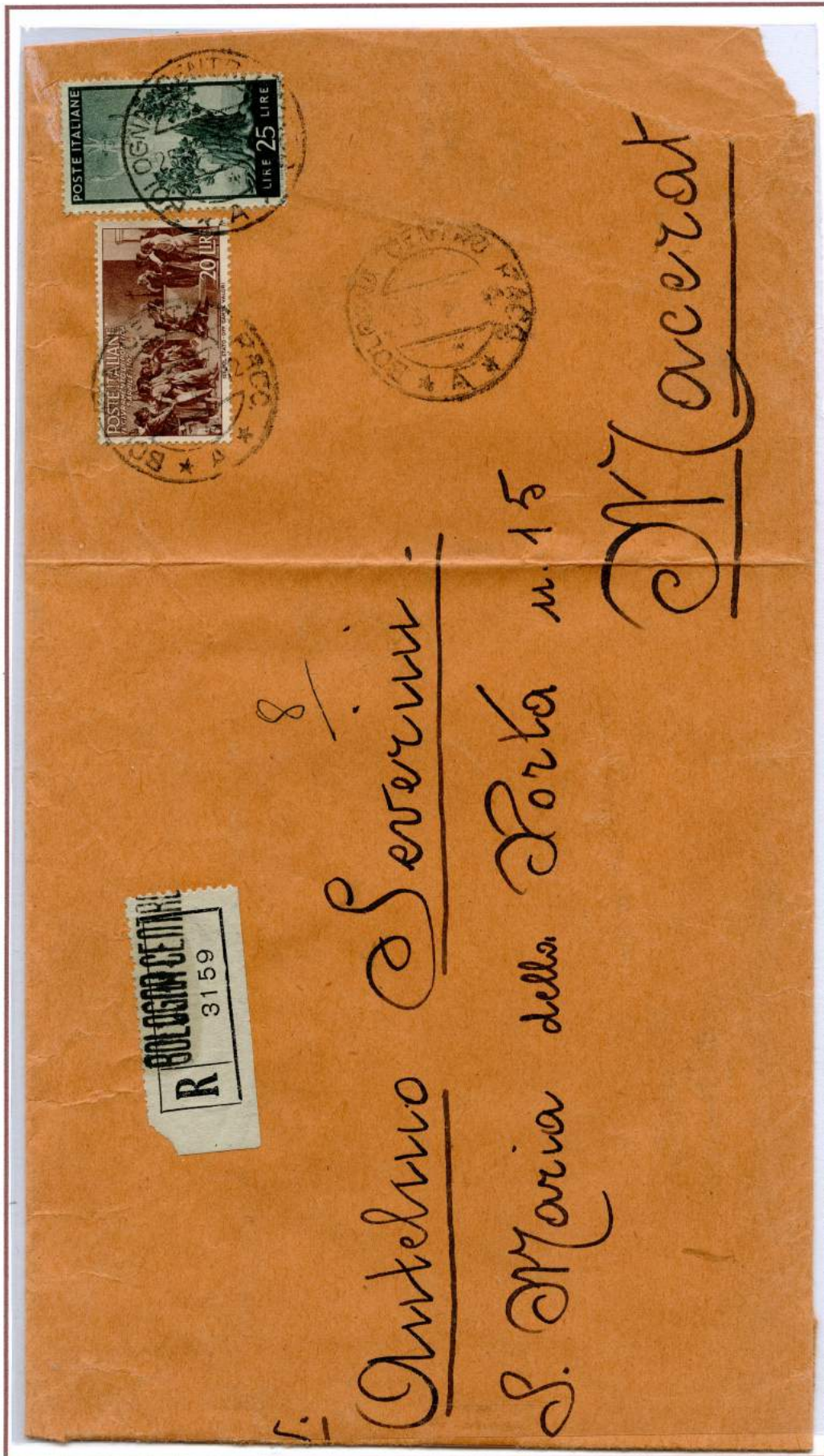
RETRO



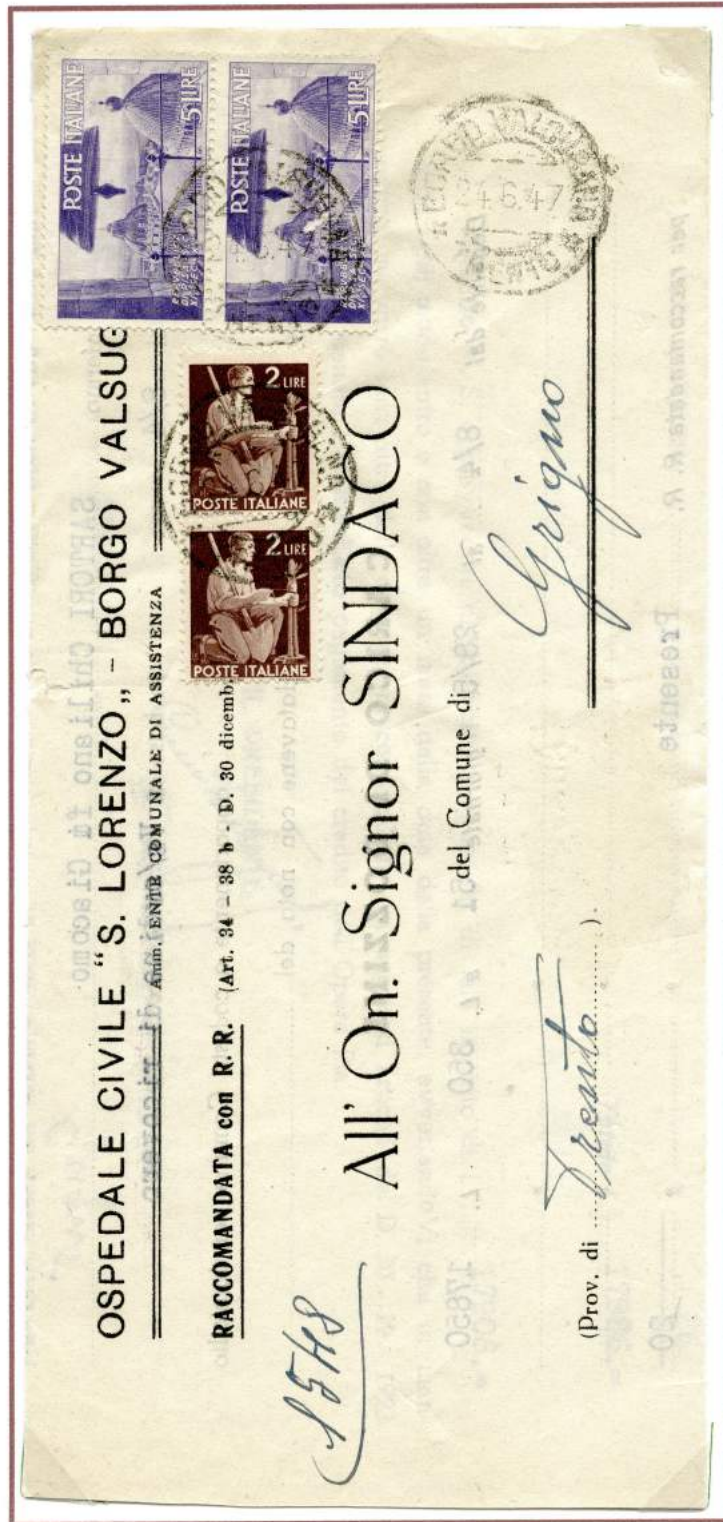
Lettera del 2° porto Raccomandata da Monopoli a Roma 29.3.1947
Tariffa £.27 (lettera £.6 x 2 = £.12 + racc. £.15)



Lettera
3° porto
Raccomandata
da Taranto
a Bari
7.6.1947
Tariffa £.33
(lettera £.6 x 3
+ racc. £.15)



Lettera del 5° porto Raccomandata da Bologna Centro a Macerata 25.3.1947
Tariffa £.45 (lettera £.6 x 5 = £.30 + racc. £.15)



Manoscritti Raccomandati da Borgo Valsugana 24.6.1947
Tariffa £.14 (manoscritti £.7 + racc.aperta £.7)



Manoscritti con Lettera Raccomandati da Latina a Roma 3.6.1947
Tariffa £.20 (manoscritti £.7 + lettera £.6 + racc.aperta £.7)



Manoscritti con Lettera Raccomandati da Bologna per città 31.5.1947
Tariffa £.20 (manoscritti £.7 + lettera £.6 + racc.aperta £.15)



Cartolina Postale Espresso da Siena a Perugia 7.5.1947
 Tariffa £.19 (cartolina £.4 + espresso £.15)



Lettera Espresso da Catanzaro a Savona 12.5.1947
 Tariffa £.21 (lettera £.6 + espresso £.15)
 Valori Gemelli £. 5 e Raro uso del l'Imperiale sop. P.M. con Avvento.



Lettera Espresso da Bologna per città 19.5.1947
Tariffa £.21 (lettera £.6 + espresso £.15)



Lettera del 2° porto Espresso da Monza a Parma 14.6.1947
Tariffa £.27 (lettera £.6 x 2 = £.12 + espresso £.15)



Stampe 3° porto Raccomandate Contrassegno da Roma a Palmi 22.4.1947
Tariffa £.19 (stampe £.2 x 3 = £.6 + racc. aperta £.7 + Assegno £.6)



Stampe Raccomandate Contrassegno da Firenze a Altiglia 21.4.1947
Tariffa £.15 (stampe £.2 + racc. aperta £.7 + Assegno £.6)



Lettera 3° porto Raccomandata - Espresso da Roma a Orvieto 6.5.1947
Tariffa £.48 (lettera £.6 x 3 = £.18 + raccomandata £.15 + espresso £.15)



*Lettera 2° porto Raccomandata - Espresso da Padova a Este 17.4.1947
Tariffa £.42 (lettera £.6 x 2 = £.12 + raccomandata £.15 + espresso £.15)
Splendida monocolore di 3 diverse emissioni*



Lettera
Raccomandata
Espresso
da Firenze a
Trieste
29.3.1947
Tariffa £.36
lettera £.6 +
raac. £.15 +
espresso £.15)



Lettera Raccomandata - Espresso da Giarre a Roma 31.3.1947
Tariffa £.36 (lettera £.6 + raccomandata £.15 + espresso £.15)



Manoscritti Raccomandati Contrassegno da Taranto a Bologna 17.5.1947
Tariffa £.20 (manoscritti £.7 + racc. aperta £.7 + Assegno £.6)



Manoscritti 7 porti Raccomandati Contrassegno da Venezia a Perugia 31.7.1947
(ultimo giorno tariffa)

Tariffa £.38 (manoscritti £.7 + £.3 x 6 = £.25 + racc. aperta £.7 + Assegno £.6)



Atti Giudiziari Manoscritti Raccomandati da Presicce a Barbarano 17.4.1947
Tariffa £.27 affrancata in eccesso £.2 (manoscritti £.7 + racc. aperta £.7 + A/R racc. £.13)



Atti Giudiziari Manoscritti Raccomandati da Ravenna a Lugo 25.6.1947
Tariffa £.27 affrancata in eccesso £.2 (manoscritti £.7 + racc. aperta £.7 + A/R racc. £.13)

Capitolo 1 - 1° periodo tariffario
Lettera Assicurata



Lettera 1° porto per Distretto Raccomandata - assicurata £.100 da La Spezia Arsenale 2
Tariffa £.27 (lettera distretto £.3 + racc. £.15 + assicurata £.9)
Le Assicurate per distretto sono poco comuni

CAPITOLO 1 Usi per l'interno
3° periodo tariffario 1.8.1947-31.12.1947

Di seguito gli oggetti presenti:

Biglietti da Visita - Stampe - Cartoline - Cedola Libraria - Avviso di Ricevimento
Lettere + Lettere Ridotte - Manoscritti ridotti



Biglietto da Visita da Roma a Città del Vaticano 27.12.1947
Tariffa £.5



Stampe da Cazzaniga a Perugia 6.8.1947
Tariffa £.3 affrancate per £.2, apposto il T di tassa ma non tassata
Valori gemelli £.1



Cartolina Illustrata da Ascoli Piceno a Bergamo 6.8.1947
Tariffa £.5



Cartolina Postale da Velletri a Roma 12.11.1947
Tariffa £.8

“Cartolina Postale Imperiale Vinceremo cent. 30 usata come supporto,
non ricoperto, annullato ma non compreso nell'affrancatura



Cedola di Commissione Libreria da Savona a Modena 26.10.1947
Tariffa £.4



Avviso di Ricevimento da Milano a Messina 27.8.1947
Tariffa £.10



Lettera da Milano
a Montelupo
Fiorentino
19.11.1947
Tariffa £.10



Lettera da Rimini a Merano 27.9.1947
Tariffa £.10



*Modulo Anagrafico (lettera) Ridotto 50 % Corrispondenza Sindaci
da Bagnocavallo a Copparo 28.10.1947
Tariffa ridotta £.5*



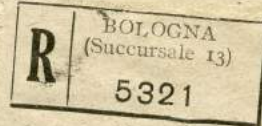
Manoscritti Ridotti 50 % Corrispondenza Sindaci
da Mornico al Serio a Bergamo 2.7.1947
data del Guller errata, all'interno riporta 2.8.1947
Tariffa ridotta £.6

CAPITOLO 1 Usi per l'interno
3° periodo tariffario 1.8.1947 -31.12.1947

Servizi Accessori

Raccomandata - Espresso - Assegno

AMMINISTRAZIONE DEGLI OSPEDALI DI BOLOGNA



SINDACO

DI

(Provincia di)

MEDICINA

Lettera Raccomandata Aperta da Bologna a Medicina 6.8.1947
Tariffa £.20 (lettera £.10 + racc. aperta £.10)

C. P. C. Alessandria N. 3412

CAFFÈ - CONFETTERIA - PASTICCERIA **ROSSIGNOLI**

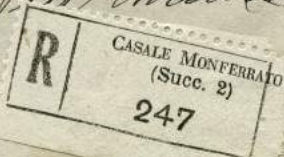
ERCOLE PORTINARO - Succ.

VIA G. LANZA - CASALE MONF. - VIA G. LANZA

Telefono inter. N. 397



Raccomandata
Supra
Ricordare
Autosmetta
prop. Am. P. Selli
Via Manelli 6
Città



Lettera Raccomandata
da Casale Monferrato
per città 20.8.1947
Tariffa £.30
(lettera £.10 + racc. £.20)



Lettera Raccomandata Aperta da Bologna a Medicina 6.8.1947
Tariffa £.20 (lettera £.10 + racc. aperta £.10)



Lettera 4 porti
Raccomandata da
Roma Prati a F
orte dei Marmi
2.11.1947
Tariffa £.60
(lettera £.10 x 4
=£.40 + racc.£.20)

Rara combinazione
dei due valori gemelli
£.10, Avvento nell'ulti-
mo periodo di validità
e il 10 £. Democratica
da poco emesso



*Manoscritti Raccomandati da Borgosesia a Quarona 18.8.1947
Tariffa £.22 (manoscritti £.12 + racc. aperta £. 10)*



Lettera 1° porto Espresso da Faenza a Roma 30.12.1947
Tariffa £.35 (lettera £.10 + espresso £. 25)



Lettera 1° porto Espresso da Cavriana a Castiglione delle Stiviere 4.10.1947
Tariffa £.35 (lettera £.10 + espresso £. 25)



Lettera Espresso da Torricella del Pizzo a Genova Nervi 27.8.1947
Tariffa £.35 (lettera £.10 + espresso £. 25) "Triplo uso gemelli £.5"



Lettera Espresso da Bologna a Udine 22.1.1948
Tariffa £.35 (lettera £.10 + espresso £. 25)

Il 20 £. Avvento della Repubblica era fuori validità dall'1.1.1948 passato regolarmente non tassato

LE MODIFICHE

AL TESTO UNICO PER LA FINANZA

aggiornate a tutto MARZO 1947
a cura dell'Avv. SINESIO LEPORATI

R
667

(Cottana degli articoli modificati, sostituiti, soppressi)

Indispensabile a tutti i Segretari Comunali

Deso Kg. 0,120

Assegno di L. 170

Al Signor Sindaco
del Comune di

(Cologna) Calopezzati

ASSEGNO L. 170

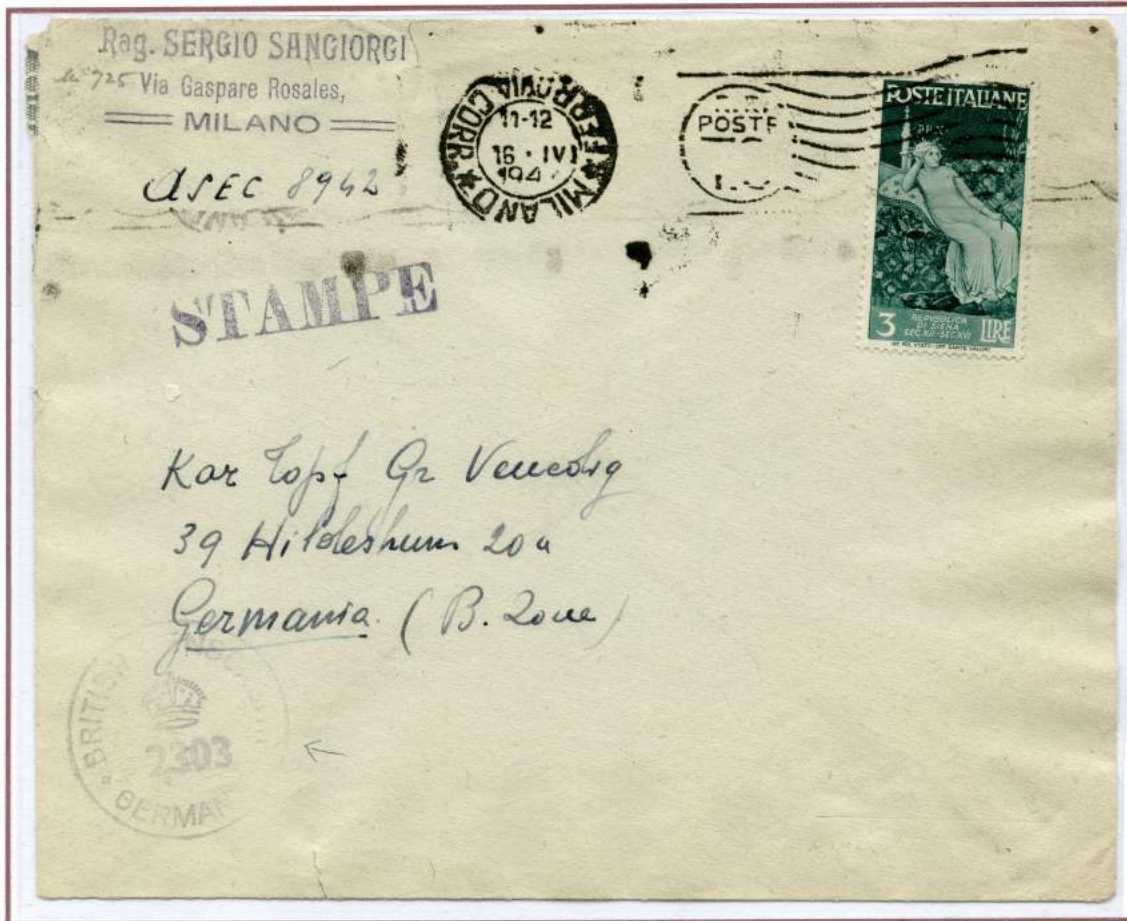
Tariffa Edotta R. D. 27 Settembre 1923 N. 2187 Lettera N. 11631 dell'11.3.1924 della Direzione Provinciale di Modena

Officine Grafiche Gualdi Germano & Figli - Carpi (Modena)

CAPITOLO 2 - Usi per estero 1° periodo tariffario 31.8.1946 - 31.8.1947

Di seguito vengono presentate progressivamente :

Stampe - Cartoline - Lettere - Lettere Raccomandate - Lettere Espresses - Stampe Aerea - Lettere Posta Aerea
(Europa - Altri continenti) Lettere Raccomandate Posta Aerea (Europa - Altri Continenti)



Stampe 1° porto
da Milano a
Hildesshum
(Germania)
16.4.1947
Tariffa £.3

Cartolina Illustrata
da Udine a Rio de
Janeiro (Brasile)
24,3,1947
Tariffa £.10





Lettera del 1° porto da Treviso a Ginevra (Svizzera) 5.4.1947.
Tariffa £.15



Lettera del 1° porto Pescia Toulon (Francia) 12.4.1947
Tariffa £.15



Lettera del 1° porto da Bisacchino (Palermo) a Croce Rossa Internazionale Ginevra (Svizzera) 21.12.1946.
Lettera affrancata come interno, autorizzazione valida per la Francia ma non per la Svizzera, non tassata per la tipologia del destinatario C.R.I.



Lettera del 1° porto
da Milano a Berna
(Svizzera)
19.2.1947
Non comune
affrancatura
Meccanica rossa,
con fasci scalpellati
con integrazione di
francobolli per
raggiungere la tariffa
di £.15



Lettera del 1° porto
da Nervi (Genova)
a Schwyz (Svizzera)
11.5.1947.
Tariffa £.15



Lettera del 1° porto
da Roma a
Wasserburg
(Bayern)
(Germania)
27.3.1947.
Tariffa £.15
Anullo Meccanico
di Censura Zona
Americana



Lettera del 2° porto
da Genova a Parigi
(Francia) 18.3.1947
(lettera £.15 + 10)





Cartolina Postale Espresso da Pontedecimo (GE) a Ginevra (Svizzera) 7.11.1946
Tariffa £.40
(cart. £.10 + espr.£.30)



Lettera del 1° porto Espressa da Vado Ligure a Zurigo (Svizzera)
Tariffa (lettera £.15 + espr.£.30)
La Lettera venne recapitata fuori cinta (stessa casistica nel nostro territorio)
"Tassa di 1 Franco per il recapito fuori cinta"



Lettera del 1° porto
Espressa da Lodi
a Londra
(Gran Bretagna)
24.11.1946
Tariffa £.45
(lett. £.15 + espr.£.30)



Lettera del 1° porto
Espressa da Milano
a Horgen (Svizzera)
Tariffa £.45
(lett. £.15 + espr.£.30)



Lettera del 1° porto
Raccomandata da
Viareggio a
Fort De France
(Martinica - Antille)
RARA destinazione
14.2.1947
(lettera £.15
+ racc. £.20)
La lettera è affrancata
solamente per
Raccomandata, e non
per posta aerea,
anche se venne appli-
cato il talloncino
(Par Avion) pertanto
come di norma venne
recapitata via mare.



Lettera del 1° porto
Raccomandata da
Anacapri a Tunisi
(Tunisia)
24.2.1947
(lettera £.15
+ racc. £.20)
La lettera come di
norma venne
recapitata via mare.



Lettera del 1° porto Raccomandata - Espresso da Milano a Basilea (Svizzera)
Tariffa £.65 (lettera £.15 + racc. £.20 + espr.£.30)



Cartolina illustrata Espresso Posta Aerea da Venezia a Zurigo (Svizzera) 25.5.1947

Tariffa £.60 affrancata per £.170 (cartolina £.10 + espr. £.30 + p.a. £.20)

Si può presumere che l'affrancatura, pur risultando in eccesso di £.110, non sia dovuta ad una creazione di un filatelico, quanto alla "destrezza" del rivenditore per conseguire un maggiore incasso da un turista occasionale. Interessante affrancatura che presenta i valori gemelli del £.20.



Stampe
1° porto
Posta
Aerea
da Napoli
a S.Marcos
Texas
(USA)
Tariffa £.34
(stampe
£.3 + P.A.
£.31)



Lettera 1° porto Posta Aerea da Bolzano a Stoccolma (Svezia) 21.7.1947
Tariffa £.35 (lettera £.15 + p.a. £.20)



Lettera 1° porto Posta Aerea da Milano a Parigi (Francia) 13.1.1947
Tariffa £.35 (lettera £.15 + p.a. £.20)



Lettera 1° porto Posta Aerea da Perugia a Calcutta (India) 2.12.1946
Tariffa £.40 (lettera £.15 + p.a. £.25)



Lettera 2° porto Posta Aerea 5 porti da Milano a Cairo (Egitto) 17.3.1947
Tariffa £.140 (lettera £.15 + 10 = £.25 + p.a. £.25 x 5 = £.115)



Lettera 1° porto Posta Aerea da Palermo a New York (USA) 23.1947
Tariffa £.46 (lettera £.15 + p.a. £.31)
Rara affrancatura con l'uso tardo del Posta Aerea Allegorie



Lettera del 1° porto Posta Aerea da Roma a New York (USA) 12.12.1946
Tariffa £.46 (lettera £.15 + p.a. £.31)

Capitolo 2- 1° periodo tariffario
Lettera Posta Aerea (USA)



Lettera 1° porto Posta Aerea da Roma a New York (USA) 1.4.1947
Tariffa £.40 (lettera £.15 + p.a. £.25)



Lettera del 1° porto Posta Aerea 3 porti da Roma a New York (USA) 31.3.1947
Tariffa £.90 (lettera £.15 + p.a. £.25 x 3 = £.75)



Lettera 1° porto Posta Aerea 2 porti da Genova a New York (USA) 2.1.1947
Tariffa £.77 (lettera £.15 + p.a. £.31 x 2 = £.62)



Lettera 1° porto Posta Aerea Ala a Montevideo (Uruguay) 16.1.1947
Tariffa £.73 (lettera £.15 + p.a. £.58)
Non comune affrancatura di valori gemelli da £.20

Capitolo 2- 1° periodo tariffario
Lettera Posta Aerea (Mexico)



Lettera 1° porto Posta Aerea da Roma a Mexico D.F.12.2.1947
Tariffa £.62 (lettera £.15 + p.a. £.47)



Lettera 1° porto Posta Aerea da Alessandria a Mexico D.F. 19.11.1946
Tariffa £.62 (lettera £.15 + p.a. £.47)

Capitolo 2-1° periodo tariffario
Lettera Posta Aerea (Argentina - Brasile)



Lettera 1° porto
Posta Aerea 2 porti
da Milano a
Buenos Ayres
(Argentina)
5.12.1946
Tariffa £.121
(lettera £.15 + p.a.
£.53 x 2 = £.106)



Lettera 1° porto Posta Aerea 3 porti da Roma a Rio de Janeiro (Brasile) 3.4.1947
Tariffa £.120 (lettera £.15 + p.a. £.35 x 3 = £.105)

Capitolo 2- 1° periodo tariffario
Lettera Posta Aerea (Guadalupe - Australia)



Lettera 1° porto Posta Aerea Roma a Basse Terre (Guadalupe) Antille Francesi 7.3.1947
Tariffa £.62 (lettera £.15 + p.a. £.47)
RARA destinazione



Lettera 1° porto Posta Aerea 2 porti da Trapani a Sydney (Australia) 26.11.1946
Tariffa £.99 (lettera £.15 + p.a. £.42 x 2 = £.84)

Capitolo 2- 1° periodo tariffario
Campioni Senza Valore Raccomandati- Posta Aerea

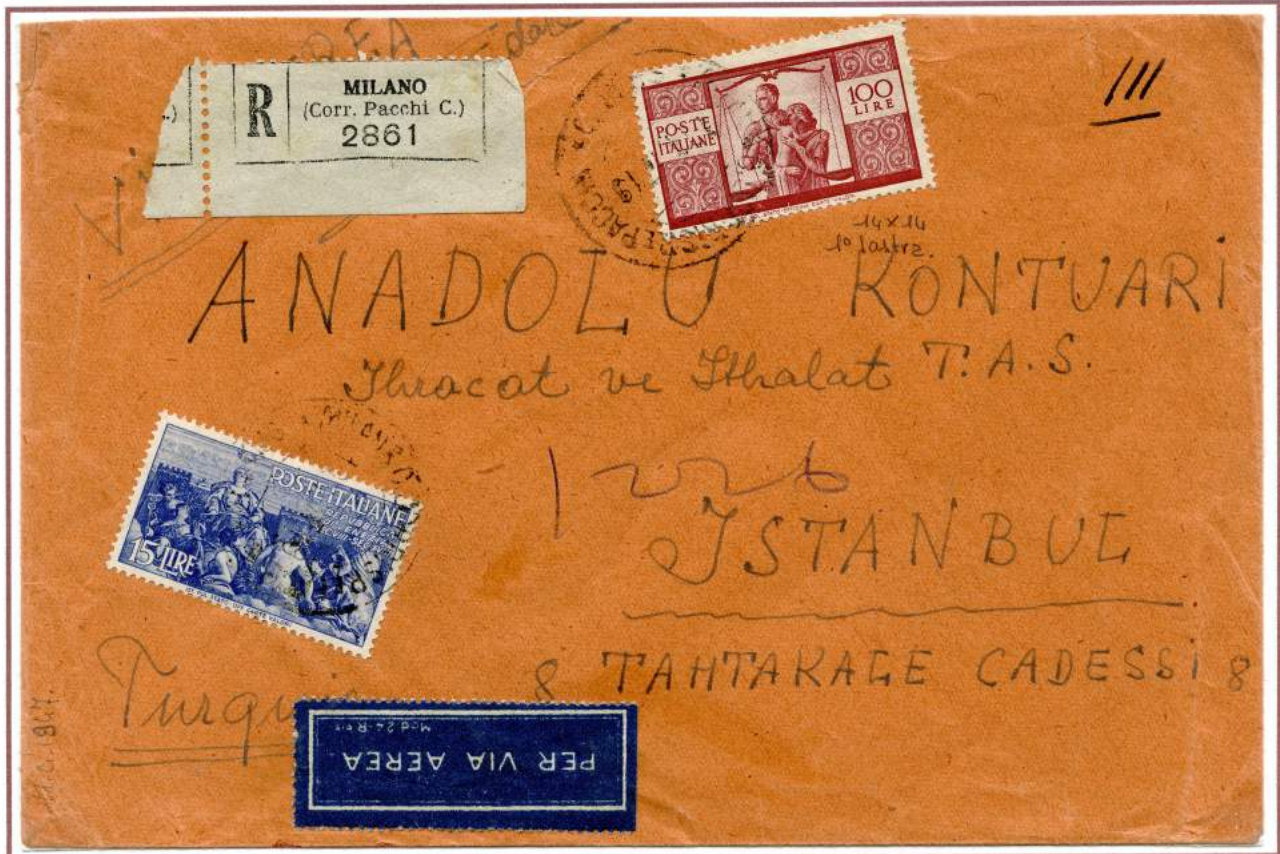


Caampioni Senza Valore 2 porti - Posta Aerea 6 porti da Roma a Londra (Gran Bretagna) 1.2.1947
Tariffa (campioni s.v. £.6 + 3 = £.9 + racc. £.20 + posta aerea £.20 x 6 = £.120)

Capitolo 2- 1° periodo tariffario
Lettera Raccomandata - Posta Aerea (Europa)



Lettera 1° porto
Raccomandata
Posta Aerea
da Milano
a Wamberg
(Cecoslovacchia)
10.3.1947
Tariffa £.55
(lettera £.15 +
racc. £.20 +
p.a. £.20)
destinazione
non comune



Lettera 1° porto Raccomandata - Posta Aerea 4 porti da Milano a Istanbul (Turchia) 11.4.1947
Tariffa £.115 (lettera £.15 + racc. £.20 + p.a. £.20x 4 = £.80)

Capitolo 2- 1° periodo tariffario
Lettera Raccomandata - Posta Aerea (Argentina)



Lettera 1° porto Raccomandata - Posta Aerea 2 porti da
Roma Ministero dell'Agricoltura a Buenos Ayres (Argentina) 11.2.1947
Tariffa £.141 (lettera £.15 + racc. £.20 + p.a. £.53x 2 = £.106)



Lettera 1° porto Raccomandata - Posta Aerea da Milano a Buenos Ayres (Argentina) 22.4.1947
Tariffa £.115 (lettera £.15 + racc. £.20 + p.a. £.35)



Lettera 1° porto Raccomandata - Posta Aerea da Roma a New York (USA) 13.1.1947
 Tariffa £.66 (lettera £.15 + racc. £.20 + p.a. £.31)



Lettera 1° porto Raccomandata - Posta Aerea 3 porti da Napoli a New York (USA) 21.11.1946
 Tariffa £.128 (lettera £.15 + racc. £.20 + p.a. £.31 x 3 = £.93)

Capitolo 2- 1° periodo tariffario
 Lettera Raccomandata - Posta Aerea (Equador)



Lettera 1° porto Raccomandata - Posta Aerea da Torino a Quito (Equador) 4.3.1947
 Tariffa £.87 (lettera £.15 + racc. £.20 + p.a. £.52)



Lettera 1° porto Raccomandata - Posta Aerea Torino a Quito (Equador) 10.2.1947
 Tariffa £.87 (lettera £.15 + racc. £.20 + p.a. £.53) £. 3 Democratica al retro

Capitolo 2- 1° periodo tariffario
Lettera Raccomandata - Posta Aerea (Uruguay)



*Lettera 1° porto Raccomandata - Posta Aerea 2 porti
da Roma a Montevideo (Uruguay) 13.12.1946
Tariffa £.151 (lettera £.15 + racc. £.20 + p.a. £.58 x 2 = £.116)*

CAPITOLO 2 - Usi per estero
2° periodo tariffario 1.9.1947 - 31.12.1947

Di seguito vengono presentate progressivamente :
 Cartoline - Lettere Posta Aerea (Europa - Altri continenti)



Cartolina illustrata da Treviso a Brno (Cecoslovacchia) 1.9.1947 (Primo giorno di tariffa)
 Affrancata per £.10 ultimo giorno di tariffa. Timbrata l'1.9.1947 la Tariffa era £.20



Cartolina illustrata da Biella Ginevra (Svizzera) 12.11.1947
 Tariffa £.20
 Raro uso isolato del £.20 in questa tariffa



Lettera 1° porto Posta Aerea 2 porti da Palermo Agenzia P.T. "L'Ora"
a Sobotka (Bokemia) Cecoslovacchia
Tariffa £.70 (lettera £.30 + p.a. £.20 x 2 = £.40)
Rara destinazione

Capitolo 2- 2° periodo tariffario
Lettera - Posta Aerea (Argentina - USA)



Lettera 1° porto
Posta Aerea da
Piacenza a
Buenos Ayres
(Argentina)
18.11.1947
Affrancata per £.87
(lettera £.30 + p.a.
£.105)
Applicata la sopratassa
di £.57 (Stati Uniti)



Lettera 1° porto Posta Aerea da Fiorenzuola D'Arda a Mishawaka (USA) 2.10.1947
Tariffa £.87 (lettera £.30 + p.a. £.57)

CAPITOLO 3 - Usi particolari e modulistica

Per usi particolari si intende que usi non comunemente epistolari, come uso segnatasse, recapito autorizzato, fiscale e su modulistica

Di seguito gli oggetti presenti:

*Tessera Postale di Riconoscimento - fermo Posta- Ammenda al personale
Recapito Autorizzato - Buste mod.9a tassate - Uso fiscale*



*Tessera Postale di Riconoscimento da Roma 23.11.1947
Tarssa £.40*

RARO uso dei francobolli Avvento su questo documento , pochissimi casi conosciuti.



*Talloncino di Controllo di Macchina Affrancatrice da Milano 28.2.1947
il talloncino aveva un costo di £.8, integrati per £.12 con un francobollo
Democratica £.2 + un francobollo Avvento £.10
Rarissimo uso del francobollo Avvento su questo particolare documento.*



*Lettera 1° porto da Milano a Vercurago 6.5.1947
per cambio indirizzo, la lettera in arrivo venne rispedita in Fermo Posta a Roma.
Come da Regolamento Postale la lettera "fatta proseguire per stesso destinatario trasferitosi"
non necessitava di nuova affrancatura, vennero pertanto tenuti valevoli per la spedizione,
i due francobolli da £.3 Democratica, ma fu necessario aggiungere il francobollo £.3 Avvento
per l'esatto diritto di Fermo Posta.
RARA casistica di uso isolato molto raro per il francobollo £.3 Avvento.*



*Lettera 1° porto Fermo Posta da Tarcento a Bari 7.1.1948
Tariffa £.15 (lettera £.10 + fermo posta pagato dal mittente £.5)
perfetti e rari usi singoli dei due francobolli per le rispettive tariffe*

Capitolo 3
 Ammenda al Personale

MODULARIO
 C - Poste P.i. - 433

Mod. 162 (Ediz. 1945).
 (formato 21 x 14/8)

Con lettera del 19.....

N.

AMMINISTRAZIONE DELLE POSTE E DEI TELEGRAFI

DIREZIONE OD UFFICIO
 EMITTENTE DEL MODULO 162

UFFICIO CONTI CORRENTI POSTALI
 SEGRETERIA - NAPOLI

è stata inflitta un'ammenda di L. 10
 al *Nobile Vittorio*
 di *incurata*
 per *spazio all'bu-*
mento

N. *580*

Spazio riservato all'applicazione dei francobolli, da annullarsi col bollo a data dell'ufficio

Modello 162
 (edizione 1946)
 AMMENDA AL
 PERSONALE
 per £. 10
 da Napoli 14.3.1947

Modello 162
 (edizione 1946)
 AMMENDA AL
 PERSONALE
 per £. 25
 da Napoli

MODULARIO
 C - Poste P.i. - 433

MOD. 162 (Ediz. 1946).
 (formato 21 x 14/8)

REPUBLICA ITALIANA

Amministrazione delle Poste e dei Telegrafi

DIREZIONE OD UFFICIO
 EMITTENTE DEL MODULO 162

UFFICIO CONTI CORRENTI POSTALI
 SEGRETERIA - NAPOLI

Con lettera del 19.....

N.

è stata inflitta un'ammenda di L. 25
 al *Casiano Federico*
 di *F. W. ...*
 per *di nuovo per*

N. *1886*

Spazio riservato all'applicazione dei francobolli, da

Veggasi avvertenze a tergo.



Lettera inviata pe Recapito Autorizzato da Macerata 1.12.1946
Tariffa £.1



Busta Modello 94
(edizione 1946)
contenente
corrispondenza
tassata
da Grosseto 10.2.1947
Tariffa £.4

(a) Scrivere per intero e con chiarezza l'intestazione dei titoli.
 (b) Smarriti, distrutti, sottratti, deteriorati.
 (c) Indicare cognome, nome e paternità.
 (d) Intestatario, oppure rappresentante legale di (cognome, nome e paternità) intestatario.
 procuratore

Se il richiedente è analfabeta dovrà apporre il segno di croce, seguito dalla firma di due testimoni idonei.

Spazio per l'applicazione dei titoli



AVVERTENZA: la presente domanda può essere presentata in qualunque Ufficio postale e deve essere inviata al Ministero con allegati: le matrici dei titoli, quando è spedita dall'Ufficio emittente; la dichiarazione da rilasciarsi dal richiedente e gli eventuali altri documenti indicati nelle istruzioni riprodotte a tergo.

ARTE DELLA STAMPA - ROMA - Ord. 362 - 21-8-940-XVIII (Copie 200.000)

MODULO POSTALE MOD. B - I - 5 "Domanda di duplicazione di buoni postali fruttiferi"
 da Roma 22.3.1947
 Tassa di £.192 per domanda plurimi buoni

(a) Scrivere per intero e con chiarezza l'intestazione dei titoli.
 (b) Smarriti, distrutti, sottratti, deteriorati.
 (c) Indicare cognome, nome e paternità.
 (d) Intestatario, oppure rappresentante legale di (cognome, nome e paternità) intestatario.
 procuratore

Se il richiedente è analfabeta dovrà apporre il segno di croce, seguito dalla firma di due testimoni idonei.

Spazio per l'applicazione dei titoli



AVVERTENZA: la presente domanda può essere presentata in qualunque Ufficio postale e deve essere inviata al Ministero con allegati: le matrici dei titoli, quando è spedita dall'Ufficio emittente; la dichiarazione da rilasciarsi dal richiedente e gli eventuali altri documenti indicati nelle istruzioni riprodotte a tergo.

ARTE DELLA STAMPA - ROMA - Ord. 362 - 21-8-940-XVIII (Copie 200.000)

MODULO POSTALE MOD. B - I - 5 "Domanda di duplicazione di buoni postali fruttiferi"
 da Mola 20.2.1947
 Tassa di £.192 per domanda plurimi buoni

Mod. 3



MUNICIPIO DI PALERMO

UFFICIO ANAGRAFE

Il Sindaco

Certifica che Pizzo Onofrio
figlio di Pietro e della Clemente Maria
nato in Palermo addì 12.1.1930 1034
di stato civile cel 71007

trovasi iscritto in questo **Registro di Popolazione stabile** al foglio di
famiglia n. 16683 dal giorno --- mese --- anno 1930
e che l'abitazione attuale risulta dal registro medesimo in V. Pine

Si rilascia per uso Arrendo CC RR

Palermo, 31 1 1942

Il Redattore responsabile

Ferruto

p. Il Sindaco

IL FUNZIONARIO DELEGATO

avvot
[Signature]

Protocollo alla Anagrafe N. _____



Modulo Comunale Ufficio Anagrafe
da Palermo 31.1.1947

Francobollo Arvento £.1 usato fiscalmente a completamento di marche Comuni diritto di segreteria

CAPITOLO 4 - Corrispondenze tassate e fuori validità

Di seguito gli oggetti presenti:

Cartoline - Lettere - Atti Giudiziari



Cartolina Postale da Lanciano a Vicenza 10.3.1947

Tariffa £.3

La cartolina venne affrancata con Marca da Bollo Definitiva di RSI £.3 e non annullata (cerchiata a matita + T TASSA e guller di partenza Lanciano) a Vicenza vennero apposti due francobolli di Avvento £.1+5 in uso segnataste, bollati con l'ovale "P.PAGATO" tassata per il doppio della tariffa £.3 (marca non considerata valida)

L'insieme è ECCEZIONALE per vari motivi:

- 1° la marca da bollo da £.3 è Rarissima in questo periodo e soprattutto usata a Chieti (mai arrivate le marche RSI a Chieti, liberata dagli Alleati nei primi mesi di RSI, quando queste marche non erano ancora state emesse)*
- 2° l'uso dei due francobolli Avvento è molto raro in questo periodo, in tale data non vi era emergenza francobolli e i segnataste erano regolarmente distribuiti.*

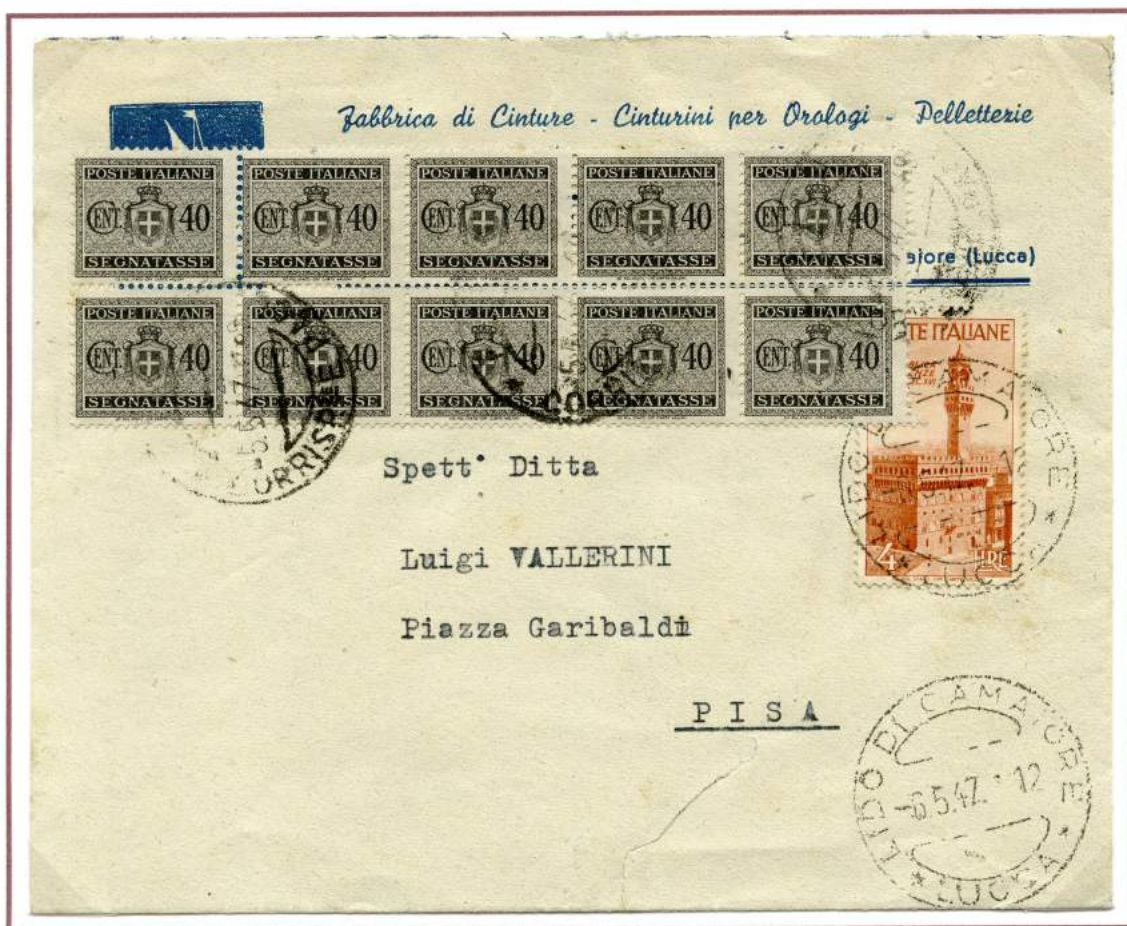
Capitolo 4
Tassate



Lettera del 2° porto da
Enna per città
16.10.1946
Tariffa £.10
La lettera venne
affrancata per £.9,05
con vari francobolli,
alcuni di essi di recupero,
+ Imperiale cent. 25
fuori validità postale,
considerato valido,
e a completamento due
marche da bollo da cent.50,
queste giustamente non
ritenute valide e quindi
tassata in arrivo per il
doppio del porto mancante
con 4 segnatasse da £.1



Lettera di due porti da Altamura a Parma 15.11.1946
Tariffa £.8 affrancata per £. 4 con francobollo singolo Avvento £.4
Tassata in arrivo per il doppio del porto mancante (lettera £.4 x 2 = £.8)
con segnatasse Luogotenenza £.1+2+5



Lettera del 1° porto
da Lido di Camaiore
a Pisa 6.5.1947
La lettera venne
affrancata con la
vecchia tariffa £. 4
anzichè£. 6
(tariffa cambiata il
25.3.1947)
Tassata in arrivo per
il doppio del porto
mancante, con 10
segnatasse da
cent. 40 Luogotenenza.



Manoscritti del 1° porto da Ternate a Varese 3.1.1947

Ad una verifica risultò che la missiva conteneva anche una lettera (manoscritto a matita) pertanto venne tassata per il porto mancante £. 3 in tassa semplice, essendo destinata a Camera di Commercio, come lettera 2° porto £.8
Tassata in con segnatasse Luogotenenza £.1+2



Cartolina Raccomandata Tassa a Carico da Pisa a Castellina Marittima 20.2.1947
Tassa semplice a carico del destinatario , assolta con francobolli Avvento della Repubblica £.5
+ Democratica £. 1,20 x 2 + cent.10 + Segnatasse cent.50 Luogotenenza.



Atti Giudiziari Tassa a Carico da Padova a Ponte S.Nicolò 8.4.1947
Tassa semplice a carico del destinatario con francobolli Avvento della Repubblica £.5+10 x 2 + Democratica £.2



Lettera del 1° porto
da Pozzuolo Roma
1.10.1950
affrancata con 20
francobolli da L.1
(2 al retro)
Fuori validità
postale da 2 anni
e 10 mesi, non
tassata

Lettera del 1°
porto Ridotta
Militare
da Catanzaro
a Cuneo
14.9.1959
Fuori validità
postale da 12
anni e non tassata





Lettera del 1° porto
da Bergamo a Bologna
2.5.1949
Fuori validità postale da
16 mesi, non tassata



Lettera del 1° porto
da Sasso Marconi a
Milano 27.3.1950
Fuori validità postale da
2 anni e 3 mesi, segnalata
con lapis blu e tassata in
arrivo per £.40 (doppio
del porto mancante, non
ritenendo valido il fran-
cobollo) con 4 segnataste
da £.10 Repubblica (al
retro)