

# CORRISPONDENZA PER L'ESTERO CON FRANCOBOLLI DELLA SERIE "PUBBLICITARI"

Nel 1923, dopo le positive esperienze degli interi postali e dei B.L.P., le poste italiane decisero di estendere la pubblicità anche ai francobolli dando ai sig. Guastella e Poggi, vincitori della gara d'appalto, la gestione della vendita della pubblicità e provvedendo alla fine del 1924 ad emettere i primi francobolli sponsorizzati.

Per non contrariare gli eventuali inserzionisti, la prevista dentellatura tra la vignetta e il francobollo, non fu realizzata neanche allo stato di prove ma anzi si predispose subito una nuova fustella con dentellatura 14 a pettine che si adattasse al nuovo formato.

Al corrente della disposizione da parte dell' U.P.U. che non ammetteva l'utilizzo per l'estero di francobolli con messaggi di pubblicità, le poste italiane elaborarono una circolare da affiggere in tutti gli uffici postali in cui si dava libera facoltà agli utenti di eliminare o meno la bandella pubblicitaria nella corrispondenza interna, mentre ne vietava l'uso su tutta la corrispondenza destinata all'estero.

Nonostante tutto però l'impatto sulla popolazione di questi strani francobolli con la presenza malvista della pubblicità, accostata addirittura all'immagine del Re, fu di un netto rifiuto.

Rifiuto denunciato più volte dai giornali e da una parte della classe politica che, con interpellanze parlamentari, chiese al ministro Ciano di vietare la pubblicità sui francobolli, sia per il danno di immagine alla nazione e soprattutto per gli scarsissimi introiti finanziari generati; cosa che avvenne il 7 maggio del 1925 con decreto legge 584 che vietava la pubblicità sui tutti i prodotti e materiali postali.

Nei soli 8 mesi di validità, la possibilità di eliminare o meno la pubblicità creò grande confusione nell'uso di questi francobolli generando numerosi casi di bandelle asportate nella corrispondenza interna, mentre al contrario si riscontrano alcune rare corrispondenze inviate all'estero con la pubblicità ancora presente nonostante il divieto imposto dall'U.P.U.

La collezione, dopo un brevissima introduzione di oggetti postali affrancati con francobolli pubblicitari con bandella asportata, presenta esempi di corrispondenza in partenza dal Regno d'Italia, tutti con la vignetta pubblicitaria ancora presente, e tutta diretta verso paesi esteri.

Per il brevissimo periodo in cui questi erano in uso, da novembre 1924 a tutto giugno 1925, per le destinazioni, ed infine per la presenza della norma già citata che ne vietava l'uso per l'estero, gli esempi esposti sono in generale tutti non comuni e in alcuni casi di indubbia rarità.

## PIANO DELLA COLLEZIONE

1°	Presentazione e piano della collezione.....	Fogli	1
2°	Corrispondenza con pubblicitari con vignette asportate verso destinazioni interne ed estere.....	Fogli	7
3°	Destinazioni verso i paesi europei.....	Fogli	32
4°	Destinazioni verso i paesi ex impero austro-ungarico uniti nella "Convenzione Portorose".....	Fogli	10
5°	Destinazioni verso i paesi oltremare.....	Fogli	10





Lettera in tariffa ridotta diretta a militare spedita da Milano con destinazione San Pietro del Carso in Istria il 03 - 02 - 1925 affrancata con francobollo pubblicitario Reinach da 25 cent. con vignetta asportata. Tariffa ridotta per corrispondenza diretta a militare cent. 25.



Campione senza valore raccomandato spedito da Torino diretto a Belluno il 24 - 11 - 1924. Affrancato con un pubblicitario da 50 cent. con vignetta asportata e con Michetti da 20 e 25 cent. ad integrazione. Tariffa campione di secondo porto (oltre i 100 gr.) cent. 45, raccomandata cent. 50, per un totale di cent. 95.





Lettera primo porto spedita da Roma con destinazione Pisa il 19 - 11 - 1924.  
 Affrancata con un francobollo pubblicitario Piperno da 50 cent.  
 con unita l'appendice pubblicitaria di quello adiacente;  
 probabilmente il francobollo fu asportato per affrancare una corrispondenza destinata all'estero.  
 Tariffa primo porto cent. 50.



Lettera primo porto spedita da Roma con destinazione Scalo di Ripalta (FG) il 18 - 11 - 1925.  
 Affrancata con francobollo da 10 cent. e un pubblicitario Columbia da 50 cent. con vignetta asportata e riposizionata.  
 Tariffa primo porto secondo periodo tariffario dopo il 16 - 03 - 1925 cent. 60.

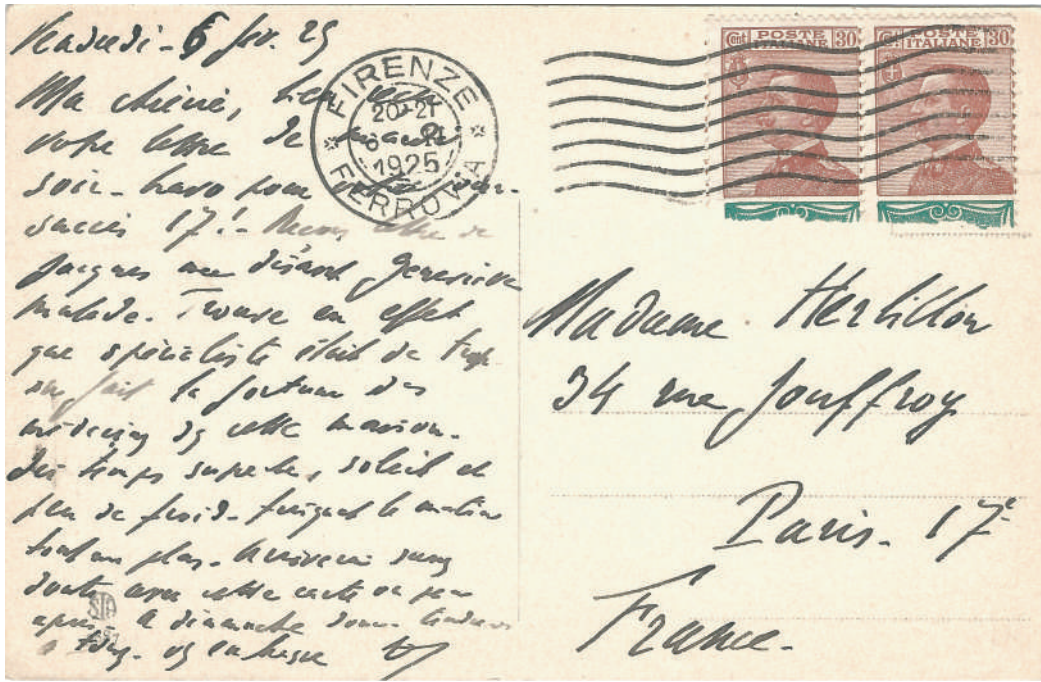




VIGNETTE ASPORTATE

Lettera doppio porto raccomandato espresso spedita da Naso (ME) diretta a Messina il 14 - 11 - 1925.  
Affrancata con due francobolli da 20 cent. e con 14 pubblicitari del 15 cent. Cordial Campari con vignetta asportata.  
Probabilmente il massimo multiplo di francobolli con vignetta asportata.  
Tariffa secondo periodo tariffario dopo il 16 - 03 - 1925 cent. 60 + 60 + racc. 60 + espresso 70, per un totale di Lire 2,50





Cartolina spedita da Firenze con destinazione Parigi (Francia) il 06 - 02 - 1925.  
 Affrancata con due francobolli pubblicitari Columbia da 30 cent. con vignetta asportata.  
 Tariffa cartolina per l'estero 60 cent.



Lettera primo porto spedita da Venezia con destinazione Lugano (Svizzera) il 24 - 02 - 1925.  
 Affrancata con due francobolli pubblicitari Columbia da 50 cent. con vignetta asportata.  
 Tariffa lettera primo porto per l'estero 1 lira.





Biglietto postale spedito da Roma via Svezia,  
con destinazione Helsinki (Finlandia) il 02 - 12 - 1924.

Biglietto postale da 25 cent. integrato con un francobollo Michetti da 25 cent. (valori gemelli)  
e da un pubblicitario, probabilmente Tagliacozzo, da 50 cent. con vignetta asportata.  
Tariffa biglietto postale per l'estero 1 lira.



Lettera raccomandata primo porto spedita da Milano con destinazione Grafenau (Germania) il 16 - 01 - 1925.  
Affrancata con 4 francobolli pubblicitari Tantal da 50 cent. con vignetta asportata di cui una applicata al verso.  
Tariffa lettera raccomandata primo porto per l'estero 2 lire.



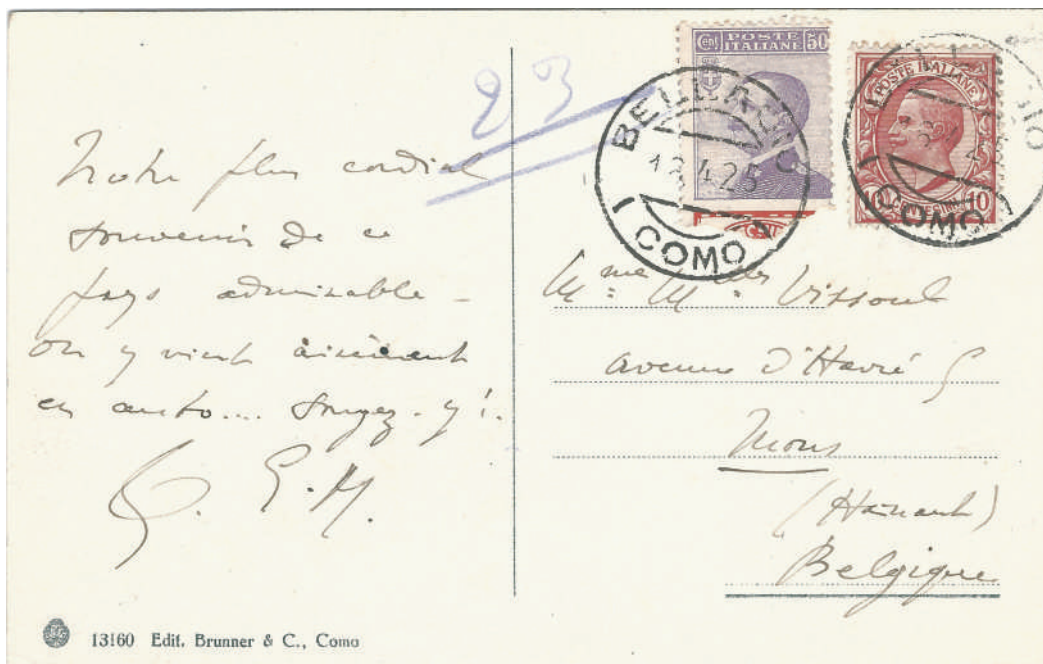


Cartolina spedita da Siracusa con destinazione Säckingen (Germania) il 25 - 01 - 1926.  
 Affrancata con un francobollo Michetti soprastampato da 50 cent.  
 e con un pubblicitario Cordial Campari da 15 cent. con vignetta asportata e riposizionata.  
 Tariffa cartolina per l'estero secondo periodo tariffario dopo il 01 - 01 - 1926 cent. 75.



Lettera raccomandata 7 porti spedita da Fiume con destinazione Glückstadt (Germania) il 19 - 09 - 1925.  
 Affrancata nel reto della busta con 4 francobolli Michetti da 60 cent., due da 40 cent., due da 50 cent.  
 e con due pubblicitari Bitter Campari da 15 cent. con vignetta parzialmente ricoperta.  
 Tariffa lettera raccomandata 7 porti per l'estero lire 4,50.





Cartolina spedita da Bellagio (CO) con destinazione Tuoris (Belgio) il 16 - 04 - 1925.  
 Affrancata con un francobollo Floreale da 10 cent. e un pubblicitario Singer da 50 cent. con vignetta asportata.  
 Tariffa cartolina per l'estero cent. 60.



Lettera primo porto spedita da Milano con destinazione Gera Zwotzen (Germania) il 28 - 01 - 1925.  
 Affrancata con due francobolli pubblicitari Siero Casali da 50 cent. con vignetta parzialmente asportata.  
 Probabilmente bloccata all'ufficio postale e accettata solo dopo l'eliminazione, seppur parziale, della pubblicità.  
 Tariffa lettera primo porto per l'estero 1 lira.



La situazione speciale di “extraterritorialità” di cui godeva il Palazzo Vaticano negli anni precedenti il Concordato, consente di ritenerlo, in questa esposizione, una nazione estera a tutti gli effetti, seppur priva del riconoscimento ufficiale che avverrà con i Patti Lateranensi nel 1929.



Lettera primo porto spedita da Fiuggi (RM) con destinazione Roma “Palazzo Vaticano” il 24 - 02 - 1925.  
Affrancata con un francobollo pubblicitario Singer da 50 cent.  
Tariffa lettera primo porto 50 cent.



Riproduzione del retro con l’annullo d’arrivo “Roma Centro”.



La posizione postale della Repubblica di San Marino è molto particolare.  
Seppur stato estero a tutti gli effetti, le tariffe equiparate a quelle nazionali non consentono una netta separazione tra quello che è estero e quello che è nazionale.

Questa ambiguità si riflette anche nel divieto, valevole per gli stati esteri, di affrancare la posta con i pubblicitari con unita la vignetta pubblicitaria.  
In questa "zona grigia" si lasciò liberi gli utilizzatori del limitato traffico postale esistente in quel periodo tra lo Stato Italiano e la Repubblica di San Marino di asportare o meno la vignetta con la pubblicità tollerando ambedue le soluzioni.

**In relazione a queste considerazioni nella corrispondenza diretta a San Marino vengono proposte le due soluzioni, sia con che senza la vignetta pubblicitaria.**



Lettera primo porto spedita da Bologna con destinazione San Marino il 10 - 01 - 1925.  
Affrancata con un francobollo pubblicitario Siero Casali da 50 cent. con vignetta asportata.  
Tariffa lettera primo porto per l'interno 50 cent.



Lettera primo porto spedita da Rimini con destinazione San Marino il 13 - 02 - 1925.  
Affrancata con un francobollo pubblicitario Singer da 50 cent. posto nel retro ad uso chiudilettera.  
Tariffa lettera primo porto per l'interno 50 cent.





Lettera primo porto spedita da Bordighera (IM)  
 con destinazione Hotel Nice Terminus (Principato di Monaco) il 09 - 12 - 1924.  
 Affrancata in eccesso di 30 cent. con due francobolli pubblicitari Singer da 50 cent.  
 e quattro Michetti soprastampati da 7,5 cent.

Questa quartina è stata aggiunta alla tariffa valevole per l'estero  
 probabilmente solo per scopo di souvenir o collezionistico.

Tariffa lettera primo porto per l'estero 1 lira.





SPAGNA

Lettera primo porto spedita da Zibello (PR) con destinazione Valencia (Spagna) il 12 - 03 - 1925.  
 Affrancata con due francobolli pubblicitari Columbia da 50 cent.  
 Tariffa lettera primo porto per l'estero 1 lira..



(Exp)

Lettera raccomandata primo porto spedita da Milano con destinazione Palma de Mallorca (Spagna) il 25 - 11 - 1924.  
 Affrancata con 4 francobolli da 5 cent., 30 cent., 60 cent, e da due pubblicitari; Reinach da 25 cent. e Singer da 50 cent.  
 Tariffa lettera raccomandata primo porto per l'estero 2 lire.





Cartolina spedita da Palermo con destinazione Parigi (Francia) il 20 - 12 - 1924.  
 Affrancata con due francobolli pubblicitari Columbia da 30 cent.  
 Tariffa cartolina per l'estero cent. 60.



Cartolina spedita da Genova con destinazione Parigi (Francia) il 23 - 12 - 1924.  
 Affrancata con due francobolli pubblicitari Columbia da 30 cent. applicati al verso della cartolina.  
 Tariffa cartolina per l'estero cent. 60.





Lettera primo porto spedita da Milano con destinazione Nizza (Francia) il 22 - 11 - 1924.  
 Affrancata con due francobolli pubblicitari Singer da 50 cent.  
 Tariffa lettera primo porto per l'estero 1 lira.



Lettera primo porto spedita da Torino con destinazione Chambéry (Francia) il 30 - 03 - 1925.  
 Affrancata con due francobolli pubblicitari Columbia da 50 cent.  
 Tariffa lettera primo porto per l'estero 1 lira.





FRANCIA

Lettera primo porto spedita da Milano con destinazione Bordeaux (Francia) il 31 - 03 - 1925.  
 Affrancata con due francobolli pubblicitari; un De Montel e un Siero Casali da 50 cent.  
 Tariffa lettera primo porto per l'estero 1 lira.



(Exp)

Lettera primo porto spedita da Torino con rispedizione a Saint-Jean-Cap-Ferrat (Francia) il 08 - 05 - 1925.  
 Affrancata con due francobolli pubblicitari; un De Montel e un Siero Casali da 50 cent.  
 All'arrivo fu rispedita a un nuovo indirizzo senza integrazione di francobolli o tassazione.  
 Tariffa lettera primo porto per l'estero 1 lira.





Lettera raccomandata primo porto spedita da Grumo Nevano (NA) con destinazione Lilla (Francia) il 27 - 01 - 1925.  
 Affrancata con quattro francobolli pubblicitari Coen da 25 cent. di cui uno con vignetta asportata.  
 Tariffa lettera raccomandata primo porto per l'estero 2 lire.



Cartolina spedita da Modena con destinazione Lione (Francia) il 23 - 02 - 1925.  
 Affrancata con un solo francobollo pubblicitario Singer da 50 cent.  
 La cartolina, insufficientemente affrancata di 10 cent., è stata poi tassata in Francia per 45 cent. di franchi francesi.  
 Tariffa cartolina per l'estero cent. 60.





Cartolina spedita da Roma con destinazione Sonvilier (Svizzera) il 19 - 12 - 1924.  
 Affrancata con un francobollo da 10 cent, e due pubblicitari Coen da 25 cent.  
 Tariffa cartolina per l'estero cent. 60.



Cartolina commerciale spedita da Genova con destinazione Zurigo (Svizzera) il 11 - 12 - 1924.  
 Affrancata con due francobolli pubblicitari Columbia da 30 cent. PERFIN (sigla F. P.)  
 Tariffa cartolina per l'estero cent. 60.





Cartolina spedita da Terra del Sole (FC) con destinazione Locarno (Svizzera) il 03 - 04 - 1925.  
 Affrancata con un francobollo da 10 cent. e un pubblicitario Columbia da 50 cent.  
 Tariffa cartolina per l'estero cent. 60.



Lettera primo porto spedita da San Giovanni in Fiore (CS) con destinazione Ginevra (Svizzera) il 29 - 11 - 1924.  
 Affrancata con due francobolli pubblicitari Singer da 50 cent.  
 Tariffa lettera primo porto per l'estero 1 lira.





Lettera primo porto spedita da Palermo con destinazione Zurigo (Svizzera) il 30 - 03 - 1925.  
 Affrancata nel retro della busta con quattro francobolli pubblicitari Coen da 25 cent.  
 Tariffa lettera primo porto per l'estero 1 lira..



Rappresentazione del fronte lettera per Zurigo ridotto del 30%





SVIZZERA

Lettera primo porto spedita da Torino con destinazione Zurigo (Svizzera) il 28 - 12 - 1924.  
 Affrancata con due francobolli pubblicitari Reinach da 50 cent.  
 Tariffa lettera primo porto per l'estero 1 lira.



Lettera primo porto spedita da Torino con destinazione Zurigo (Svizzera) il 30 - 01 - 1925.  
 Affrancata con un francobollo da 50 cent. e un pubblicitario Columbia da 50 cent. (valori gemelli)  
 Tariffa lettera primo porto per l'estero 1 lira..





Lettera tre porti spedita da Genova con destinazione Berna (Svizzera) il 21 - 11 - 1924.  
Affrancata con quattro francobolli pubblicitari Singer da 50 cent.  
Tariffa lettera tre porti per l'estero 2 lire.





Lettera raccomandata primo porto spedita da Brescia con destinazione Beckenried (Svizzera) il 16 - 01 - 1925.  
 Affrancata con quattro francobolli pubblicitari Columbia da 50 cent. uniti in quartina.  
 Tariffa lettera raccomandata primo porto per l'estero 2 lire.



Lettera raccomandata primo porto spedita da Lucca con destinazione Lucerna (Svizzera) il 24 - 11 - 1924.  
 Affrancata con quattro francobolli pubblicitari Columbia da 50 cent.  
 con la pubblicità parzialmente cancellata con tratti di penna probabilmente dall'ufficio postale in partenza.  
 Tariffa lettera raccomandata primo porto per l'estero 2 lire.





SVIZZERA

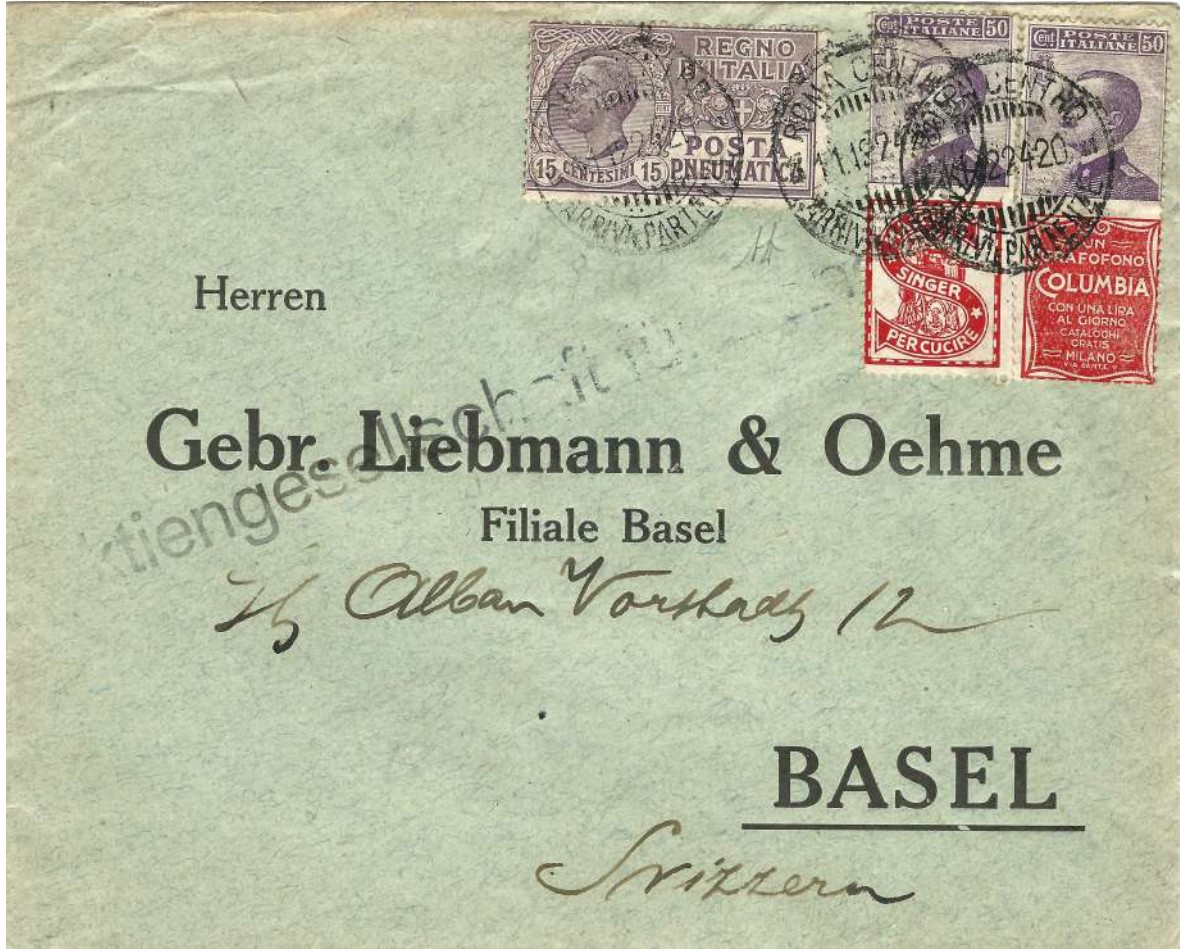
Lettera raccomandata primo porto spedita da Verona con destinazione Basilea (Svizzera) il 01 - 03 - 1925.  
 Affrancata con quattro francobolli pubblicitari Singer da 50 cent.  
 Tariffa lettera raccomandata primo porto per l'estero 2 lire.



(Exp)

Lettera raccomandata primo porto spedita da Milano con destinazione Lucerna (Svizzera) il 17 - 12 - 1924.  
 Affrancata con quattro francobolli pubblicitari Reinach da 50 cent.  
 Tariffa lettera raccomandata primo porto per l'estero 2 lire.





Lettera primo porto spedita da Roma in posta pneumatica con destinazione Basilea (Svizzera) il 11 - 12 - 1924.  
 Affrancata con due francobolli pubblicitari diversi Singer e Columbia da 50 cent.  
 e un francobollo di posta pneumatica da 15 cent. per corrispondenza con peso al di sotto dei 15 grammi.  
 Tariffa lettera primo porto per l'estero 1 lira..





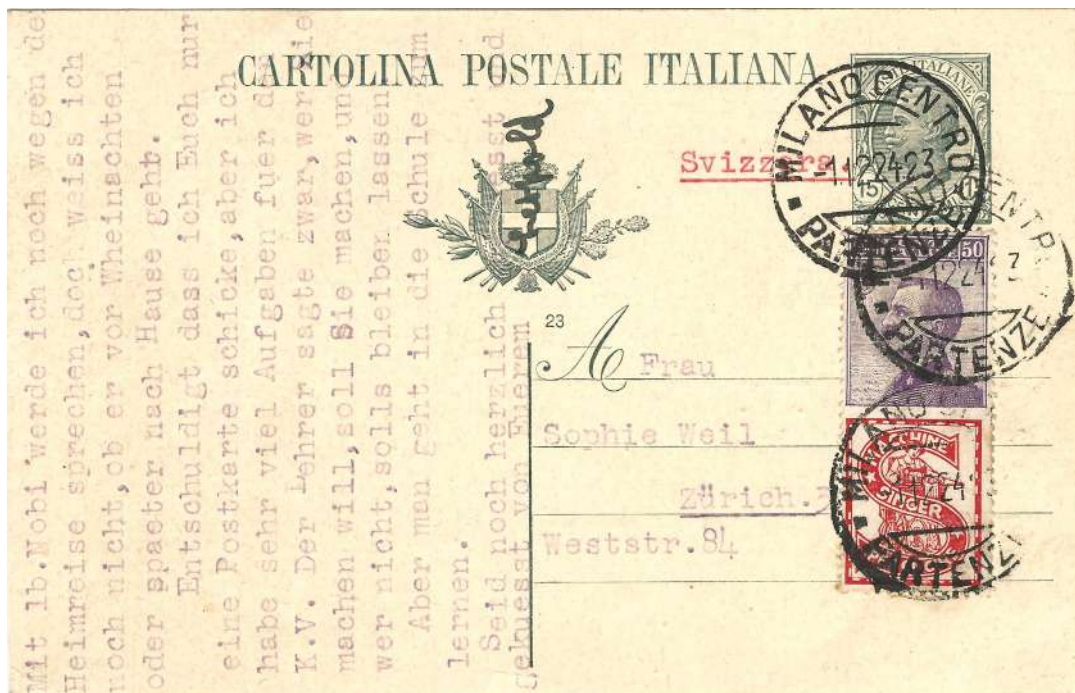
SVIZZERA

Lettera primo porto spedita da Torino con destinazione Beckenried (Svizzera) il 06 - 03 - 1925.

Affrancata con un solo francobollo pubblicitario De Montel da 50 cent.

insufficientemente affrancata la lettera fu tassata in arrivo con un segnatasse svizzero di 30 cent. di franchi svizzeri.

Tariffa lettera primo porto per l'estero 1 lira..



Cartolina postale spedita da Milano con destinazione Zurigo (Svizzera) il 01 - 12 - 1924.

Affrancatura realizzata usando un intero postale (millesimo 23) da 15 cent. con integrazione per l'estero tramite un francobollo pubblicitario Singer da 50 cent. in eccesso di affrancatura di 5 cent.

Tariffa cartolina per l'estero 60 cent.



Esperimento Posta Aerea: MILANO-GINEVRA 3-10-1925

BY AIR MAIL POST, FIRST TRIP  
Milan-Geneva



Monsieur

S. BAYÉR

Poste-Restante

**GENÈVE**

(Svizzera)

**STAMPE**

SVIZZERA

Lettera stampe primo porto spedita da Milano con destinazione Ginevra (Svizzera) il 03 - 10 - 1925.  
Affrancata in tariffa stampe per estero 20 cent. con francobollo da 5 cent. e pubblicitario Bitter Campari da 15 cent.  
Corrispondenza trasportata via aerea in sede di esperimento di posta aerea Milano - Ginevra del 03 - 10 - 1925

Esperimento Posta Aerea: MILANO-ZURIGO 6-9-1925

BY AIR MAIL POST, FIRST TRIP  
Italy-Swiss



Egr. Sig.

JOHN BIANCHI

per Sig. S. BAYÉR

Pelikanstr. 3

**STAMPE**

**Raccomandate**

**R** MILANO (Ferr.)  
1111

**ZURIGO**

(Svizzera)

Lettera stampe raccomandate primo porto spedita da Milano con destinazione Zurigo (Svizzera) il 09 - 09 - 1925.  
Affrancata in tariffa lire 1,20 con francoboll da 7.5, 60 cent. e due pubblicitari Bitter e Cordial Campari da 15 cent.  
Corrispondenza trasportata via aerea in sede di esperimento di posta aerea Milano - Zurigo del 06 - 09 - 1925.





Cartolina spedita da Venezia con destinazione Den Haag (Olanda) il 15 - 04 - 1925.  
 Affrancata con un francobollo da 10 cent. e un pubblicitario Singer da 50 cent.  
 Tariffa cartolina per l'estero cent. 60.



Lettera espresso primo porto spedita da Livorno con destinazione Amsterdam (Olanda) il 28 - 11 - 1924.  
 Affrancata con due francobolli pubblicitari Singer da 50 cent. di cui uno con vignetta ricoperta  
 e francobollo per servizio espresso soprastampato 1,60 integrato per l'estero con due francobolli da 20 cent.  
 Tariffa lettera primo porto per l'estero 1 lira, espresso per l'estero 2 lire, per un totale di 3 lire.





BELGIO

Cartolina spedita da Venezia con destinazione Liegi (Belgio) il 03 - 11 - 1925.  
 Affrancata con un francobollo da 10 cent. e un pubblicitario Columbia da 50 cent.  
 Tariffa cartolina per l'estero cent. 60.



SVEZIA

Cartolina spedita da bordo nave Piroscalo "Giulio Cesare" con destinazione Stoccolma (Svezia) il 07 - 12 - 1924.  
 Affrancata con un solo francobollo pubblicitario Columbia da 30 cent.  
 Nonostante l'affrancatura insufficiente la cartolina non fu sottoposta a tassazione in arrivo.  
 Tariffa cartolina per l'estero cent. 60.

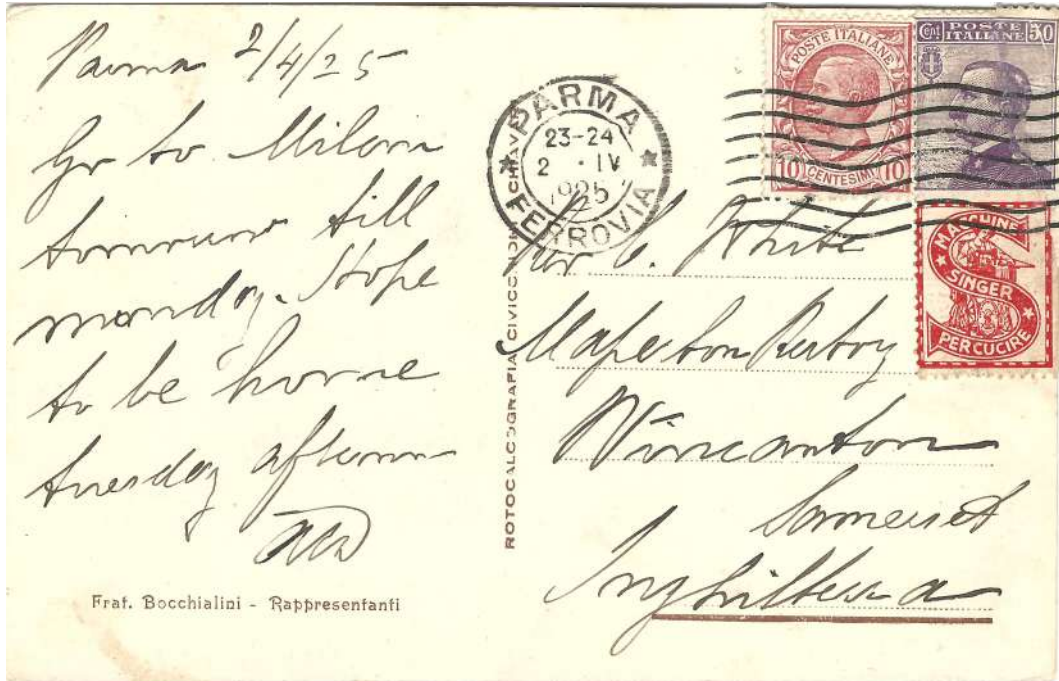




Lettera tre porti spedita da Roma con destinazione Copenaghen (Danimarca) il 16 - 12 - 1924.  
Affrancata con due francobolli da 25 cent. e da due pubblicitari Siero Casali da 50 cent. e Columbia da una lira.  
Tariffa lettera tre porti per l'estero 2 lire.

DANIMARCA





Cartolina spedita da Parma con destinazione Somaut (Inghilterra) il 02 - 04 - 1925.  
 Affrancata con un francobollo da 10 cent. e un pubblicitario Singer da 50 cent.  
 Tariffa cartolina per l'estero cent. 60.



Cartolina spedita da Palermo con destinazione Crewe (Inghilterra) il 02 - 11 - 1924.  
 Affrancata con un francobollo da 10 cent. e un pubblicitario Singer da 50 cent.  
 Tariffa cartolina per l'estero cent. 60.





Lettera primo porto spedita da Messina con destinazione Bradford (Inghilterra) il 02 - 12 - 1924.

Affrancata con due francobolli pubblicitari Singer da 50 cent.

Il mittente ha erroneamente segnato sulla busta, con due tratti a matita blu, una croce destinata solo alle raccomandate.

Tariffa lettera primo porto per l'estero 1 lira.



Lettera primo porto spedita da Venezia con destinazione Londra (Inghilterra) il 16 - 01 - 1925.

Affrancata con due francobolli pubblicitari Reinach da 50 cent.

Tariffa lettera primo porto per l'estero 1 lira.



TELEPHONES:  
CLERKENWELL 7620, 7621, 7622, 7623 & 7624.

FACTORIES:  
EARLSFIELD, S.W. 18.

TELEGRAMS:  
TALKINGDOM, PHONE, LONDON.

# COLUMBIA GRAPHOPHONE COMPANY, LTD.

COLUMBIA GRAFONOLAS. COLUMBIA NEW PROCESS RECORDS.

LOUIS STERLING, MANAGING DIRECTOR.

DIRECTORS:  
SIR GEORGE CROFTON MARKS, C.B.E.  
M. HERSCHT.  
H. L. H. HILL.  
SIR ARTHUR CORNELIUS ROBERTS, K.B.E.  
EDWARD DE STEIN.  
LOUIS STERLING, (AMERICAN).  
JAMES VAN ALLEN SHIELDS, (AMERICAN).



CABLES: FIBRILLOSE, LONDON.  
CODES: WESTERN UNION'S LETTER EDITIONS.  
LIBER'S, BENTLEY'S, A.S.C.'S EDITIONS.  
PRIVATE CODE.

COLUMBIA HOUSE,  
102 to 108, CLERKENWELL ROAD,  
LONDON, E.C. 1.

5th December, 1924.

Dear Sir,

Please examine the stamp on this envelope.

It is a curiosity in postage stamps that we thought you would like to have.

For the first time, we believe, in the history of philately, a postage stamp bearing an advertisement has been placed in circulation by the Italian Government. You will notice that the advertisement is an integral part of the stamp itself, so that it cannot be separated without mutilating the stamp.

It will interest you further to know that the Columbia Company is the first advertiser to secure this unique and unprecedented advertisement which appears on three denominations of the Italian stamps.

In order to ensure that you are among the first in this country to secure one of the first editions of these interesting stamps, we have had this letter posted to you from our Italian Branch in Milan.

There is no doubt that this series of advertisement



Lettera primo porto spedita da Milano con destinazione Wellingborough (Inghilterra) il 06 - 12 - 1924.  
Affrancata con due francobolli pubblicitari Columbia da 50 cent.  
Tariffa lettera primo porto per l'estero 1 lira.

Lettera con circolare spedita dal rappresentante italiano della ditta Columbia a vari personaggi inglesi ad essa legati in cui veniva orgogliosamente annunciata l'emissione dei francobolli con la suddetta pubblicità.

INGHILTERRA





Cartolina spedita da Napoli con destinazione Aarau (Germania) il 15 - 12 - 1924.  
 Affrancata con un francobollo da 10 cent. e un pubblicitario Columbia da 50 cent.  
 Tariffa cartolina per l'estero cent. 60.

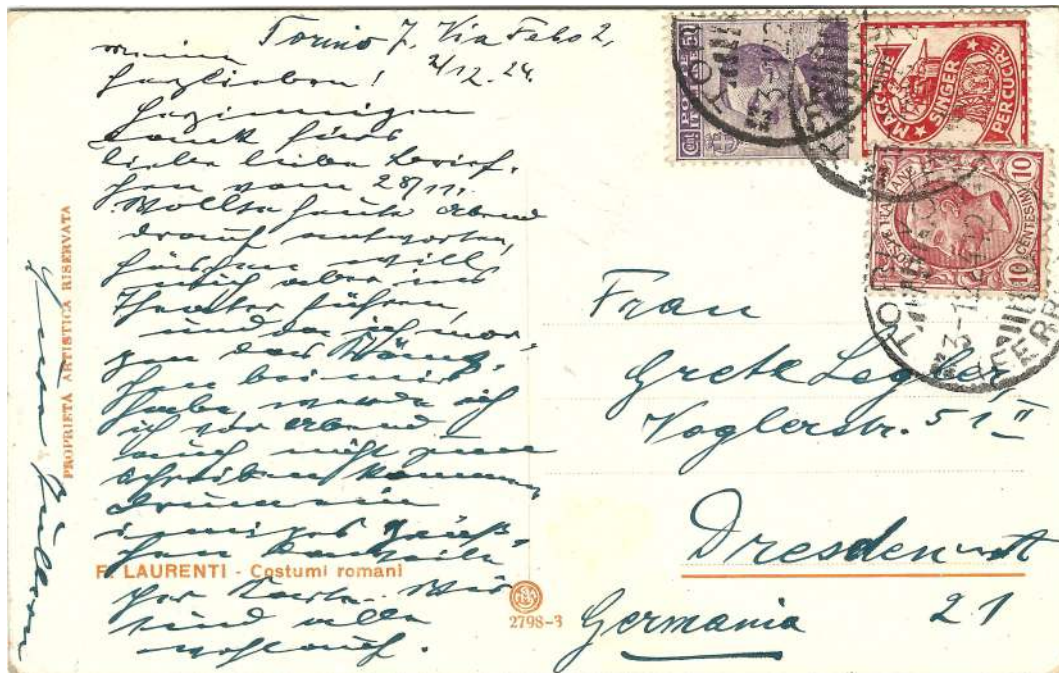


Cartolina spedita da Napoli con destinazione Freising (Germania) il 09 - 12 - 1924.  
 Affrancata con un francobollo da 10 cent. e un pubblicitario Columbia da 50 cent.  
 Tariffa cartolina per l'estero cent. 60.





Cartolina commerciale spedita da Monsampietro Morico (AP) con destinazione Ludwigshafen am Rhein (Germania) il 24 - 03 - 1925. Affrancata con un francobollo soprastampato da 10 cent. e un pubblicitario Singer da 50 cent. Tariffa cartolina per l'estero cent. 60.



Cartolina spedita da Torino con destinazione Dresden (Germania) il 03 - 12 - 1924. Affrancata con un francobollo Leoni da 10 cent. e un pubblicitario Singer da 50 cent. Tariffa cartolina per l'estero cent. 60.





Cartolina spedita da Volosca in Istria con destinazione Bamberg (Germania) il 10 - 11 - 1925.  
Affrancata con un solo francobollo pubblicitario Singer da 50 cent. con annullo di foggia austriaca.  
Nonostante l'affrancatura insufficiente la cartolina non fu sottoposta a tassazione in arrivo.  
Tariffa cartolina per l'estero cent. 60.



Lettera primo porto spedita da Venezia con destinazione Stuttgerach (Germania) il 22 - 11 - 1925.  
Affrancata con due francobolli pubblicitari Reinach da 50 cent.  
Tariffa lettera primo porto per l'estero 1 lira.





Lettera primo porto spedita da Torino con destinazione Jena (Germania) il 03 - 12 - 1924.  
 Affrancata con due francobolli pubblicitari Singer e Columbia da 50 cent.  
 Tariffa lettera primo porto per l'estero 1 lira.



Lettera primo porto spedita da Pegli (GE) con destinazione Braunschweig (Germania) il 10 - 12 - 1924.  
 Affrancata con due francobolli da 10 e 60 cent. e un pubblicitario Columbia da 30 cent.  
 Tariffa lettera primo porto per l'estero 1 lira.





Lettera primo porto spedita da Milano con destinazione Solingen (Germania) il 03 - 12 - 1924. Affrancata con due francobolli pubblicitari Tantal da 50 cent. Tariffa lettera per l'estero 1 lira.



Lettera primo porto spedita da Milano con destinazione Wurzen (Germania) il 23 - 01 - 1925. Affrancata con striscia di quattro francobolli pubblicitari Abrador da 25 cent. Tariffa lettera per l'estero 1 lira.





(Exp)

Lettera raccomandata primo porto spedita da Roma con destinazione Chemnitz (Germania) il 12 - 11 - 1924.  
Affrancata con quattro francobolli pubblicitari Tagliacozzo da 50 cent. su busta intestata Magazzini Tagliacozzo.  
Massima affrancatura per l'estero con questo valore a me nota.  
Tariffa lettera raccomandata per l'estero 2 lire.





Cartolina postale spedita da Milano con destinazione Berlino (Germania) il 12 - 01 - 1925.  
 Affrancatura realizzata usando un intero postale (millesimo 25) da 40 cent. con integrazione per l'estero  
 tramite un francobollo pubblicitario Singer da 50 cent. in eccesso di affrancatura di 30 cent.  
 Tariffa cartolina per l'estero 60 cent.



Fascetta stampe quattro porti spedita da Roma con destinazione Leipzig (Germania) il 26 - 03 - 1925.  
 Affrancata con due francobolli da 15 cent. e un pubblicitario Singer da 50 cent.  
 Tariffa stampe 20 cent. ogni 50 grammi; quattro porti per l'estero cent. 80.





Cartolina commerciale spedita da Milano con destinazione Floriana (Malta) il 05 - 12 - 1924.  
 Affrancata con solo un francobollo pubblicitario Columbia da 30 cent.  
 Nonostante l'affrancatura insufficiente la cartolina non fu sottoposta a tassazione in arrivo.  
 Tariffa cartolina per l'estero cent. 60.



Cartolina spedita da Siracusa con destinazione Atene (Grecia) il 12 - 03 - 1925.  
 Affrancata con un solo francobollo pubblicitario Singer da 50 cent.  
 Nonostante l'affrancatura insufficiente la cartolina non fu sottoposta a tassazione in arrivo.  
 Tariffa cartolina per l'estero cent. 60.



il 1° febbraio 1922, il decreto-legge n.162, da' esecuzione all'accordo concluso a Portorose dall'Italia con i governi dell'Austria, Ungheria, Romania, del Regno dei Serbi-Croati-Sloveni e della Cecoslovacchia, allo scopo di facilitare le relazioni postali.

I paesi coinvolti in questo accordo erano le nazioni che si erano formate o che avevano mutato i confini con il disfacimento dell'impero austroungarico a seguito della guerra 15-18.

Questi territori che avevano legami commerciali, culturali, familiari e legislativi in comune e logicamente uno stesso tariffario postale, si trovarono in nazioni diverse con un aggravio di costi; per favorire le comunicazioni si decisero perciò delle tariffe postali agevolate fra il 20 e il 30% delle tariffe estere dell'U.P.U.

Ma la scarsa pubblicizzazione di questa agevolazioni ha comportato un buon numero di corrispondenza, con alcuni esempi in esposizione, affrancata normalmente secondo le direttiva U.P.U. senza approfittare delle tariffe agevolate derivate dalla "convenzione Portorose"



AUSTRIA

Cartolina annullata sull' ambulante Siracusa - Messina  
con destinazione Kalksburg (Austria) il 10 - 03 - 1925 poi successivamente rispedita a Vienna.  
Affrancata con un francobollo da 30 cent. e un pubblicitario Cordial Campari da 15 cent.  
Cartolina per l'estero in tariffa speciale (convenzione Portorose) cent. 45.





Cartolina spedita da Torino con destinazione Vienna (Austria) il 02 - 03 - 1925.  
 Affrancata con un francobollo da 30 cent. e un pubblicitario Columbia da 15 cent.  
 Cartolina per l'estero in tariffa speciale (convenzione Portorose) cent. 45.



Cartolina spedita da Roma con destinazione Vienna (Austria) il 26 - 12 - 1924.  
 Affrancata con un solo francobollo pubblicitario Coen da 50 cent. in eccesso di 5 cent.  
 Cartolina per l'estero in tariffa speciale (convenzione Portorose) cent. 45.





AUSTRIA

Lettera primo porto spedita da Milano con destinazione Graz (Austria) il 29 - 03 - 1925.  
 Affrancata con un francobollo da 60 cent. e un pubblicitario Columbia da 15 cent.  
 Lettera per l'estero in tariffa speciale (convenzione Portorose) cent. 75.



Lettera primo porto spedita da Livorno con destinazione Vienna (Austria) il 12 - 05 - 1925.  
 Affrancata con due francobollo da 50 e da 10 cent. e un pubblicitario Bitter Campari da 15 cent.  
 Lettera per l'estero in tariffa speciale (convenzione Portorose) cent. 75.





Lettera raccomandata primo porto spedita da Torino con destinazione Vienna (Austria) il 08 - 12 - 1924.

Affrancata con quattro francobolli pubblicitari (tre Singer e un Siero Casali) da 50 cent.

il mittente, nonostante l'esperienza nel settore dovuta alla sua professione di commerciante filatelico, non approfittò della tariffa speciale per la corrispondenza in Austria affrancando in accesso per 25 cent.

Lettera raccomandata primo porto per l'estero in tariffa speciale (convenzione Portorose) lire 1,75





Lettera primo porto spedita da Gardone Riviera con destinazione Vienna (Austria) il 30 - 01 - 1925.

Affrancata con un francobollo Michetti da 25 cent., da un pubblicitario Singer da 50 cent. con vignetta riposizionata e un francobollo per servizio espresso soprastampato 1,60 integrato per l'estero con due francobolli Michetti da 20 cent. Lettera per l'estero in tariffa speciale (convenzione Portorose) 0,75 cent. , espresso per l'estero 2 lire, per un totale di lire 2,75.





Cartolina spedita da Livorno con destinazione Palic (Jugoslavia) il 20 - 01 - 1925.  
 Affrancata con un francobollo da 30 cent. e un pubblicitario Bitter Campari da 15 cent.  
 Cartolina per l'estero in tariffa speciale (convenzione Portorose) cent. 45.



Cartolina spedita da Livorno con destinazione Palic (Jugoslavia) il 20 - 01 - 1925.  
 Affrancata con un francobollo da 30 cent. e un pubblicitario Bitter Campari da 15 cent.  
 Cartolina per l'estero in tariffa speciale (convenzione Portorose) cent. 45.

Curioso caso in cui il mittente ha inviato allo stesso indirizzo e lo stesso giorno ben due cartoline praticamente identiche con il solo testo epistolare diverso. Probabilmente non essendo riuscito completare il testo previsto ha utilizzato una seconda cartolina per ultimarla.





Cartolina spedita da Piroscalo Barletta con destinazione Sibenik (Jugoslavia) il 25 - 02 - 1925.

Affrancata con un francobollo da 10 cent. e un pubblicitario Columbia da 50 cent.

il mittente, probabilmente non a conoscenza della convenzione, ha affrancato la cartolina in eccesso di 15 cent.

Cartolina per l'estero in tariffa speciale (convenzione Portorose) cent. 45.



Cartolina spedita da Taormina con destinazione Podmorly (Cecoslovacchia) il 21 - 03 - 1925.

Affrancata con un francobollo da 30 cent. e un pubblicitario Bitter Campari da 15 cent.

Cartolina per l'estero in tariffa speciale (convenzione Portorose) cent. 45.





(Exp)

Lettera raccomandata primo porto spedita da Abbazia, città croata ma all'epoca italiana in provincia di Fiume con destinazione Karlsbad (Cecoslovacchia) il 09 - 02 - 1925.

Affrancata in tariffa al fronte con due francobolli da 50 e da 5 cent.  
e al retro con quattro francobolli Pubblicitari Columbia da 30 cent.

Lettera raccomandata per l'estero in tariffa speciale (convenzione Portorose) lire 1.75.



Rappresentazione del fronte.





CECOSLOVACCHIA

Cartolina spedita da Taormina con destinazione Kolin (Cecoslovacchia) il 05 - 05 - 1925.  
 Affrancata con un francobollo da 30 cent. e un pubblicitario Bitter Campari da 15 cent.  
 Cartolina per l'estero in tariffa speciale (convenzione Portorose) cent. 45.



CROAZIA

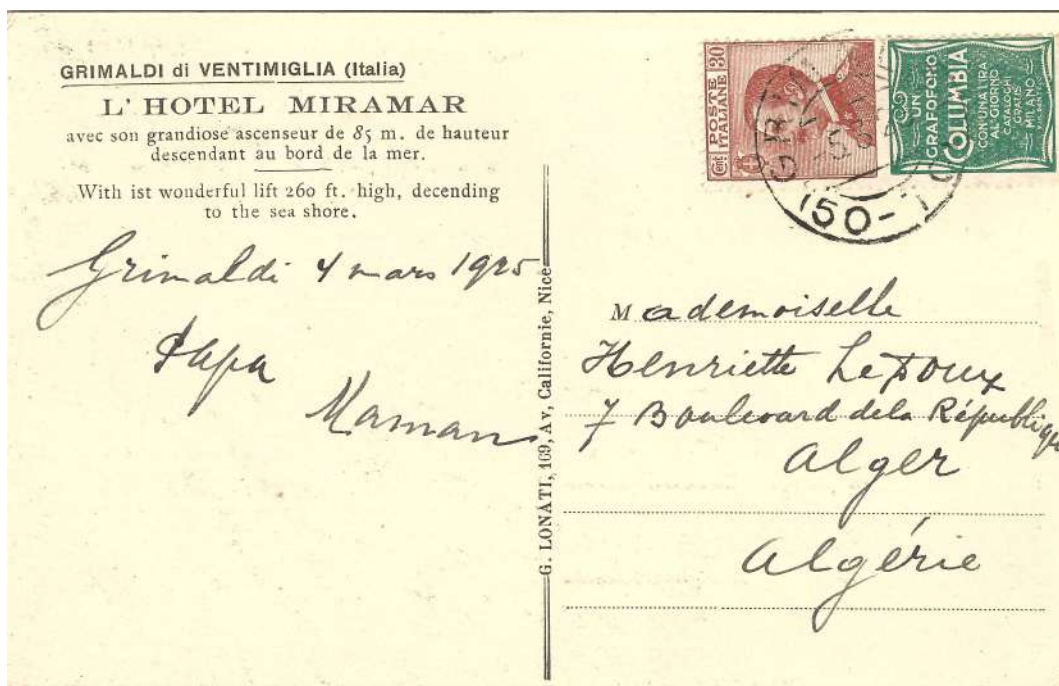
Lettera primo porto spedita da Milano con destinazione Zagabria (Croazia) il 15 - 12 - 1924.  
 Affrancata con due francobolli pubblicitari Reinach da 50 cent.

Il mittente, probabilmente non al corrente delle agevolazioni postali dovute alla convenzione di Portorose di cui la Croazia faceva parte, affrancò la lettera in eccesso di 25 cent.  
 Lettera per l'estero in tariffa speciale (convenzione Portorose) 75 cent.



I Paesi definiti nella letteratura filatelica “**oltremare**” indicano i territori posti al di là del mare con riferimento generico a tutti i paesi non europei.

Così raggruppati vengono di seguito esposti i documenti postali che per le destinazioni inconsuete unite al brevissimo periodo d'uso esprimono un alto grado di fascino e rarità.



ALGERIA

Cartolina spedita da Grimaldi di Ventimiglia (IM) con destinazione Algeri (Algeria) il 05 - 03 - 1925.  
Affrancata con un francobollo pubblicitario Columbia da 30 cent. in eccesso di 10 cent.  
Cartolina per l'estero solo data e firma 20 cent.



Cartolina spedita da Pompei (NA) con destinazione Algeri (Algeria) il 18 - 12 - 1924.  
Affrancata con un francobollo da 10 cent. e un pubblicitario De Montel da 50 cent. in eccesso di 40 cent.  
Il mittente, apponendo solo la firma, non ha approfittato della specifica tariffa.  
Cartolina per l'estero solo data e firma 20 cent.





TUNISIA

Lettera primo porto spedita da Viareggio (LU) con destinazione Tunisi (Tunisia) il 15 - 12 - 1924.  
 Affrancata con due francobolli pubblicitari Singer da 50 cent. Tariffa lettera per l'estero 1 lira.



SIRIA

Lettera raccomandata secondo porto spedita da Genova con destinazione Aleppo (Siria) il 16 - 12 - 1924.  
 Affrancata con due francobolli da una lira e con un pubblicitario Siero Casali da 50 cent.  
 Lettera raccomandata secondo porto per l'estero lire 2,50.



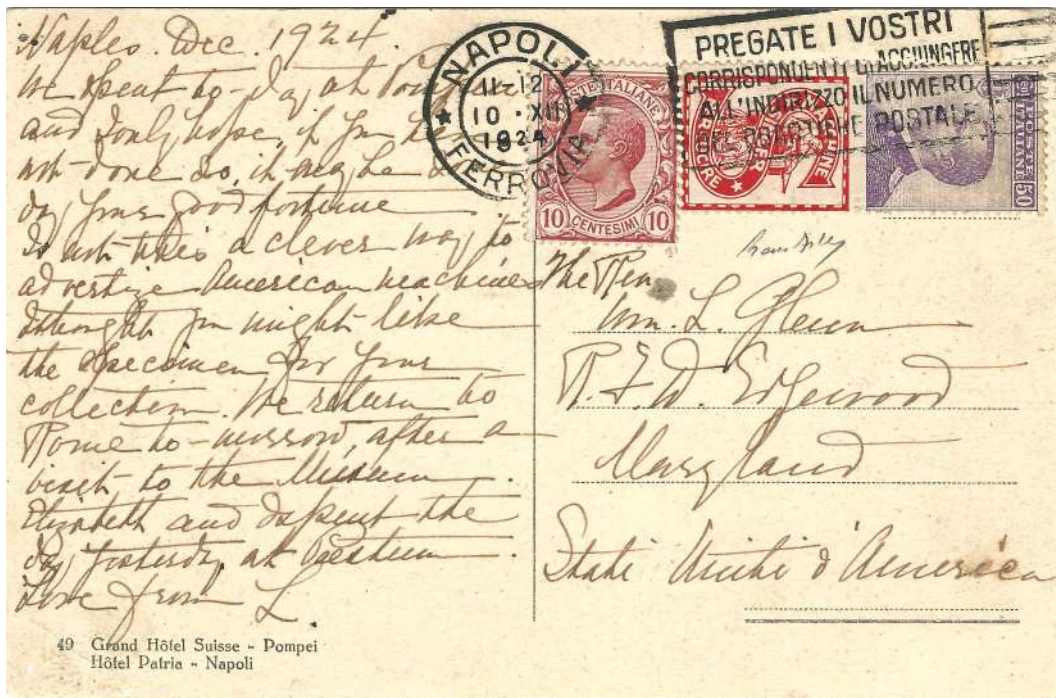


Lettera primo porto raccomandata espresso spedita il 30 - 11 - 1924 da Firenze con destinazione Alessandria d'Egitto (Egitto) via Brindisi. Affrancata con quattro francobolli pubblicitari De Montel da 50 cent. e un francobollo per servizio espreso soprastampato 1,60 integrato per l'estero con due francobolli da 20 cent. Lettera raccomandata per l'estero 2 lire, espreso per l'estero 2 lire, per un totale di lire 4.





Cartolina spedita da Roma con destinazione San Francisco (California - USA) il 03 - 12 - 1924.  
 Affrancata con due francobolli pubblicitari Columbia da 30 cent. in eccesso di 40 cent.  
 Il Mittente, non ponendo nè data nè firma, non ha approfittato della specifica tariffa.  
 Cartolina per l'estero solo data e firma 20 cent.



Cartolina spedita da Napoli con destinazione Edgewood (Maryland - USA) il 10 - 12 - 1924.  
 Affrancata con un francobollo da 10 cent. e un pubblicitario Singer da 50 cent.  
 Tariffa cartolina per l'estero cent. 60.





Lettera primo porto spedita da Lucca con destinazione New York City (New York - USA) il 28 - 11 - 1924.  
 Affrancata con due francobolli pubblicitari Columbia da 50 cent. PERFIN (BCI)  
 Lettera primo porto per l'estero 1 lira.



Lettera primo porto spedita da Spezia con destinazione New York City (New York - USA) il 03 - 12 - 1924.  
 Affrancata con due francobolli pubblicitari Singer da 50 cent.  
 Lettera primo porto per l'estero 1 lira.





Lettera primo porto spedita da Venezia con destinazione Baltimora (Maryland - USA) il 02 - 01 - 1925.  
 Affrancata con due francobolli pubblicitari Reinach da 50 cent.  
 Tariffa lettera primo porto per l'estero 1 lira.



Lettera primo porto spedita da Roma con destinazione Lexington (Kentucky - USA) il 05 - 12 - 1924.  
 Affrancata con due francobolli pubblicitari Columbia da 50 cent.  
 di cui uno con vignetta asportata e riposizionata nel retro con funzione di chiudibusta.  
 Tariffa lettera primo porto per l'estero 1 lira.





Lettera spedita da Poffabro (PN) con destinazione Silverton (Colorado - USA) il 05 - 12 - 1924.  
 Affrancata con un francobollo da 50 cent. e un pubblicitario Singer da 50 cent. (valori gemelli).  
 Tariffa lettera primo porto per l'estero 1 lira.



Lettera primo porto spedita da Roma con destinazione Lexington (Kentucky - USA) il 17 - 12 - 1924.  
 Affrancata con sei francobolli Leoni da 10 e da 5 cent. e un pubblicitario De Montel da 50 cent.  
 Tariffa lettera primo porto per l'estero 1 lira.

(Exp)





Lettera raccomandata primo porto spedita da Firenze  
con destinazione Filadelfia (Pennsylvania - USA) il 27 - 02 - 1925.

Affrancata con quattro francobolli pubblicitari diversi; Siero Casali, De Montel, Singer e Reinach da 50 cent.

Lettera raccomandata primo porto per l'estero lire 2,00.





ARGENTINA

(Exp)

Lettera primo porto spedita da Torino con destinazione Buenos Aires (Argentina) il 09 - 01 - 1925.  
 Affrancata con due francobolli pubblicitari diversi; Columbia e De Montel da 50 cent.  
 Tariffa lettera primo porto per l'estero 1 lira.



Lettera primo porto listata a lutto spedita da Potenza con destinazione Buenos Aires (Argentina) il 18 - 01 - 1925.  
 Affrancata con due francobolli pubblicitari Singer da 50 cent.  
 Tariffa lettera primo porto per l'estero 1 lira.





Cartolina spedita da Taormina con destinazione Shangay (Cina) il 13 - 03 - 1925.  
 Affrancata con un francobollo pubblicitario Cordial Campari da 15 cent. in tariffa speciale cartolina diretta a militare.

Fu inviata tramite via Siberia ad un marinaio imbarcato sulla Real Nave Libia, alla fonda nel porto di Shangay in Cina.  
 All'arrivo la cartolina fu rispedita a Tiensin per seguire la nave nel frattempo salpata per la suddetta destinazione.  
 La funzione della nave adibita a Consolato Italiano, giustifica la speciale tariffa ritenuta valida anche per l'estero.

Cartolina in tariffa speciale diretta a militare 15 cent.